

J I H O Č E S K Á U N I V E R Z I T A
Z e m ě d ě l s k á f a k u l t a
Č e s k é B u d ě j o v i c e



MIKROEKONOMIE I.

Ing. Jan HLADKÝ
Ing. Ivana LEITMANOVÁ, CSc.

Č e s k é B u d ě j o v i c e

1997

JIHOČESKÁ UNIVERZITA ČESKÉ BUDĚJOVICE

ZEMĚDĚLSKÁ FAKULTA

KATEDRA EKONOMIKY

A FINANCÍ

MIKROEKONOMIE I.

Ing. Jan HLADKÝ, Ing. Ivana LEITMANOVÁ, CSc.

Recenzent: Doc. Ing. Eva Rievajová, CSc.

Ekonomická univerzita

Bratislava

OBSAH

I. Základní teoretická východiska	6
1.1 Co je ekonomie	6
1.1.1 Pozitivní a normativní ekonomie	6
1.1.2 Mikroekonomie a makroekonomie	7
1.2 Předmět ekonomické teorie	8
1.3 Tři základní a vzájemně související problémy ekonomie	8
1.4 Ekonomická vzácnost	9
1.5 Charakteristické rysy vyspělé ekonomiky	10
1.6 Formy vlastnictví	10
1.7 Metodologie	11
1.7.1 Chyby v ekonomickém uvažování	11
1.7.2 Grafická metoda	12
1.8 Hranice produkčních možností	12
1.8.1 Efektivnost	13
1.8.2 Alternativní náklady čili náklady obětované příležitosti	13
1.8.3 Zákon klesajících výnosů	13
1.8.4 Otázka poměrných (relativních) nákladů	15
1.8.5 Další skutečnosti	15
II. Trh	16
2.1 Definice trhu	16
2.1.1 Proč vůbec trh?	16
2.1.2 Nedostatky trhu	18
2.2 Tržní , příkazová a smíšená ekonomika	19
2.3 Tržní subjekty	19
2.4 Specifika trhu	20
2.4.1 Trh místní, světový, národní	20

2.4.2 Typy trhů	20
2.5 Konkurence	20
2.5.1 Konkurence cenová a necenová	21
2.5.2 Konkurence dokonalá a nedokonalá	21
2.5.3 Úloha dokonalé konkurence	24
2.6 Ekonomická úloha vlády	24
2.6.1 Efektivnost	25
2.6.2 Spravedlnost	26
2.6.3 Stabilita	27
III. Základní činitelé: nabídka a poptávka	28
3.1 Poptávková funkce (D)	29
3.1.1 Co se skrývá za poptávkovou křivkou?	31
3.1.2 Změna v poptávce	31
3.2 Nabídková funkce (S)	32
3.2.1 Co se skrývá za nabídkovou křivkou?	33
3.2.2 Posuny v nabídce	34
3.3 Rovnováha nabídky a poptávky	35
3.3.1 Vlivy posunu nabídkové nebo poptávkové křivky	36
3.3.2 Tři překážky	37
3.3.3 Alokace pomocí cen	38
IV. Analýza ekonomického chování domácností	38
4.1 Definice domácností	38
4.2 Užitek	38
4.3 Rovnováha spotřebitele	39
4.3.1 Indiferenční analýza	40
4.4 Změny ceny, důchodů a cen jiných zboží ve vztahu k poptávce	45
4.5 Elasticita poptávky	46

4.5.1	Koeficienty elasticity	48
4.5.2	Klasifikace statků podle typu elasticity	49
4.6	Tržní a agregátní poptávka	49
V.	Firmy	50
5.1	Definice firmy	50
5.2	Výstup (output)	51
5.3	Produkční funkce	52
5.3.1	Vzájemná substituce výrobních faktorů	53
5.4	Náklady	55
5.4.1	Vztah mezi mezními a průměrnými náklady	57
5.4.2	Další členění nákladů	57
5.5	Příjmy firmy	59
5.6	Zisk	60
5.7	Rovnováha firmy	61
5.8	Firma v podmínkách dokonalé konkurence	62
5.8.1	Bod ukončení činnosti	63
5.8.2	Bod zvratu	64
5.9	Vliv změn nákladů a ostatních faktorů na nabídku	65
5.10	Elasticita nabídky	65
VI.	Rovnováha na dokonale konkurenčním trhu	66
VII.	Výhody ze směny	67
VIII.	Změny tržní rovnováhy	68
IX.	Nedokonalá konkurence	69
9.1	Rovnováha firmy v podmínkách nedokonalé konkurence	69
9.2	Chování firem v podmínkách nedokonalé konkurence	71
X.	Typy firem	76
10.1	Alternativní cíle firmy	77

XI. Výrobní faktory	79
11.1 Trh půdy	81
11.2 Trh práce	81
11.2.1 Trh práce v podmínkách dokonalé konkurence	82
11.2.2 Trh práce v podmínkách nedokonalé konkurence	84
11.3 Trh kapitálu	86
XII. Bohatství a důchody	89
12.1 Nerovnosti v důchodech	89
12.2 Měření nerovností v důchodech	90
12.3 Vliv přerozdělování na ekonomické aktivity	91

I. ZÁKLADNÍ TEORETICKÁ VÝCHODISKA

1. 1 CO JE EKONOMIE?

Někteří ekonomové tvrdí, že obecná ekonomická teorie je vědou společenskou, že její zkoumání musí vycházet z reality ekonomického života společnosti a její závěry musí být pro společnost prakticky využitelné. Jiní prosazují chápání ekonomické teorie více jako formálně abstraktní vědní disciplíny, u které soulad s realitou není podmínkou správnosti a vědeckosti. Chápání ekonomické teorie jako abstraktní vědy, ve které je důležitější formální logika, než soulad s realitou, není nesmyslné, a naopak umožňuje přesněji chápat reálné ekonomické procesy.

Ekonomie se zabývá otázkou, jak se chovají podniky, domácnosti a vlády.

Definice:

- Ekonomie je věda o činnostech, které se týkají výroby a směny statků (rozdělování, užití - spotřeba).
- Ekonomie zkoumá změny v ekonomice jako celku. Na základě pochopení těchto jevů pomáhá ekonomie vypracovávat hospodářskou politiku, jejímž prostřednictvím může vláda zvýšit výkonnost národní ekonomiky.
- Ekonomie je vědou o volbě. Studuje, jak lidé volí mezi různými možnostmi využití vzácných nebo omezených výrobních zdrojů, jak volí mezi možnostmi vyrábět různé komodity a mezi různými způsoby, jak tyto statky rozdělit různým členům společnosti k jejich spotřebě.
- Ekonomie studuje obchod mezi národy.
- Ekonomie je věda o penězích, bankovníctví, kapitálu a bohatství.

Shrnutí:

- Ekonomie zkoumá, jak různé společnosti užívají vzácné zdroje k výrobě užitečných komodit a jak je rozdělují mezi různé skupiny.

1. 1. 1 POZITIVNÍ A NORMATIVNÍ EKONOMIE

- *Pozitivní ekonomie* přijímá ekonomickou realitu takovou, jaká je. Jejím cílem je tuto realitu popisovat a hledat v ní zákonitosti jejího fungování. Popisuje fakta a chování v ekonomice.

- Pro *normativní ekonomii* je zkoumání reality jen východiskem k zobecňujícím závěrům o ekonomickém vývoji. Charakteristickým rysem normativní ekonomie jsou hodnotové soudy a etika. Jejím skutečným cílem je konstruovat předobraz dokonalejšího ekonomického systému, hrát aktivní roli ve vývoji lidské společnosti. Při svém rozhodování je úzce spjata s politikou. Jako ekonomická věda hraje svou úlohu ve vládních orgánech.

1. 1. 2 MIKROEKONOMIE A MAKROEKONOMIE

A) *Mikroekonomie* zkoumá a analyzuje chování dílčích ekonomických subjektů: jednotlivců, domácností a firem, stav a vývoj jednotlivých trhů (výrobků a služeb, primárních výrobních faktorů). Hledá odpověď např. na otázky:

- jak se utváří cena na trhu čaje
- jak se mění chování spotřebitele zvýšením ceny benzínu
- jaký vliv bude mít na pracovní úsilí lidí vyšší daň ze mzdy
- jak se chovají odborové svazy
- jak se určuje výroba v jednotlivých firmách, odvětvích apod.
- jak jsou určeny mzdy, zisky, úroky a jiné důchody
- jak se chová na trhu spotřebitel
- jak se projevuje státní politika na změnách výroby, ceny a pod. v jednotlivých firmách, na konkrétních trzích, atd.

B) *Makroekonomie* se zabývá hospodářstvím jako celkem, studuje fungování ekonomiky jako celku, zkoumá ekonomické vztahy a procesy na makroúrovni. Zabývá se makroekonomickými vstupy a výstupy, ekonomickým růstem, cenovou hladinou, vnějšími ekonomickými vztahy apod. Základní problémy zkoumání jsou:

- vzájemný vztah agregátní nabídky a agregátní poptávky
- všeobecná úroveň cen a inflace
- co určuje hrubý domácí produkt
- co určuje zaměstnanost a nezaměstnanost
- jaká je úloha státní politiky a jak se promítá na makroekonomické úrovni atd.

(Jak měřit produkt, který společnost vyrábí za rok a co určuje jeho výši, co způsobí v ekonomice růst inflace, jaký vliv bude mít vyšší daň ze zisku na míru nezaměstnanosti, analýza celkové nabídky peněz, zkoumá, proč některé země prosperují a jiné stagnují.) Zkoumá jevy v určitém průřezu (např. vlastnictví).

Přestože jsou mikro a makroekonomické oblasti spolu úzce spjaty, jsou samostatné, každá má své specifické vlastnosti a způsob chování, který je vlastní jen této určité oblasti a jen pro ni je platný.

Představy o tom, že národní hospodářství je prostý součet jednotlivých firem a domácností a naopak, že národní hospodářství se rozpadá na jednotlivé ekonomické subjekty, neodpovídají skutečnému stavu.

1. 2 PŘEDMĚT EKONOMICKÉ TEORIE

Člověk se liší od zvířat tím, že myslí, mluví, pracuje, ale také tím, že si chce usnadnit a zpříjemnit život. Přestává se spokojovat s tím, co volně nalézá v přírodě, ale začíná si předměty vnější přírody přizpůsobovat svým potřebám a svému pohodlí. Tomuto úsilí začíná podřizovat svůj život. Lidstvo vynakládá obrovské úsilí na to, aby jej vzápětí někde jinde ušetřilo. A právě tyto aspekty života společnosti zkoumá ekonomická teorie. Hledá pohnutky lidí, které je vedou k tomu, aby uspokojovali nějaké své potřeby, způsoby, jakými je mohou uspokojit, ochotu lidí něco produkovat. Zkoumá člověka s jeho neomezenými potřebami (usnadnit a zpříjemnit si život) ve světě omezených zdrojů. Nesoulad mezi potřebami a zdroji člověka nutí produkovat, vstupovat do ekonomických vztahů s jinými lidmi, vytvářet ekonomickou strukturu společnosti. Kdykoli lidé vytvoří společenství, musí nutně čelit několika univerzálním ekonomickým problémům. Každá společnost musí určit, jaké komodity se budou vyrábět, jak by tyto statky měly být vyráběny a pro koho budou vyráběny. Vzácnost je klíčovým bodem ekonomického života a to i z pohledu omezených úrovní produkce, které má ekonomika k dispozici. Volba společnosti mezi různými statky a službami je omezena množstvím disponibilních zdrojů a technologickými znalostmi této společnosti. V rámci daných produkčních možností musí společnost volit mezi životně nezbytnými a luxusními statky, mezi soukromými a veřejnými statky, mezi spotřebou a investicemi.

Za hlavní předmět zkoumání obecné ekonomické teorie je tedy možno označit hledání efektivního využití omezených zdrojů za účelem dosažení optima při uspokojování rostoucích potřeb ekonomických subjektů. Potřeby rostou, zdroje jsou stále více omezené a ekonomická věda hledá takovou kombinaci těchto zdrojů, která by vedla k co nejvyššímu uspokojení potřeb.

1.3 TŘI ZÁKLADNÍ A VZÁJEMNĚ SOUVISEJÍCÍ PROBLÉMY EKONOMIE

Co, tj. jaké statky se mají vyrábět a v jakých množstvích, kdy mají být vyrobeny, zda malé množství kvalitního zboží, nebo velké množství levného, spotřební statky nebo investice.

Jak budou statky vyráběny, kdo je má vyrábět, s jakými zdroji a jakými technologiemi, ve státních nebo soukromých firmách, velkých nebo malých firmách a v jakém množství atd.

Pro koho se budou statky vyrábět, kdo má mít prospěch ze statků a služeb, které ekonomika vyrobí, tedy jak má být vytvořený národní produkt rozdělen mezi různé jednotlivce a rodiny.

Tyto problémy se týkají omezenosti zdrojů a volby mezi vstupy a výstupy ekonomiky.

Vstupy: statky nebo služby, které používají firmy pro výrobní procesy. Jsou spojovány za účelem výroby výstupů. Nazýváme je také výrobními faktory, a dělíme na přírodní zdroje (půda a neenergetické zdroje), práci (lidský čas, strávený ve

výrobě) - jde o nejdůležitější vstup, kapitál (dlouhodobě použitelné statky, které ekonomika vyrobila proto, aby vyráběly jiné další statky) a suroviny. Akumulace kapitálových statků je nezbytná pro ekonomický rozvoj.

Výstupy: sestávají ze souboru různorodých užitečných statků nebo služeb, které jsou buď spotřebovány, nebo použity pro další výrobu. Vznikají kombinací vstupů ve výrobě.

Výrobní faktory:

Výroba je proces, při kterém dochází k přeměně přírodních statků, jak volných, tak ekonomických, na takové statky, které jsou svými vlastnostmi schopné uspokojovat lidské potřeby.

Při výrobě ekonomických statků člověk používá vzácné výrobní faktory. Existují tři základní výrobní faktory: Práce, půda a kapitál, k nim se připojují přírodní zdroje a také technologie.

1. 4 EKONOMICKÁ VZÁCNOST

Základem ekonomického života je snaha zpříjemnit si život. V této snaze naráží člověk na omezenost zdrojů, které mu poskytuje příroda. Většina předmětů, které člověk potřebuje nebo po kterých touží, jsou tzv. ekonomické statky. Jsou to předměty, které neexistují v neomezené míře, které je potřeba vyrábět, aby vůbec byly k dispozici. Jejich množství je menší než potřeba. Ekonomická vzácnost v sobě obsahuje dva aspekty. Za prvé je to omezenost zdrojů, za druhé jejich užitečnost. Aby byl člověk ochoten vynaložit úsilí na získání nějakého předmětu, nesmí být pro něj tento předmět volně dostupný. Na druhé straně tento předmět musí být užitečný. Pokud tyto ekonomické statky slouží přímo ke spotřebě, nazývají se spotřební statky, pokud slouží k výrobě, nazývají se výrobní statky. Předmět, který je sice užitečný, ale zároveň volně dostupný, nazýváme volným statkem (je k dispozici v takovém množství, které převyšuje potřebu. Může být nalézán v přírodě, nebo být výsledkem ekonomické činnosti). Problémy co, jak, pro koho vznikají proto, že lidé chtějí spotřebovat daleko více ekonomických statků, než ekonomika dokáže vyrobit. Statky jsou omezené, zatímco potřeby jsou bez hranic. Vyšší důchody vyvolávají vyšší spotřební standard a stále vyšší potřeby. Statky jsou vzácné, protože neexistuje dostatek zdrojů k výrobě všech statků, které lidé chtějí spotřebovat.

1. 5 CHARAKTERISTICKÉ RYSY VYSPĚLÉ EKONOMIKY

Dělbá práce a specializace, peníze a kapitál. Tyto tři rysy jsou navzájem úzce propojeny. *Specializace* umožňuje vysokou efektivnost a rostoucí výrobu. Využití *peněz* umožňuje rychlé obchodování s minimálními náklady času a úsilí. Bez velkých možností obchodu a směny, které poskytují peníze, by nebyla možná vyspělá dělba práce. Peníze a *kapitál* spolu souvisejí, protože fondy k nákupu kapitálových statků vznikají prostřednictvím peněžních trhů, na nichž mohou být úspory jedněch přeměněny na kapitál jiných. Vztah mezi cenovým mechanismem a obchodem je odvozen z jejich podstaty: Složitá, mnohostranná směna, která se odehrává na trzích, by nemohla probíhat bez peněz, fungujících jako účetní jednotka a nástroj směny.

1. 6 FORMY VLASTNICTVÍ

Ekonomická teorie rozeznává tyto formy vlastnictví:

1. *Soukromé.* Výrobní faktory vlastní soukromí vlastníci, kteří mají prvořadý zájem na jejich co nejefektivnějším využití.

2. *Společné.* Určitá skupina lidí, vlastníků, se spojí za účelem vykonávání určité činnosti., Každý má určitý podíl na zisku, jeho podíl je právně zajištěn, může kdykoli vstoupit nebo vystoupit z dané skupiny, z daného společenství (akciová společnost, družstvo).

3. *Společenské.* Vlastníkem je celá společnost a to nedělitelně, není určen podíl jednotlivců na celkovém vlastnictví, vše je majetkem všech členů společnosti bezrozdílně. Zájem na efektivním využití výrobních faktorů se ztrácí, protože chybí konkrétní vlastnický vztah.

4. *Státní.* Typ vlastnictví, při kterém základním právním i ekonomickým subjektem je stát. Výše zisku není jedině hledisko jeho podnikání, sleduje často širší, zejména společenské cíle.

5. *Smíšené.* Různé formy vlastnictví existují vedle sebe s různými vzájemnými vztahy (podpory, vytlačování, apod.). Dnes je smíšená forma nejčastější. Vedle převládajícího soukromého vlastnictví existují i jiné, doplňující formy. Je zřejmé, že mimo společenské formy vlastnictví (ta vedle soukromého vlastnictví nemůže existovat, vzájemně se vylučují).

6. *Pronájem.* Není přímou formou vlastnictví. Jde o takovou formu, kdy nájemce přebírá např. určité výrobní kapacity k určité ekonomické činnosti. Za propůjčení těchto kapacit platí nájem. Hlavní výhodou pronájmu je, že při zahájení podnikání nemusí být dostatek finančních prostředků. Další výhodou je zainteresovanost nájemce na zvyšování efektivnosti výroby. Najímatel má jistý příjem z nájemného. Najímatelem může být obecně kdokoli, kdo vlastní to, co je možné pronajmout, tedy jakýkoli ekonomický subjekt od jednotlivce až po stát.

1.7 METODOLOGIE

Vědecký přístup používá určité techniky, postupy a metody, které umožňují odhalit a pochopit, jaké příčiny a vztahy se skrývají za nejrůznějšími jevy a procesy reálného ekonomického života. Vědecké metody umožňují uspořádat rozmanitá a roztržštěná fakta do uceleného systému a tím umožňují systém popsat a vysvětlit.

- *pozorování* (ekonomických procesů, problémů v praxi, jejich shromažďování, popis a třídění, měření veličin apod.).

- *analýza*: postup, který vyvozuje nebo předpovídá určité typy ekonomického chování na základě apriorních předpokladů o tom, jak jsou lidé nebo firmy motivovány nebo jak budou jednat. Vychází z pozorování. Hledá souvislosti pozorovaných jevů. Na základě pozorování deduktivně vyvozuje nebo předpokládá určité typy ekonomického chování. Uspořádává pozorovaná fakta, aby bylo možné odhalit významné a podstatné souvislosti ekonomických jevů a procesů. Je nutné zjistit, které vlivy jsou podstatné a od kterých abstrahovat. Na základě analýzy (rozboru) pak přejdeme k syntéze, uspořádáme řadu souvislostí do hypotézy, čímž získáme neověřenou teorii, kterou je nutno testovat, ověřovat (logicky, matematicky, statisticky, prakticky, srovnáním apod., nabízí se využití experimentu).

- *statistická analýza*: využití statistiky pro analýzu, prověřování, testování.

- *experimenty*: kontrolovaný experiment: rozdělení pozorované populace do dvou nebo více skupin. S každou se zachází přesně stejně, s výjimkou jediného faktoru. V ekonomické vědě, na rozdíl od jiných věd, lze experiment využít jen zřídka. Je možné však často použít částečný experiment (kdy se např. zkoumají dvě skupiny lidí s rozdílným jediným faktorem za jinak stejných podmínek), nebo hypotetický experiment (anketa, při které zkoumáme reakci ekonomických subjektů formou otázek typu: jak byste se zachoval, kdyby ...).

Ekonomická analýza dovoluje syntetizovat jednotlivá fakta do obecných tvrzení. Statistické studie často dovolují porozumět složitým situacím. Experimenty testují ekonomické vztahy a jejich fungování.

Výsledkem je teorie, která poskytuje ucelený pohled na fakta v jednotlivých souvislostech, je schóna fakta objasnit a odhalit jejich vzájemné souvislosti a dát určitý návod, určitý obraz jednání nejrůznějším ekonomickým subjektům.

1.7.1 CHYBY V EKONOMICKÉM UVAŽOVÁNÍ

- nedodržování pravidla "za jinak stejných podmínek"

- omyl "poté, tedy proto" (příčina - následek)

- považování celku za sumu částí. Co platí pro jednotlivce, neplatí nutně pro celou skupinu.

- omyl usuzování z části na celek. Když mají všichni farmáři velkou úrodu, celkový důchod farmářů pravděpodobně klesne. Bude - li v recesi každý jednotlivce více spořit, může to snížit celkové úspory společnosti. Synergický efekt.

- subjektivnost: způsob, jakým vnímáme pozorovaná fakta a jevy, závisí na teoretických brýlích, které nosíme (vzdělání, systém myšlení, tradice nazírání,

mozkový distributor).

- nejistota v ekonomickém životě: ekonomické zákony platí v průměru a nikoli pro každý jednotlivý případ. Ekonomie není exaktní vědou. Ekonomické zákony neplatí jako přesné vztahy. Individuální rozdíly však do značné míry mizí, zkoumáme - li celkové chování. Zákon průměrných čísel říká, že průměrné chování skupin lze předvídat mnohem lépe než chování jednotlivců. (Rozhodování za jistoty, rizika a nejistoty, rozhodovací metody, jejich dělení a specifikace, matematické modely pro rozhodování.)
- nezaměňovat ekonomickou deskripci a hospodářskou politiku

1.7.2 GRAFICKÁ METODA

Graf je ilustrace, ukazující, jaký je vztah mezi dvěma nebo více množinami údajů. Dovoluje rychlou orientaci a vizuální prezentaci údajů nebo vztahu mezi dvěma veličinami.

Proměnná je takový předmět našeho zájmu, který může být definován a měřen.

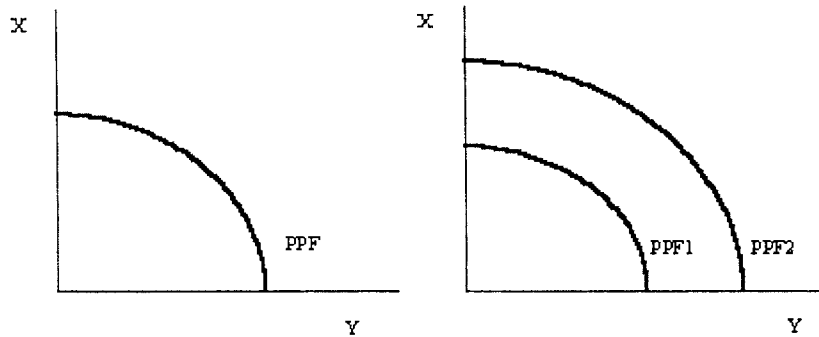
Hladká křivka: graf je obvykle spojitá křivka, která vyplňuje prostor mezi body, uvedenými v tabulce (nikoli body samotné).

Sklon křivky představuje změnu, ke které dochází u jedné proměnné, jestliže se další proměnná mění. Přesněji řečeno, je to změna proměnné na svislé ose, odpovídající jednotkové změně proměnné na vodorovné ose. Jde-li o přímku, je sklon všude konstantní. Sklon křivky vyjadřuje, zda jsou si X a Y přímo nebo nepřímo úměrné. Sklon je často definován jako "vzestup v daném úseku". Sklon křivky je v jejích různých bodech různý. Často pracujeme s "průměrným sklonem oblouku mezi dvěma body". Sklon v určitém bodě se stanovuje na základě sestrojení tečny ke křivce v tomto bodě.

1.8 HRANICE PRODUKČNÍCH MOŽNOSTÍ

Ekonomická vzácnost výrobních faktorů způsobuje, že společnost musí rozhodovat, jak tyto výrobní faktory rozdělit mezi výrobu jednotlivých výrobků. V dané zemi v každém okamžiku je možné vyrobit s omezenými zdroji pouze určité množství statků a služeb. Žádná země nemůže zvýšit výrobu jednoho statku, aniž by se vzdala alespoň určitého množství jiného statku. Tato omezenost produkčního potenciálu se znázorňuje pomocí "hranice produkčních možností (PPF)", která představuje maximální množství dvojice statků nebo služeb, které mohou být vyrobeny s danými zdroji příslušné ekonomiky. Uvažujme dva statky, nebo dvě skupiny statků - stroje a potraviny. Lidé mohou volit: buď vyrábět pouze potraviny, nebo pouze stroje a nebo - a to je nejpravděpodobnější - zvolí nějakou kombinaci obou statků, tj. s částí výrobních faktorů budou vyrábět potraviny a s částí stroje. Existuje určité maximální množství obou statků, které je možné vyrobit za rok. Pokud tuto situaci znázorníme graficky, získáme hranici výrobních možností, která zobrazuje všechny maximálně dostupné kombinace statků, které mohou být vyrobeny při daných výrobních

faktorech a technologii. Jednotlivé konkrétní kombinace jsou potom dány převáděním zdrojů z jednoho použití na druhé.



Z hranice výrobních možností můžeme odvodit některé důležité skutečnosti:

1.8.1 EFEKTIVNOST

Společnost vyrábí efektivně, pokud je na hranici výrobních možností, tj. pokud nemůže zvýšit výrobu jednoho statku, aniž by snížila produkci jiného. Při nevyužitých zdrojích se ekonomika nenachází na hranici produkčních možností, nýbrž pod ní. Ekonomika se však může nalézat pod PPF i z důvodu její neefektivní organizace, existence monopolů, neefektivní regulace. PPF ukazuje nejzažší mez souboru vyrobitelných statků v podmínkách ekonomické vzácnosti. Omezuje tedy naši životní úroveň.

1.8.2 ALTERNATIVNÍ NÁKLADY ČILI NÁKLADY OBĚTOVANÉ PŘÍLEŽITOSTI

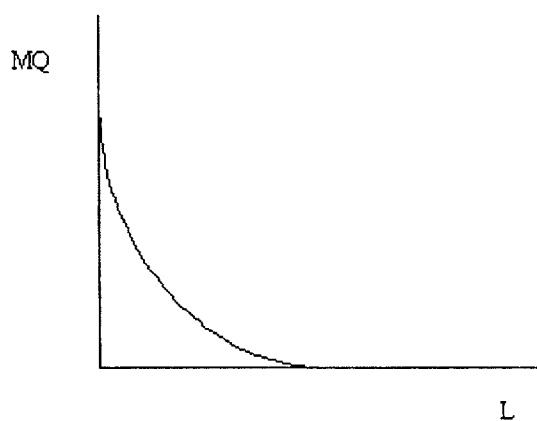
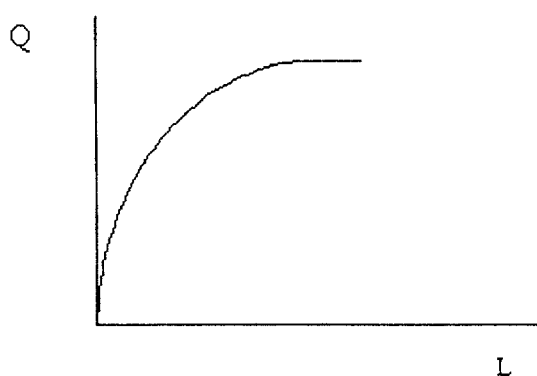
Jakékoli rozhodnutí o výrobě určitých statků znamená, že lidé se vzdávají jiných statků, na něž mohly být výrobní faktory použity. Možnost, které se vzdáváme, je nutno chápat jako cenu za uskutečnění zvolené možnosti. Princip nákladů obětované příležitosti obecně znamená, že každá volba je porovnávána s tím, čeho se volící subjekt vzdává. O velikosti nákladů obětované příležitosti určité volby rozhoduje vždy výnos (užitek) z nejuhodnějšího alternativního použití, tedy výnos z nejuhodnější nerealizované volby.

1.8.3 ZÁKON KLESAJÍCÍCH VÝNOSŮ

způsobuje, že hranice výrobních možností má právě ten tvar, který má, že tedy není přímkou, ale křivkou. S rostoucím množstvím pouze jednoho výrobního faktoru roste produkt stále pomaleji. Každá dodatečná jednotka výrobního faktoru vyvolá menší zvýšení objemu produkce než jednotka předcházející. Když tedy přidáváme

postupně další jednotky některých vstupů a přitom udržujeme ostatní vstupy nezměněné, budeme dostávat stále menší přírůstky výstupu. Zákon klesajících výnosů neplatí pro všechny technologie. Často také tento zákon působí až od určitého počtu přidávaných jednotek vstupů. Zkrátka: růst některých vstupů při nezměněných ostatních vstupech zvýší celkový výstup, ale od určitého bodu bude mít dodatečný výstup, plynoucí z dodatečných jednotek vstupů, klesající tendenci.

Zákon klesajících výnosů tedy říká: Při postupném dodatečném zvyšování jednoho výrobního faktoru o jednu jednotku se postupně budou jednotkové přírůstky produkce (mezní výnosy) nejprve zvyšovat, což se projeví v rychlém růstu celkových výnosů, od určitého bodu však začnou tyto mezní výnosy klesat, což se odrazí v pomalejším růstu celkových výnosů. Výnos z dalších dodatečných jednotek výrobních faktorů může být i záporný.



Zákon klesajících výnosů platí pouze za předpokladu, že se mění objem pouze jednoho výrobního faktoru. Jestliže se bude měnit objem více faktorů, zapojených do výroby, mohou nastat tři případy:

- pokud růst objemu zapojených výrobních faktorů vede k vyššímu tempu růstu výnosů z nich, hovoříme o rostoucích výnosech z rozsahu.
- pokud výnos z výrobních faktorů roste proporcionálně s růstem jejich objemu, hovoříme o konstantních výnosech z rozsahu.
- pokud růst výnosů z výrobních faktorů je nižší než růst objemu těchto faktorů, jde o klesající výnosy z rozsahu.

1.8.4 OTÁZKA POMĚRNÝCH (RELATIVNÍCH) NÁKLADŮ :

Zákon rostoucích relativních nákladů vysvětluje tvar křivky.

- 1. zboží nahrazuji 2. zbožím
- pro zvýšení produkce 2. zboží musím obětovat stále více 1. zboží
- při obětování 1. zboží získávám stále méně 2. zboží

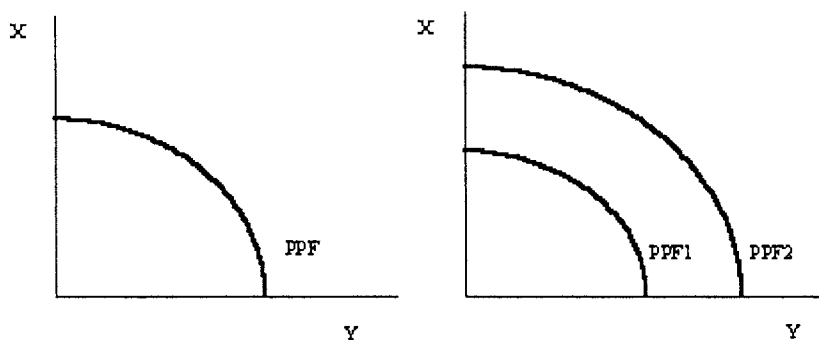
V případě, že PPF má tvar přímky, se výrobní faktory používají ve stejných poměrech pro výrobu obou zboží, obě zboží mají shodnou technologii výroby.

1.8.5 DALŠÍ SKUTEČNOSTI

V praxi proti zákonu klesajících výnosů působí technologické inovace, které mění strukturu všech výrobních faktorů a jejich proporční kombinace

Ekonomický rozvoj a investice posunují PPF dál od počátku. S rostoucí prosperitou se klade větší důraz na veřejné statky než na soukromé a na luxusní než na nezbytné. Investice pro budoucí spotřebu vyžadují obětování současné spotřeby. Inovující země může předstihnout zemi, která pouze investuje.

Společnost se tedy musí rozhodnout, zda bude vyrábět luxusní statky nebo životně nezbytné statky, soukromé statky nebo veřejné statky, kapitálové investice nebo statky pro současnou spotřebu. Výrobní faktory jsou vzácné a mají alternativní využití. Dochází k rozhodování, který druh konečné produkce vyrobit, zda využít vzácné zdroje pro současnou spotřebu či pro spotřebu budoucí - zda vyrábět spotřební předměty či kapitálové statky.



Pro n-počet zboží by hranice produkčních možností byla plochou v n-rozměrném prostoru.

Ekonomie je tedy věda o tom, jak lidé rozhodují o využití vzácných zdrojů, tj. výrobních faktorů s alternativním použitím, jak lidé rozdělují vyrobené statky ke spotřebě, současné i budoucí, mezi jednotlivé osoby a skupiny ve společnosti.

II. TRH

2.1 DEFINICE TRHU

Na určitém stupni vývoje dělby práce se výměna činností mezi lidmi stává všeobecnou. Již jen málokdy výrobek spotřebovává ten, kdo jej vyrobil. Dělbá práce vede k tomu, že člověk se jako výrobce specializuje, jako spotřebitel je však univerzální, protože jeho potřeby jsou rozmanité. Tento problém řeší výměna činností mezi lidmi. Formou výměny se stává trh.

Prvním místem, kde tržní vztahy získaly všeobecný charakter, byl jarmark. Prodávající na něm byli často existenčně závislí, jelikož to byli úzce specializovaní odborníci. Vznik trhu je tedy podmíněn vysokým stupněm dělby práce.

Trh je oblast ekonomiky, ve které dochází k výměně činností mezi jednotlivými ekonomickými subjekty prostřednictvím ceny zboží. Jako zboží se označují výrobky a služby, které jsou určeny ke směně. Směnu zprostředkovávají peníze. Na trhu se střetávají kupci a prodáváci, aby prostřednictvím peněz směnili své výrobky a služby. Takovéto výrobky a služby jsou označovány jako zboží. Charakteristickým znakem zboží je, že bylo vyrobeno pro směnu. Vztah mezi výrobcem zboží a jeho spotřebitelem zprostředkovává trh. Důležitou vlastností zboží je směnná hodnota. Směnná hodnota je kvantitativní poměr, ve kterém se určité zboží směňuje na trhu s ostatními. Specifickou formou směnné hodnoty je cena. Je to směnná hodnota vyjádřená v penězích jako všeobecném ekvivalentu.

Trh je zařízení, jehož prostřednictvím kupující a prodávající určitého zboží vstupují do vzájemných interakcí, aby určili cenu zboží a množství, jež se nakoupí a prodá.

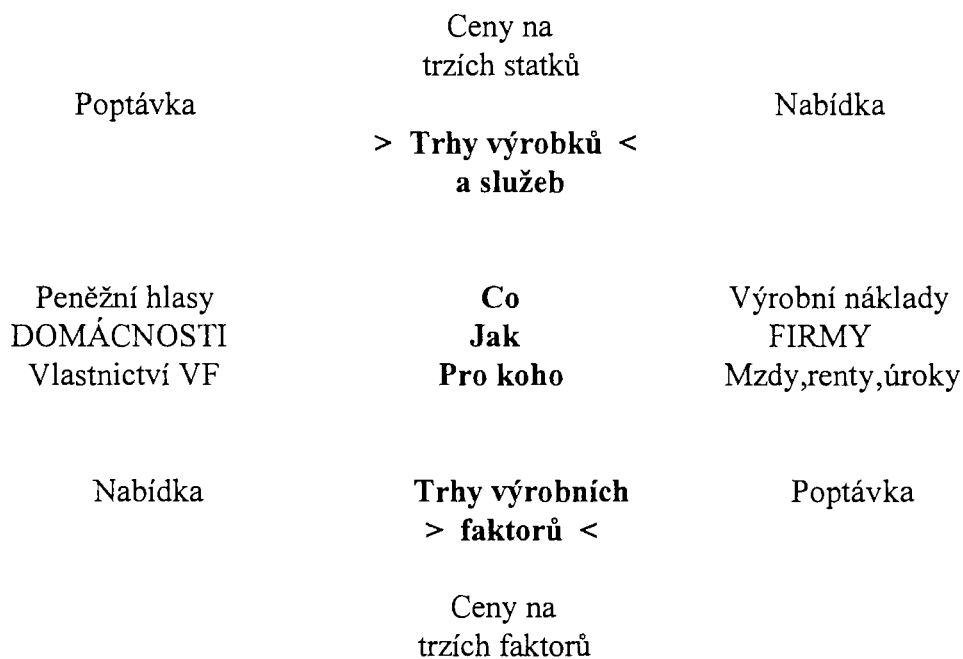
V tržním systému má všechno svou cenu. Ceny poskytují důležité signály účastníkům trhu. Chtějí-li kupující nakoupit větší množství pšenice, zvýší prodávající její cenu, aby se její omezená nabídka rozdělila mezi kupující. Vyšší cena zároveň vyvolá zvýšení výroby pšenice.

To, co platí pro trhy spotřebních statků, platí také pro trhy výrobních faktorů - vstupů do výrobního procesu (půda, práce, kapitál).

2.1.1 PROČ VŮBEC TRH

Tržní ekonomika uvede do souladu kupující a prodávající (nabídku a poptávku) na každém z trhů, a tím řeší simultánně tři základní ekonomické problémy. Odpovědí na otázku co, jak a pro koho vymezují hrubé rysy ekonomické rovnováhy.

Funkce trhu tedy spočívají v hledání odpovědí na otázky co, jak a pro koho vyrábět.



Domácnosti získávají na tržích výrobních faktorů příjmy, tedy peněžní hlasy, které na trhu výrobků a služeb používají k nákupu výrobků a služeb, které slouží k uspokojování jejich potřeb.

Firmy získávají na tržích produktů tržby za prodané výrobky a služby. Za ně nakupují výrobní faktory, aby mohly pokračovat ve výrobě. Firmy zakládají ceny svých produktů na nákladech práce a na majetku.

Ceny na tržích statků jsou stanoveny tak, aby vyrovnaly spotřebitelskou poptávku s nabídkou firem, ceny na tržích výrobních faktorů tak, aby vyrovnaly nabídku domácností s poptávkou firem. (pozn.: v tomto modelu prozatím chybí stát a zahraniční subjekty)

Schéma ilustruje, jak tržní ceny sladí transakce domácností s požadavky firem. Jeden trh je pro výstupy, druhý pro vstupy. Rozhodnutí přijímají dva rozdílné typy subjektů - domácnosti a firmy.

Na *tržích statků* vstupují dolarové hlasy domácností do interakcí s nabídkou firem a pomáhají tak určit, co se vyrábí. Na *tržích faktorů* se poptávka firem po vstupech neboli výrobních faktorech setkává s nabídkou práce a dalších vstupů a pomáhá tak stanovit mzdu, rentu a úrokové platby. Soutěžení firem o co nejlevnější nákup vstupů faktorů a prodej statků určuje, jak mají být statky vyráběny. (Do vzájemných interakcí vstupují všechny části diagramu. Řešení otázky co závisí i na dolní části obrázku, stejně jako otázky pro koho závisí na horní části.)

Odpověď na otázku **co** řeší konkurence na straně poptávky. Spotřebitelé mají k dispozici tzv. peněžní (dolarové, korunové) hlasy. Tím, co koupí a co nekoupí, rozhodují o tom, co se vyrábět bude a co ne. Z peněz proudících od kupujících do pokladen podniků jsou nakonec placeny mzdy, renty a dividendy, které spotřebitelé jakožto zaměstnanci dostávají jako důchod. Vysoké zisky lákají firmy do výroby zboží, po nichž je vysoká poptávka.

Jak určuje konkurence na straně nabídky, mezi různými výrobci. Pro výrobce, který chce obstát v konkurenci a maximalizovat zisky, je nejlepší udržovat náklady na minimum zaváděním efektivnějších výrobních metod. Výrobní postup, který je v dané době nejlevnější, vytlačí nákladnější postup. Soutěž mezi výrobci rozhoduje o tom, za kolik se bude vyrábět, v jaké kvalitě, na jaké technické úrovni, apod. Signálním zařízením společnosti je cenový systém.

Pro koho se vyrábí, to určují důchody, které se formují na trhu výrobních faktorů (mzdy, renty, zisky, úroky), a které jsou dány nabídkou a poptávkou na trzích výrobních faktorů. Trhy faktorů určují mzdové sazby, půdní renty, úrokové sazby, a zisky - ceny, které se nazývají cenami faktorů. Když sečteme všechny příjmy z faktorů, můžeme vypočítat důchody, které lidé dostávají. Rozdělení důchodů mezi obyvatelstvo je tak určováno množstvím faktorů, které lidé vlastní a cenami faktorů (mzdové sazby, sazby renty z půdy atd.). Pro koho se vyrábí, je tedy stanoveno platbami za použití výrobních faktorů jejich majitelů. Na výsledné rozdělení důchodu však působí také významně netržní vlivy (vlastnictví, získané či zděděné schopnosti, štěstí, diskriminace, dědictví). Jednotlivé ekonomické systémy tedy představují různé způsoby organizace ekonomického života, které dávají odlišné odpovědi na otázku, jak zabezpečit

- strukturu výroby
- kombinaci zdrojů
- rozdělení důchodů

2.1.2 NEDOSTATKY TRHU

Reálný trh má řadu nedostatků:

- nedokonalá konkurence
- trh sice zajistí, aby vyrobené statky se efektivně dostali k těm, kteří disponují peněžními hlasy, ale automaticky nezaručí, aby rozdělení peněžních důchodů bylo společensky přijatelné.
- neschopnost reagovat na externality - efekty výroby, které neprocházejí trhem. Pokud výsledek výroby neprojde trhem, nemůže jej samozřejmě trh efektivně alokovat. Typickým příkladem záporné externality jsou škody na životním prostředí, náklady na něž nevcházejí do nákladů výroby a tudíž ani do ceny zboží.
- nerovnovážený rozvoj hospodářství

Nedokonalosti tržního mechanismu si vynucují dodatečné zásahy státu do ekonomiky.

2.2 TRŽNÍ, PŘÍKAZOVÁ A SMÍŠENÁ EKONOMIKA

Tržní mechanismus je forma ekonomické organizace, v níž jednotliví spotřebitelé a firmy prostřednictvím vzájemných interakcí na trhu řeší tři základní problémy ekonomické organizace tím, že do těchto interakcí vstupují a určují tak ceny a objem výstupů. Ekonomické činnosti jsou vykonávány, aniž by byly kýmkoli centrálně vynucovány nebo řízeny. Tržní ekonomika je komplikovaný mechanismus neuvědomělé koordinace lidí, činností a firem prostřednictvím systému cen a trhů. Je to komunikační prostředek, který umožňuje svést do společného řečiště vědomosti a činnosti miliónů různorodých jedinců.

V *příkazové ekonomice* je alokace zdrojů určována vládou, která přikazuje jednotlivcům a firmám, aby se řídili státními ekonomickými plány.

Ve *smíšené ekonomice* se na ekonomickém řízení podílejí soukromé i veřejné instituce. Soukromý systém prostřednictvím neviditelného řízení tržním mechanismem, veřejné nebo vládní instituce prostřednictvím regulačních příkazů a fiskálních podnětů.

2.3 TRŽNÍ SUBJEKTY

Na trh vstupují různé subjekty s různými cíli:

1. Domácnosti - přicházejí na trh za účelem uspokojení svých potřeb. Na trhu výrobků a služeb vystupují jako kupující, na trhu výrobních faktorů jako prodávající (práce, půda, úspory).
2. Firmy - vyrábějí za účelem prodeje. Na trhu výrobků a služeb vystupují jako prodávající, na trhu výrobních faktorů jako kupující, nikoli pro bezprostřední spotřebu, ale s cílem zahájit výrobu. Jejich cílem je maximalizace zisku.
3. Stát - je specifickým subjektem. Na trh vstupuje s cílem jej ovlivnit, modifikovat jeho působení, odstranit jeho negativní dopady a naopak stimulovat jeho pozitivní vliv.

2.4 SPECIFIKA TRHU

2.4.1 TRH MÍSTNÍ, NÁRODNÍ A SVĚTOVÝ:

Tak, jak se prohlubuje dělba práce, trh se rozšiřuje z hlediska věcného (množství výrobků, které jím procházejí) i z hlediska územního. Z tohoto hlediska byl první formou trh místní (oblastní, regionální). Rozvojem dělby práce a zvýšením dopravních možností místní trhy postupně splývají v trh národní (v rámci státního celku). Určitá autonomie národních trhů je zajišťována především ochrannou funkcí státu ve vztahu ke svým národním výrobcům. Autonomie národních trhů je však jen částečná. Další rozvoj dělby práce si vynutil specializaci i v mezinárodním měřítku. Výsledkem je světový trh a mezinárodní obchod.

2.4.2 TYPY TRHŮ:

Podle počtu zboží, které na trhu sledujeme, rozlišujeme trh dílčí a agregátní.

Dílčí trh - ne něm se prodává a kupuje jediný druh zboží.

Agregátní trh - trh veškerého zboží.

Trhy produktů, peněz a výrobních faktorů:

Dalším kritériem typizace trhů je předmět koupě a prodeje.

1. Trh práce, půdy a kapitálu tvoří společně trh výrobních faktorů.
2. Trh peněz velmi těsně souvisí s trhem kapitálu.
3. Trh výrobků a služeb neboli trh produktů je z hlediska procesu výroby na třetím místě, významem však na prvním.

2.5 KONKURENCE

Tržní konkurence je proces, ve kterém se střetávají různé zájmy různých subjektů trhu.

1. Popsané střetávání nabídky a poptávky na trhu, je nazýváno konkurencí mezi nabídkou a poptávkou, konkurencí napříč trhem. Zájmy výrobců a spotřebitelů jsou protichůdné, tržní mechanismus vede ke kompromisu mezi těmito zájmy. Rovnovážní cena vyrovnává objem nabízeného zboží s objemem poptávky. Různé zájmy dále diferencují subjekty na straně poptávky i na straně nabídky.

2. Konkurence na straně poptávky je odrazem střetávání zájmů jednotlivých spotřebitelů, vstupujících na trh. Každý spotřebitel chce maximalizovat svůj užitek, každý chce nakoupit co nejvíce a co nejlevněji, třeba i na úkor ostatních spotřebitelů. Význam konkurence na straně poptávky roste zejména v situaci, kdy poptávka převyšuje nabídku, kdy je nedostatek zboží na trhu. Pak konkurence vede ke zvyšování cen. Naopak v situaci, kdy nabídka převyšuje poptávku, se spotřebitelé pohybují v prakticky bezkonkurenčním prostředí.

3. V této situaci roste význam konkurence na straně nabídky. Každý výrobce přichází na trh se snahou prodat co největší množství svých výrobků za co nejvýhodnějších podmínek, které mu umožní maximalizovat jeho zisk. Dalším jeho cílem je minimalizovat zisky svých konkurentů s cílem postupně je z procesu konkurence vyřadit, ovládnout trh a stát se na něm suverénním pánem.

Význam konkurence na straně nabídky roste v situaci, kdy nabídka převyšuje poptávku. Jestliže cena klesá, výrobci prodělávají. Jde o to, kdo z nich prodělá relativně nejméně, kdo dokáže situaci zvládnout.

Ani v situaci, kdy je nabídka menší než poptávka, tento typ konkurence neztrácí svůj význam. Potom jde o to, kdo z výrobců dokáže nejlépe využít růstu cen a nejvíce vydělá. Ten si pak vytváří nejlepší předpoklady k tomu, aby ovládl trh.

2.5.1 KONKURENCE CENOVÁ A NECENOVÁ

K maximalizaci zisků svých a k minimalizaci zisků konkurentů používají zboží výrobci řadu metod. Z tohoto hlediska se rozlišují dvě základní formy konkurence: cenová a necenová.

Podstata **cenové konkurence** spočívá ve zdánlivě nesmyslném dobrovolném snižování ceny zboží ze strany výrobců. Výrobci zlevňují své zboží, aniž by je k tomu nutil přebytek nabídky nad poptávkou, ze snahy ovládnout trh a přilákat spotřebitele k sobě v naději, že jejich konkurenti nebudou schopni se takto nízkým cenám přizpůsobit a že oni ovládnou trh, aby v budoucnosti mohli diktovat podmínky ostatním účastníkům trhu a ceny zvyšovat. Proto jsou ochotni se dočasně vzdát svých zisků.

Druhou formou je **necenová konkurence**. I jejím cílem je přilákání poptávky, ale jinými metodami (růstem kvality, technických parametrů, inovacemi, reklamou, obalovou technikou, poskytováním zdánlivých slev, dokonalejším servisem, službami ve spojení s prodejem, prodejem na úvěr apod.).

Cenová i necenová konkurence představuje konkurenci na straně nabídky.

2.5.2 KONKURENCE DOKONALÁ A NEDOKONALÁ

Z hlediska podmínek, jaké mají výrobci na trhu, rozlišujeme konkurenci dokonalou a nedokonalou.

Dokonalá konkurence je jednou z užitečných abstrakcí ekonomické teorie. Jde o odborný ekonomický termín, vztahující se k trhu, na němž žádná firma ani žádný spotřebitel nedosahují takové velikosti, aby mohli sami ovlivnit tržní cenu. Základním předpokladem dokonalé konkurence jsou naprosto rovné podmínky pro všechny její účastníky. Jde o konkurenci mezi mnoha výrobci na trhu jednoho výrobku, jejichž produkce je zcela indiferentní (bezrozdílná, např. pšenice). V důsledku toho se na trhu formuje jen jedna cena. Spotřebitele nezajímá, který z výrobců vyrobil právě ten výrobek, který si kupuje. Výrobce vystupuje na trhu anonymně a nemůže proto žádným způsobem ovlivnit poptávku po svých výrobcích. Nemůže ovlivnit ani cenu své produkce. Cena jeho výrobku se změní jedině tehdy, když se změní i cena všech ostatních výrobků na tomto trhu.

Ovšem i výrobce na dokonale konkurenčním trhu chce maximalizovat svůj zisk. Zbývá mu k tomu jediná metoda - úspory při výrobě. Jedinou metodou konkurence na dokonale konkurenčním trhu při nezměněném rozsahu produkce je odstraňování zbytečných nákladů ve výrobě. Snížení nákladů při stejné ceně vede ke zvýšení zisku. Dokonalá konkurence tedy bezprostředně zainteresovává výrobce na vyhledávání úspor. Náklady na výrobu jsou minimální.

Učení o neviditelné ruce se týká ekonomik, v nichž jsou všechny trhy dokonale konkurenční. V takových podmínkách bude ekonomika rozdělovat zdroje efektivně - a efektivní ekonomika se nachází na hranici svých produkčních možností. Jestliže ve všech odvětvích působí kontrolní a vyvažující síly dokonalé konkurence, pak trhy zajistí výrobu efektivního souboru výstupů pomocí nejefektivnějších technik a s použitím minimálního množství vstupů. Naproti tomu, vznikne-li nedokonalá konkurence, může se společnost pohybovat pod hranicí svých produkčních možností. Je-li prodávajících málo, neexistují dostatečné kontrolní mechanismy, aby ceny byly určovány výrobními náklady.

Nedokonalá konkurence má několik forem:

1. Monopolní konkurence (velká skupina) je v mnoha směrech podobná dokonalé konkurenci. Jde opět o trh jednoho výrobku s mnoha výrobci. Jejich produkt je ovšem diferencovaný. Výrobek každého z nich je trochu odlišný od výrobků ostatních účastníků trhu, anonymita výrobců mizí, spotřebitelé není lhostejné, který výrobek kupuje, vybírá si. Začínají se prosazovat všechny formy cenové i necenové konkurence. Zvýšení zisku lze dosáhnout i jiným způsobem, než jen úsporami ve výrobě. Velká skupina proto už nevytváří tak velký tlak na hledání úspor a náklady ve srovnání s dokonalou konkurencí rostou.

2. Další formou nedokonalé konkurence je oligopol (malá skupina). Její nedokonalost je mnohem větší než nedokonalost monopolní konkurence. Z původních mnoha výrobců monopolní konkurence jich zůstalo jen několik. Ti mají ovšem značnou ekonomickou sílu, takže jsou schopni bránit dalším zájemcům vstoupit na tento trh. Přístup do odvětví je omezen. Ceny jsou vyšší než ceny tržní rovnováhy v podmínkách dokonalé nebo monopolní konkurence. Oligopolní výrobci nutí spotřebitele kupovat za vyšší cenu, než jaká odpovídá rovnováze na dokonale konkurenčním trhu tím, že mají možnost udržovat neustálou převahu poptávky nad nabídkou. Konkurence se odehrává převážně v necenové oblasti.

3. Absolutní monopol - v odvětví zůstává jediný výrobce určitého výrobku, který tak získává absolutní moc nad spotřebitelem. Růst cen v podmínkách absolutního monopolu je limitován pouze koupěschopností poptávky, monopolní zisky dále rostou. Existence absolutního monopolu znamená fakticky likvidaci konkurence a tím i celého tržního mechanismu. Za těchto okolností musí být regulace trhem nahrazena státní regulací i s jejími negativními důsledky.

Struktura	Počet, velikost firem	Charakteristika produktu	Cenová kontrola	Metoda odbytu	Vstup a výstup do odvětví
Dokonalá konkur.	Mnoho malých firem	Homogenní (identický) zvnějšku	Neexistuje cena	trh, burza	Snadný
Monopolní konkur.	Mnoho malých firem	Diferencovaný (skutečné i domnělé rozdíly v Q)	Určitá	Reklama	Snadný
Oligopol A	Málo firem	Poměrně málo diferencovaný	Určitá	Stanovená cena	Částečné bariéry vstupu
Oligopol B	Málo firem	Diferencovaný konkurence	Určitá	Necenová	Částečné bariéry vstupu
Monopol	Jedna firma	Specifický	Značná, regulace státem	Reklama	uzavřený
Monopson (jeden firma kupující)		Unikátní výrobek	Značná, výrazná, regulace státem	Reklama	

Výskyty:

- 1) Dokonalá konkurence - výjimečně v zemědělství (výroba pšenice u farmářů)
- 2) Monopolní konkurence - maloobchod
- 3) Oligopol A - ocelářství, hliníkářský průmysl
- 4) Oligopol B - strojní, automobilní průmysl
- 5) Monopol - komunální služby (telefonní síť, v případě existence soukromých podniků stát stanovuje ceny)

2.5.3 ÚLOHA DOKONALÉ KONKURENCE

Nabídkově poptávková analýza se dá - přísně vzato - aplikovat jen na dokonale konkurenční trhy. Trhy, na nichž ani prodávající, ani kupující nejsou dost velcí na to, aby mohli ovlivnit tržní cenu. Ve skutečnosti se však takové trhy vyskytují zřídka a existují hlavně jako organizované komoditní trhy, jako je Chicagská komoditní burza, která prodává kukuřici, pšenici a kovy. Dokonale konkurenční jsou také trhy cenných papírů, jako je Newyorská burza, kde se obchoduje s vlastnickými právy k největším americkým firmám. Takovéto instituce jsou také nazývány "aukčními trhy". Ceny čistí tyto aukční trhy doslova v každé minutě pracovního dne.

Dále si je nutné uvědomit, že zkoumáme celkovou rovnováhu trhu (neexistuje agregátní trh s jediným zbožím). Alokace zdrojů probíhá do různých výrobních odvětví. (Walronova teorie celkové rovnováhy - neoklasická větev.)

I přesto však nástroje nabídky a poptávky sumarizují v idealizované podobě chování mnoha trhů. Aby bylo možné tuto analýzu aplikovat na daný trh, musí mít tento trh některé základní vlastnosti:

- Musí zde existovat početná skupina kupujících a prodávajících.
- Nakupující a prodávající musí být dobře informováni o kvalitě a cenách.
- Činnost jednotlivých kupujících a prodávajících nesmí znatelně ovlivňovat existující tržní cenu.

2.6 EKONOMICKÁ ÚLOHA VLÁDY:

Trh se vždy nechová ideálním způsobem. Ve skutečnosti pravděpodobně nikdy neexistoval absolutně čistý a dokonalý konkurenční trh.

Před staletími řídily velkou část ekonomické činnosti v jednotlivých částech Evropy a Asie státní rady nebo městské cechy. Avšak zhruba v době americké revoluce začaly vlády snižovat rozsah přímé regulace cen a ekonomických podmínek. Feudální vztahy byly nahrazeny tržním mechanismem.

Konec devatenáctého a začátek dvacátého století se stal věkem laissez-faire (nechte nás na pokoji), tedy minimálního zasahování vlád do ekonomických záležitostí.

Před sto lety začaly ekonomické funkce vlády téměř ve všech zemích Severní Ameriky a Evropy narůstat. 30. léta 20. století - Keynesova teorie, zvyšování úlohy vlády.

Další obrat nastal kolem roku 1980, kdy v důsledku konzervativní hospodářské politiky poklesl rozsah zásahů do vlastnictví, zdanování a do řízení ekonomiky. 1980 - Reaganomika.

Tržní ekonomiky trpí monopolem a znečišťováním prostředí, nezaměstnaností, inflací, rozdělení důchodu v tržních ekonomikách někdy voliči shledávají nepřijatelným. Jako odpověď na tyto defekty tržního mechanismu se demokratické společnosti rozhodly zapojit do smíšené ekonomiky i viditelnou ruku státu. Vlády zasahují do fungování trhů tím, že vlastní a provozují určité podniky (např. vojenské), řídí některé firmy (např. telekomunikační), vydávají peníze na vědecký výzkum,

zdaňují své občany a přerozdělují výtěžek ve prospěch chudých. Vláda nejenže stanovuje pravidla hry, vydává zákony a vynucuje dodržování smluv, ale má i své ekonomické funkce. Jsou to: podpora efektivnosti, spravedlnosti a stability. Činnost vlády v oblasti efektivnosti se projevuje v pokusech korigovat tržní selhání, jakým je např. monopol. Vládní programy, podporující spravedlnost, používají daně a výdaje k přerozdělování důchodů, projeví-li společnost starost o chudé nebo o určitou skupinu občanů. Stabilizační politika se pokouší "odříznout" vrcholy a nejnižší body hospodářského cyklu, omezit nezaměstnanost a inflaci a podpořit ekonomický růst.

2.6.1 EFEKTIVNOST

Na skutečných trzích může firma dosahovat vyššího zisku buď zvyšováním cen nebo objemu výroby. Na některých trzích emitují firmy znečišťující látky do vzduchu nebo do vody nebo vypouštějí toxické odpady do půdy. V každém z těchto případů vedou tržní selhání k neefektivní výrobě nebo spotřebě, a právě vláda může sehrát určitou úlohu při zvyšování efektivnosti trhu. Otázky, kterými se vláda v rámci podpory efektivnosti zabývá, jsou tyto:

- *Nedokonalá konkurence* - na trhu nepůsobí dostatečný počet firem nebo dostatečná míra soupeření k tomu, aby žádná z firem nemohla ovlivnit cenu nabízeného statku. Ceny rostou nad úroveň nákladů a snižují množství produktu, které spotřebitelé koupí. Dochází k neefektivnosti spojené s monopolní mocí. Od roku 1890 se uplatňují antimonopolní zákony.

- *Externality* neboli přelévání: Ke všem transakcím mezi domácnostmi a firmami by mělo docházet dobrovolnou směnou prostřednictvím trhů. Ale mnoho interakcí se ve skutečnosti uskutečňuje mimo trhy. Firma používá vzácné zdroje, jako je čistý vzduch nebo voda, aniž platí lidem, jejichž vzduch nebo vodu znečistila. Jiná firma se naopak rozhodne poskytnout svým zaměstnancům zdarma očkování proti nakažlivé nemoci. Dosáhnou-li její zaměstnanci imunity, mají ze snížení nebezpečí nákazy prospěch i lidé mimo firmu. V těchto případech došlo k transferu ekonomického zla a ekonomického dobra mimo tržní transakce. Externality (neboli efekty přelévání) se vyskytují tehdy, když firmy nebo lidé přenášejí na jiné subjekty náklady nebo přínosy, aniž tyto jiné subjekty dostanou za náklady řádně zaplacené anebo aniž za přínosy přiměřeně platí. (Na obrázku je možné znázornit externality přímo spojením firmy a domácnosti. Tato transakce se uskutečňuje nedobrovolně, mimo trhy.)

Státní regulace se snaží s různou mírou úspěšnosti udržet pod kontrolou některé externality, zejména ekologické.

- *Veřejné statky*: Zavedením regulací lze firmám zabránit, aby nevypouštěly odpady. Pro vládu je však mnohem obtížnější povzbudit výrobu veřejných statků. Veřejné statky jsou ekonomické aktivity, nesoucí společnosti určitý užitek, které není možné efektivně ponechat soukromému podnikání (obranyschopnost, zákonnost, pořádek, výstavba dálniční sítě, podpora základního výzkumu a veřejného zdraví). K soukromému poskytování těchto veřejných statků nedojde, protože jejich přínosy jsou natolik rozptýlené mezi obyvatelstvem, že žádná jednotlivá firma nemá ekonomický stimul k jejich výrobě. (Např. majáky. Ze společenského hlediska by nebylo efektivní postihovat ekonomickou pokutou lodě, které využívají jejich služby. Varovat před

nedalekými skalisky sto lodí nestojí o nic víc, než varovat jednu loď. Proto je neefektivnější poskytovat světlo majáku zdarma. Zde máme příklad kladné externality - odchylky mezi soukromou a společenskou výhodou.) Vzhledem k tomu, že soukromý sektor obvykle nezajistí veřejné statky v dostatečné míře, musí k jejich zabezpečení přistoupit vláda.

- *Daně*: Vláda musí najít příjmy, z nichž by platila veřejné statky a programy přerozdělování důchodů. Tyto příjmy pocházejí z daní uvalených na důchody, mzdy, na prodej spotřebního zboží a podobné položky. Daně se vybírají na všech úrovních vlády - na úrovni měst, států i federace. Daně se od ostatních způsobů užití důchodů liší tím, že daňovému zákonu podléhá každý, ať již o služby a výrobky, které budou z těchto daní poskytovány, stojí nebo nestojí. Těsné spojení mezi výdaji a spotřebou, jako je tomu u soukromých statků, neplatí pro daně a veřejné statky.

Vláda stanoví pravidla, vybírá daně a poplatky, jimiž platí za kolektivní činnost a za něž kupuje veřejné statky. Tím napomáhá hladkému chodu soukromého podnikání, brání monopolizaci trhu a omezuje ekologicky negativní činnosti, ohrožující životy a majetek lidí.

2.6.2 SPRAVEDLNOST

I kdyby tržní mechanismus fungoval perfektně, mnozí lidé by ho stejně nepovažovali za ideální, jelikož statky směřují za dolarovými hlasy a nikoli za největší potřebou. Trh dává statky do rukou těch, kteří mohou nejvíce zaplatit, kteří mají nejvíc peněžních hlasů. Jednoduše řečeno, i neefektivnější tržní systém může vést k velké nerovnosti. Jde o defekt rozdělení důchodů, nikoli tržního mechanismu. Důchodové nerovnosti mohou být politicky nebo eticky nepřijatelné. Národ nemusí přijmout výsledek tržního mechanismu jako předurčený a nezměnitelný. Lidé mohou posoudit rozdělení důchodů a rozhodnout, že je nespravedlivé. Není-li demokratická společnost spokojena s rozdělením dolarových hlasů v tržním systému laissez-faire, může podniknout kroky ke změně rozdělení důchodů.

Pokud voliči rozhodnou snížit nerovnost důchodů, může vláda:

1/ Jednak zavést progresivní zdanění, takže bohatým odebere větší díl důchodu než chudým (federální důchodové a dědické daně),

2/ Jednak vzhledem k tomu, že nízké daňové sazby nemohou pomoci těm, kdo nemají vůbec žádný důchod, vypracovat systém transferových plateb, neboli plateb, za které nemusí lidé poskytovat žádné služby. Takové transfery zahrnují pomoc pro osoby pokročilého věku, slepé a tělesně postižené, pro lidi s malými dětmi. Patří sem i pojištění proti nezaměstnanosti. Tento systém transferů poskytuje "záchrannou síť", která má spasit nešťastníky před ekonomickou záhubou.

3/ A konečně, vlády též někdy subvencují spotřebu skupin s nízkými důchody poskytováním potravinových lístků, dotováním lékařské péče a levného bydlení. Předpokladem je proces ekonomického růstu a tvorba sociálních programů.

Ekonomie může přispět do diskuse o rovnosti tím, že dokáže analyzovat ekonomické náklady nebo přínosy různých přerozdělovacích systémů, zda různé

nástroje přerozdělování důchodů vedou ke společenskému plýtvání, zda je z hlediska efektivního využití zdrojů společnosti lepší dávat chudým hotovost nebo statky, apod.

2.6.3 STABILITA

Vedle podpory efektivnosti a spravedlnosti se vláda angažuje v další makroekonomické funkci - napomáhá ekonomické stabilitě. Kapitalismus byl od svého vzniku postihován periodickými záchvaty inflace (rostoucích cen) a deprese (velmi vysoké nezaměstnanosti). Díky intelektuálnímu vkladu Johna Maynarda Keynesa víme více o tom, jak kontrolovat výkyvy hospodářského cyklu. Opatrným používáním peněžních (monetárních) a fiskálních (rozpočtových) pravomocí vlády lze ovlivňovat úroveň produktu, zaměstnanosti a inflace.

- *Fiskální pravomoci* - daně a státní výdaje.

- *Monetární pravomoci* - regulace bank a finančního systému za účelem ovlivnění nabídky peněz, úrokových sazeb a úvěrových podmínek.

Těmito dvěma základními nástroji makroekonomické politiky mohou vlády ovlivňovat úroveň a tempo růstu produktu, úroveň nezaměstnanosti a cenovou hladinu ekonomiky.

Tržní ekonomiky v celém světě, stimulované expanzivní monetární a fiskální politikou, prožily od druhé světové války až do počátku sedmdesátých let období do té doby nevídaného ekonomického růstu.

Základní makroekonomické dilema: Žádné zemi se v dlouhých časových obdobích nepodařilo udržet svobodnou podnikání, nízkou inflaci i plnou zaměstnanost. Tržní ekonomika nemůže dosahovat současně plné zaměstnanosti a cenové stability.

Trh určuje většinu jednotlivých cen a množství, zatímco vláda řídí ekonomiku jako celek pomocí daňových, výdajových a regulačních programů. Obě součásti - trh i vláda jsou nezbytné pro zdravě fungující ekonomiku.

III. ZÁKLADNÍ ČINITELÉ: NABÍDKA A POPTÁVKA

V tržním systému jsou spotřebitelé v postavení voličů - využívají své peněžní hlasy, aby si koupili to, co nejvíce chtějí. Hlasy mezi sebou soupeří a lidé, kteří mají nejvíc dolarových hlasů, mají také největší vliv na to, co se vyrábí a ke komu vyrobené statky plynou.

Teorie nabídky a poptávky ukazuje, jak preference spotřebitelů určují spotřebitelskou poptávku po zboží, zatímco náklady firem leží v základech nabídky zboží. Nabídku a poptávku uvádí do rovnováhy pohyb cen, cenový mechanismus.

Nabídka má dvě proměnné. Objem produkce (Q) a cenu produkce (p). Vztah mezi těmito proměnnými vyjadřuje křivka nabídky. Tato křivka roste od jihovýchodu k severozápadu v souvislosti se zákonem rostoucí nabídky: Růst ceny vyvolá růst nabídky, pokles ceny vyvolá pokles nabídky neboli s růstem ceny nabídka roste. Prodávát za vysokou cenu je pro výrobce výhodnější. Budou-li vyšší ceny, budou vyšší tržby, výrobci vydělají více než v minulosti, mohou nakoupit větší množství dodatečných výrobních faktorů a rozšířit výrobu.

Od pojmu nabídka je nutné odlišit termín "**nabízené množství**". Jde o bod na křivce nabídky, o objem nabídky při té které konkrétní ceně.

Souhrn všech zamýšlených koupí na trhu je nazýván **celkovou (agregátní) poptávkou (AD)**. Celková poptávka je určena objemem výrobků, které si chtějí kupující pořídit a cenami, za které jsou ochotni tyto výrobky koupit.

Individuální poptávkou rozumíme poptávku jediného kupujícího nebo také poptávku po produkci jediného výrobce.

Dílčí (tržní) poptávkou rozumíme poptávku po jednom výrobku.

Poptávka je limitována *rozpočtovým omezením*. Ekonomickou teorii zajímá právě jen poptávka v rámci rozpočtového omezení neboli tzv. "efektivní koupěschopná poptávka". (narozdíl od potenciální poptávky, která je představována sumou cen zboží, které by byli spotřebitelé ochotni koupit, ale nemají na jejich nákup prostředky.)

Poptávka má dvě proměnné. Objem zboží, které chtějí kupující v rámci svého rozpočtového omezení získat a ceny, za které je chtějí získat. Vztah mezi těmito proměnnými vyjadřuje křivka poptávky, jež je klesající v souvislosti se zákonem klesající poptávky: Pokud cena vzroste, poptávka klesne, pokud cena klesne, poptávka vzroste, neboli s rostoucí cenou poptávka klesá. Snížení cen některého zboží naláká i další kupce, kteří toto zboží zatím nekupovali vůbec.

Zákon klesající poptávky je empirický zákon a platí pro všechny statky kromě Giffenových statků.

Trh je v rovnováze, jestliže se nabídka rovná poptávce. **Cenu**, za kterou se obchoduje v případě rovnosti nabídky a poptávky, nazýváme rovnovážnou cenou. Stav rovnováhy je na trhu vyjimečný a vzácný, dochází k neustálému střetávání nabídky a poptávky, kupujících a prodávajících, jejichž představy o objemu realizované produkce a především o ceně se liší.

Cenu, která vzniká na trhu při aktuálním vztahu nabídky a poptávky, nazýváme tržní cenou. Je to taková cena, za kterou jsou výrobci ochotni prodat nebo naopak cena, za jakou chtějí kupující právě tolik zboží, kolik výrobci při této ceně vyrobili. Jestliže nabídka zboží na trhu momentálně převyšuje poptávku, pak to znamená, že tržní cena je příliš vysoká, výrobci příliš vyrábějí a spotřebitelé málo kupují, na trhu vzniká přebytek zboží, pokud výrobci chtějí prodat vše, musí cenu snížit, snížení ceny vyvolá růst poptávky a zároveň pokles nabídky.

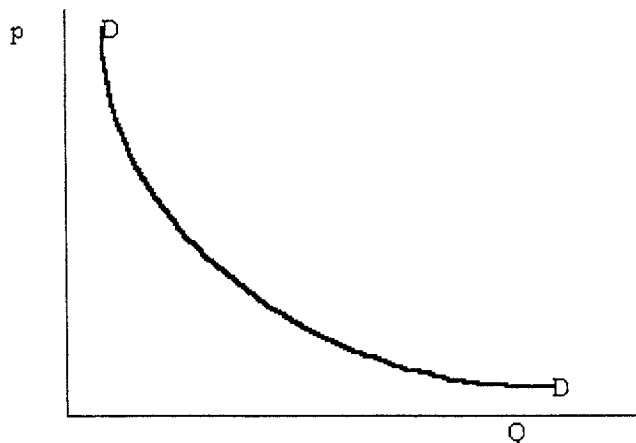
Pokud poptávka převyšuje nabídku, je tržní cena příliš nízká, mnoho spotřebitelů chce kupovat zboží, které je málokterý výrobce ochoten při tak nízké ceně vyrábět. Chtějí-li spotřebitelé svoji poptávku uspokojit, musí zaplatit více. Na to reagují výrobci zvýšením ceny a následně zvýšením nabízeného množství. V důsledku růstu ceny se poptávka snižuje a tím i nedostatek zboží klesá.

Při vysoké ceně tedy vzniká na trhu situace, ve které přebytek nabízeného zboží sám zajišťuje pokles ceny a naopak, při nízké ceně nedostatek zboží vyvolává její růst. Trh tímto způsobem neustále inklinuje směrem k rovnovážné ceně a k vyrovnávání nabídky a poptávky, stavu rovnovážného však nabývá jen výjimečně a krátkodobě. Rovnováha trvá, dokud se nezmění některý z "ostatních" faktorů.

3.1 POPTÁVKOVÁ FUNKCE (D):

Množství určitého statku, které lidé v daném čase kupují, závisí na jeho ceně. Čím vyšší je cena, požadovaná za určité zboží, tím menší bude množství, které si lidé budou ochotni koupit. A naopak, za jinak stejných podmínek, čím nižší bude tržní cena daného zboží, tím více jednotek budou lidé chtít koupit. V každém okamžiku tedy existuje zcela určitý vztah mezi tržní cenou zboží a množstvím, které jsou kupující ochotni si koupit. Tento vztah mezi cenou a nakupovaným (poptávaným) množstvím se nazývá poptávková funkce nebo poptávková křivka (pokud dáme číselným údajům grafickou podobu).

U poptávkové křivky jsou ceny měřeny na svislé ose, zatímco množství je měřeno na vodorovné ose. Každá dvojice čísel (p, Q) je znázorněna jako bod. Potom je těmito body vedena hladká křivka, čímž vzniká poptávková křivka. Součin $Q \times p$ vyjadřuje celkové tržby, neboli náklady spotřebitelů.



Křivka je klesající, probíhá shora a zleva směrem doprava a dolů. Tato vlastnost se nazývá "*zákon klesající poptávky*" a je platná prakticky pro všechna zboží. Zákon klesající poptávky stanoví: Pokud se cena určitého zboží zvýší (za jinak stejných podmínek), mají kupující tendenci kupovat menší množství tohoto zboží. Podobně, sníží-li se cena, pak, *ceteris paribus*, poptávané množství vzroste. Nakupované množství určitého statku má tendenci stoupat, klesá-li jeho cena, protože spotřebitelé budou všeobecně jiné statky nahrazovat statkem, který je nyní levnější (substitut - srovnej s komplementem).

Nižší cena jednak přiláká nové kupce a jednak vyvolá dodatečné nákupy u stávajících spotřebitelů daného statku.

Poptávané množství má při růstu ceny tendenci klesat ze dvou hlavních důvodů:

- *V souvislosti se substitučním efektem.* Když cena určitého statku roste, spotřebitelé se jej snaží substituovat (nahradit) jiným statkem, který do určité míry plní funkce sledovaného statku, který nelze substituovat v plném rozsahu. Při zvýšené ceně mění spotřebitelé strukturu své spotřeby.

- *V souvislosti s důchodovým efektem.* Při růstu ceny určitého statku je spotřebitel vlastně o něco chudší než dříve, má jakoby menší důchod a omezí tedy spotřebu nejen tohoto statku, ale i jiných statků. Je-li důchod kupujících daný, mohou za něj při nižších cenách koupit větší množství zboží a naopak. A zároveň při nižších cenách mohou výrobek kupovat i lidé s nižšími příjmy.

Kombinace působení obou efektů ovlivňuje sklon poptávkové křivky. U Giffenova statku je efekt substituční přehlušen efektem důchodovým.

Při analýze ceny a množství na určitém trhu hovoříme o tržní poptávce, která představuje celkovou sumu všech individuálních poptávek, součet celkového množství, které poptávají všichni jednotlivci při různých cenách.

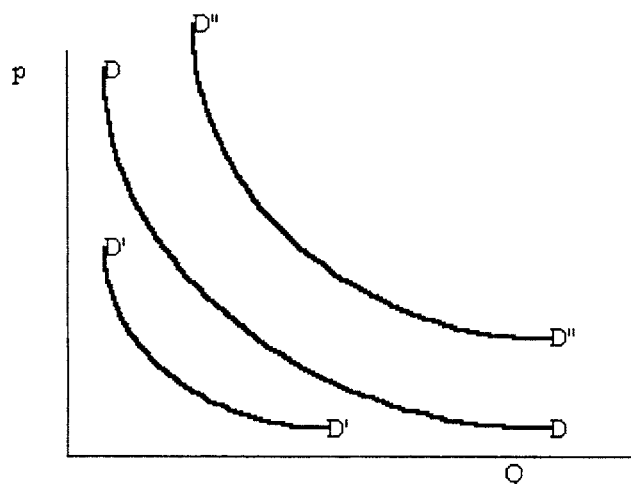
3.1.1 CO SE SKRÝVÁ ZA POPTÁVKOVOU KŘIVKOU

Až dosud byl analyzován jen o jediný faktor, který určuje tržní poptávku - o ceně daného zboží. Poptávku však ovlivňují i jiné důležité faktory:

- Průměrná úroveň důchodů.
- Velikost trhu, která je měřena např. velikostí populace.
- Ceny a dostupnost příbuzných statků. Důležitý vztah existuje mezi substituty - mezi statky, které plní víceméně stejnou funkci a mezi komplementárními (doplňkovými) statky, které jsou pro plnění funkce daného statku nezbytné.
- Individuální vkus, preference. Jde o subjektivní faktory. Vkus představuje soubor rozličných společenských a historických faktorů, které odrážejí skutečné psychologické nebo fyziologické potřeby (potřebu tekutin, soli, tepla, lásky), zahrnují uměle vyvolané touhy (po cigaretách, drogách, automobilech) a samozřejmě obsahují i silný prvek tradice nebo náboženství.
- Specifické faktory. Děšť hraje roli u deštníků, množství sněhu u lyží.

3.1.2 ZMĚNY V POPTÁVCE

Poptávka po různých statcích se v čase mění, protože se mění jiné faktory než vlastní cena daného zboží. Konečným výsledkem změn jiných faktorů, než je vlastní cena, je posun poptávkové křivky doleva nebo doprava, podle toho, jestli tato změna vyvolá pokles nebo vzestup poptávky.



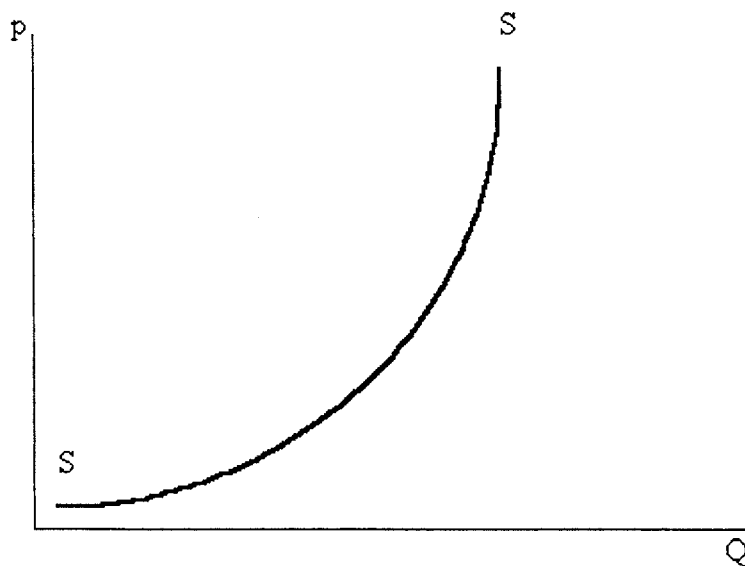
3.2 NABÍDKOVÁ FUNKCE (S)

Nabídka představuje množství statků, které jsou firmy ochotny vyrábět a prodávat. Přesněji řečeno, jde o vztah nabízeného množství jednotlivých statků a jejich tržních cen, a to při neměnnosti ostatních podmínek, jako jsou výrobní náklady, ceny substitutů a organizace trhu.

Nabídková funkce a nabídková křivka určitého zboží vyjadřuje vztah mezi jeho tržní cenou a mezi množstvím tohoto zboží, které jsou výrobci ochotni vyrábět a prodávat.

Nabídková křivka znázorňuje body jednotlivých dvojic cen a množství. Těmito body je potom vedena hladká křivka, čímž vzniká stoupající nabídková křivka.

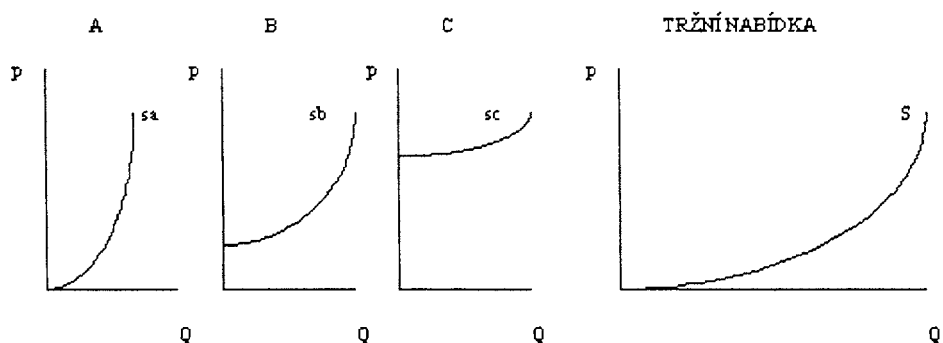
Nabídka:



Souhrn všech zamýšlených prodejů, se kterými přicházejí výrobci na trh, nazýváme **celkovou (agregátní) nabídkou** (AS). Celková nabídka je určena objemem výroby všech výrobců a cenami, za které chtějí své výrobky prodat.

Individuální nabídkou rozumíme nabídku jednoho výrobce. Je určena objemem výroby tohoto výrobce a zamýšlenými cenami jeho výrobků.

Dílčí (tržní) nabídkou rozumíme nabídku jediného výrobku od různých výrobců.



Nabídková křivka roste zdola a zleva směrem nahoru a doprava (narozdíl od poptávkové křivky, která má obrácený sklon). Jedna z důležitých příčin rostoucí nabídkové křivky spočívá v zákonu klesajících výnosů. Každý dodatečně přidaný výrobní faktor podle zákona klesajících výnosů přináší stále menší objem dodatečného produktu. Potom cena, potřebná k tomu, aby pohnula výrobce ke zvýšení objemu produkce, bude muset růst. Zvýšení ceny může přesvědčit výrobce, aby vyráběl a prodával více. Proto je nabídková křivka rostoucí.

Nabídková křivka má tedy rostoucí tvar. Hlavními důvody jsou:

- a) Výrobci mění strukturu výroby podle ceny výrobků. Zvyšují podíl výrobků s vysokou cenou na úkor levnějších výrobků.
- b) Do odvětví vstupují noví výrobci (ti, kteří mají při nižších cenách relativně vysoké náklady).
- c) Větší ceny znamenají vyšší příjmy výrobců a to umožňuje rozšiřovat výrobu.

3.2.1 CO SE SKRÝVÁ ZA NABÍDKOVOU KŘIVKOU

1. Dominantním faktorem, stojícím v pozadí rozhodování o nabídce, jsou výrobní náklady. Pokud jsou výrobní náklady určitého statku v relaci k jeho tržní ceně nízké, bude pro výrobce z hlediska zisku výhodné vyrábět velké množství tohoto statku. Jsou-li výrobní náklady v relaci k ceně velmi vysoké, budou výrobci vyrábět malé množství, nebo tuto výrobu opustí.

K silám, ovlivňujícím výrobní náklady, patří technika a ceny vstupů. Technický pokrok zcela nesporně ovlivňuje náklady, snižuje je a tím zvyšuje nabídku zboží. Podobně, i když se technika nezmění, ale změní se ceny vstupů, změní se výrobní náklady, a tím i nabídka.

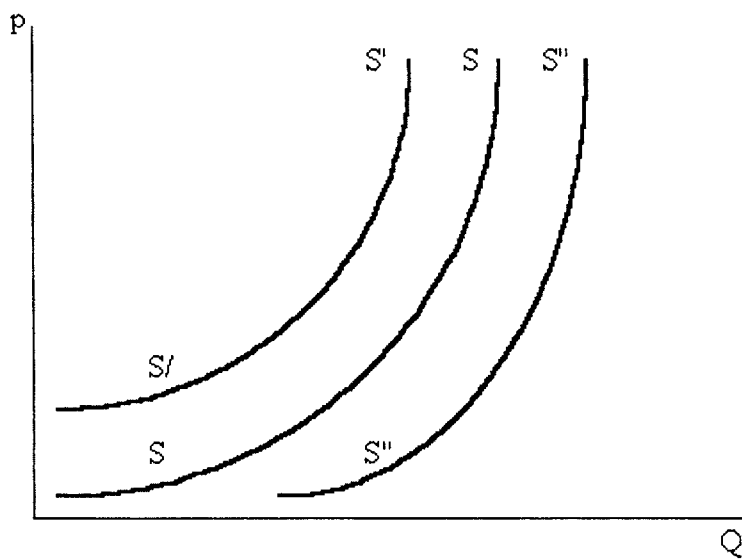
2. Druhým významným faktorem, ovlivňujícím nabídku, jsou ceny výrobních substitutů. Jde o takové statky, které se mohou ve výrobním procesu vzájemně snadno nahradit. Vzroste-li cena jednoho výrobního substitutu, sníží se nabídka druhého (firma Mc Donald může prodávat jak Macova kuřata, tak i Macovy hamburgery. Zemědělec může na své půdě pěstovat jak pšenici tak kukuřici).

3. Třetím faktorem, ovlivňujícím nabídku, je organizace trhu. Zmocní-li se trhu monopoly, vyvolá to tendenci ke zvyšování ceny, odpovídající každé úrovni výstupu. Jsou-li někteří výrobci z trhu vyloučeni (japonští výrobci automobilů), pak ceny zbylých výrobců tohoto statku mají pro každou úroveň výstupu rostoucí tendenci. Obecně vzato, za daných cen vstupů a dané techniky zajistí výrobu nejvyšší možné úrovně výstupu při každé z cenových úrovní jen dokonale konkurenční trh.

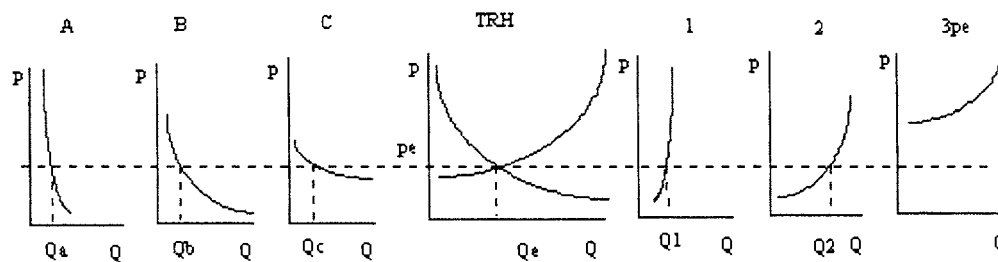
4. A konečně vstupují do určování nabídky také faktory specifické pro dané odvětví (počasí, inovace, státní regulace)

3.2.2 POSUNY V NABÍDCE

Nabídkové chování se neustále mění. Nabídková funkce vztahuje nabízené množství k tržní ceně. Tato funkce i křivka se posunou, nabídka se mění, pokud dojde ke změně jiných faktorů, než je vlastní cena příslušného zboží. Nabídka se zvýší, když se zvýší množství nabízené při každé tržní ceně (zavedení robotů, šetřících náklady, se sníží množství lidské práce potřebné k výrobě, snížení mezd, odstranění břemene státní regulace).



3.3 ROVNOVÁHA NABÍDKY A POPTÁVKY

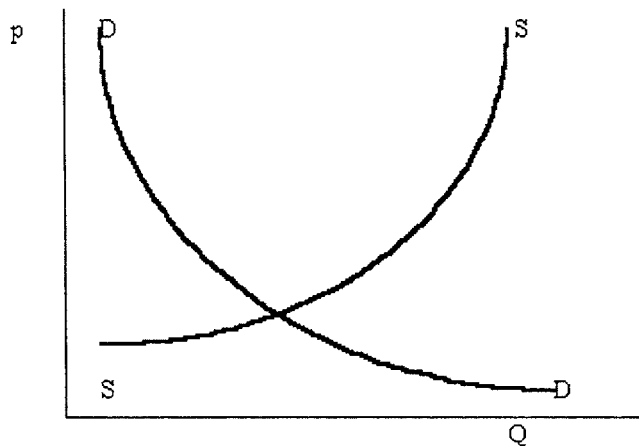


Různá množství různých statků, která spotřebitelé žádají, jsou funkcí cen těchto statků. Podobně i výrobci jsou ochotni nabízet různá množství těchto a jiných statků v závislosti na jejich cenách. Co se děje, když se nabízející a kupující setkají? Síly nabídky a poptávky na trhu povedou k rovnovážné ceně a rovnovážnému množství neboli k tržní rovnováze. Tržní rovnováha nastává při té ceně a při tom množství, kdy jsou síly nabídky a poptávky vyrovnané. Při této ceně a množství se objem, který kupující chtějí kupovat, přesně rovná objemu, který prodávající chtějí prodávat. V této rovnováze mají cena i množství setrvalou tendenci, pokud se nezmění ostatní podmínky, tedy pokud se nezmění nabídka nebo poptávka. Takováto cena se nazývá "cena vyčišťující trh", čímž je míněno, že se vyčistí knihy objednávek a realizují zásoby poté, co byla nalezena cena vyčišťující trh neboli rovnovážná cena, při níž již nepřebývají žádné objednávky nebo nabídky, jelikož veškeré vyrobené zboží se prodá. Jestliže se tedy nabídka rovná poptávce, trh je v rovnováze.

Rovnovážná cena a množství se ustavují na té úrovni, při které se objem, který jsou výrobci ochotni nabízet, rovná objemu, dobrovolně poptávanému. Na konkurenčním trhu se tato rovnováha nachází v průsečíku nabídkové a poptávkové křivky. Při rovnovážné ceně neexistují žádné nedostatky nebo přebytky.

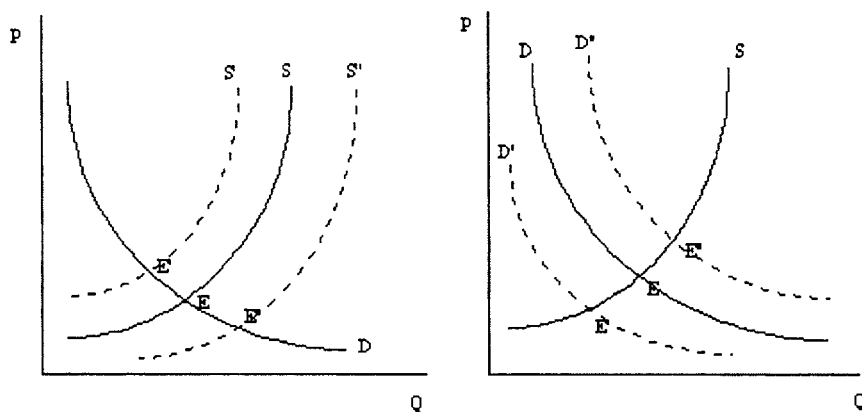
Kombinace nabídky a poptávky

	Možné ceny	Poptávané množství	Nabízené množství	Stav trhu	Tlak na cenu
A	5	9	18	Přebytek	Dolů
B	4	10	16	Přebytek	Dolů
C	3	12	12	Rovnováha	Neutrální
D	2	15	7	Nedostatek	Nahoru
E	1	20	0	Nedostatek	Nahoru



3.3.1. VLIV POSUNU NABÍDKOVÉ NEBO POPTÁVKOVÉ KŘÍVKY

- jaký vliv mají změny ekonomických podmínek na ceny a množství. Klíčem k pochopení takovýchto změn je pojem posunu nabídkových a poptávkových funkcí a křivek.



ad Nabídkový posun:

Posune-li se nabídka doleva, vznikne při původní ceně nedostatek statku. Cena bude vytlačována nahoru, až do té doby, kdy se nabízené a poptávané množství navzájem vyrovnají v novém bodě rovnováhy E' .

ad Poptávkový posun:

Posun poptávkové křivky doprava vede k přebytku poptávky. Cena bude vytlačována nahoru. Rovnovážná cena a rovnovážné množství se budou posouvat nahoru do bodu E' .

3.3.2 TŘI PŘEKÁŽKY

kteřé je nutno překonat, mají-li se nástroje nabídkově poptávkové analýzy úspěšně využívat.

1. Přístup "za jinak stejných podmínek" (*ceteris paribus*). Kreslíme-li poptávkovou funkci, měníme cenu produktu a pozorujeme, co se bude dít s nakupovaným množstvím a přitom neustále předpokládáme, že se žádné jiné faktory nemění (nesmí se zároveň měnit důchody nebo ceny substitutů).

2. Pohyb po křivce a posuny křivek. Blízkým příbuzným problému "za jinak stejných podmínek" je stav, kdy si lidé pletou posuny křivek s pohybem po křivce. Rozebíráme-li nějaký problém, musíme si dát velký pozor abychom nesměšovali růst poptávky (čímž je míněn posun celé poptávkové křivky doprava) s růstem poptávaného množství (jakožto výsledkem pohybu k nižší ceně po dané poptávkové křivce). Jednotlivý bod na poptávkové křivce představuje "nakupované množství" nebo "poptávané množství" při určité ceně. Růst nabídky neboli posun nabídkové křivky doprava povede prostřednictvím poklesu ceny k růstu poptávaného množství, a ne k růstu poptávky. Půjde o pohyb dolů po poptávkové křivce a ne o posun poptávkové křivky.

3. Význam rovnováhy. Význam rovnováhy lze ilustrovat na tomto tvrzení: "Jak můžete říkat, že nabídka a poptávka určují konkrétní rovnovážné množství? Konec konců, objem, který jedna osoba prodává, je přesně ten, který jiná osoba kupuje. Nakoupené množství se vždy musí rovnat prodanému, ať je cena jakákoli a ať je trh v rovnováze, nebo není." Naměřené koupené množství a naměřené prodané množství skutečně musí být navzájem shodné. Důležitá je ale otázka, při jaké ceně se množství, které budou spotřebitelé ochotni kupovat, přesně vyrovná s množstvím, které budou výrobci ochotni prodávat. Jedině při této ceně, kdy je rovnost mezi množstvím, které jsou poptávající a nabízející ochotni i nadále kupovat a prodávat, nebude mít cena tendenci růst nebo klesat. Při jakékoli jiné ceně, například při ceně ležící nad průsečíkem nabídky a poptávky, se budou naměřená koupená a prodaná množství samozřejmě také sobě rovnat. Ale při příliš vysoké ceně nastává přebytek zboží a výrobci se snaží prodat více, než jsou kupující ochotni koupit. Navíc tato převaha zamýšlené nabídky nad zamýšlenou poptávkou bude tlačit cenu dolů, dokud nakonec nedosáhne rovnovážné úrovně, ležící v průsečíku obou křivek. A bude-li cena pod rovnovážnou úrovní, budou mnozí spotřebitelé nešťastní, protože příliš nízká cena způsobí nedostatek daného zboží.

Pozn.: Sayův zákon trhu: nabídka se kryje s poptávkou, odpovídá jí. Nadvýroba neexistuje. Objem nabídky se rovná objemu poptávky. Jde o to, při jakém množství se protnou obě křivky, při jaké úrovni cen. Při různém objemu zboží vzniká různá rovnovážná cena.

3.3.3 ALOKACE POMOCÍ CEN

Jakmile byly stanoveny rovnovážné ceny a rovnovážná množství všech vstupů a výstupů, trh přidělil neboli alokoval vzácné statky společnosti mezi různá možná použití. Trh přidělil vzácné statky vzájemným působením nabídky a poptávky. Jde o alokaci podle stavu peněženky. Přidělování cenami bylo je řízeno interakcí těch, kdo vstupují jako prodávající a kupující na trh.

Co se vyrábělo - jaké statky? Tuto otázku zodpověděly signály tržních cen. Ti, kdo měli více dolarových hlasů, měli největší vliv na to, jaké statky se vyráběly.

Pro koho se statky dodávaly? Moc peněženky diktovala, kdo dostane největší množství statků. Ten, kdo měl vysoký důchod, získal víc. Působením poptávkové křivky byly uspokojeny nejnaléhavěji pociťované potřeby, pokud ovšem byly podloženy penězi.

Jak se vyrábělo? Rozhodovala nabídka a poptávka. Když byly ceny kukuřice nízké, nemohli si farmáři, už dále dovolit drahé traktory a drahá hnojiva a obdělávali pouze nejlepší půdu. Při vysokých cenách uhlí si kupovaly uhelné společnosti nové moderní stroje, které dokázaly vytěžit mnoho tun uhlí za hodinu.

IV. ANALÝZA EKONOMICKÉHO CHOVÁNÍ DOMÁCNOSTÍ

4.1 DEFINICE DOMÁCNOSTI

Domácnost může tvořit jedna osoba anebo rodina. Domácnost realizuje určitá rozhodnutí, která mají v mnoha případech podobu rozhodování jednotlivce, spotřebitele.

Cílem spotřebitele je uspokojení svých potřeb spotřebou nakoupených výrobků a služeb, na které rozděljuje svůj důchod. Racionální spotřebitel vždy poměruje uspokojení potřeb, které spotřeba statku přinese (nástrojem měření je užitek) s náklady, které na nákup statku vynaložil (nástrojem měření je cena).

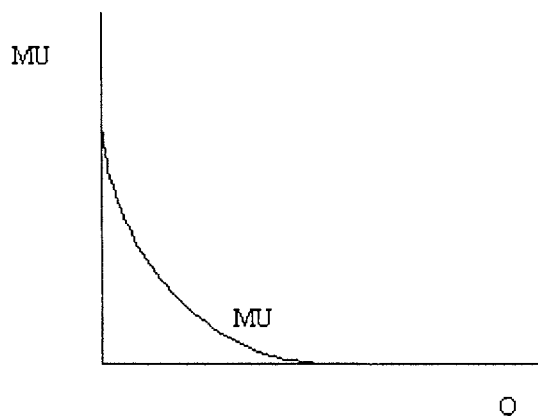
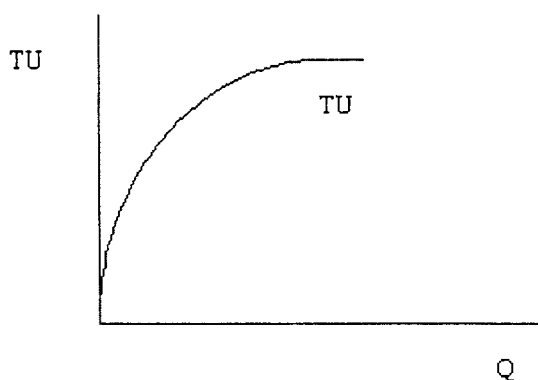
4.2 UŽITEK

Užitek je subjektivní pocit, plynoucí ze spotřeby jednotlivých statků.

Ekonomická teorie nahlíží na užitek jako na kategorii měřitelnou nebo neměřitelnou. Pokud považujeme užitek za měřitelný, lze mu přiřadit určitou kvantitativní charakteristiku. V tom případě jde o kardinalistickou teorii.

Celkový užitek (TU) představuje celkovou úroveň uspokojení určité potřeby především v závislosti na objemu, vlastnostech a kvalitě spotřebovávaného zboží. V peněžním vyjádření je celkový užitek dán maximální peněžní částkou, kterou je za ně spotřebitel ochoten zaplatit.

Mezní užitek (MU) charakterizuje, o kolik vzroste celkový užitek, jestliže se množství spotřebovávaného zboží zvýší o jednotku. Závisí na významu a intenzitě potřeby a také na disponibilním množství spotřebovávaného statku. Důležitou vlastnost mezního užitku vyjadřuje zákon klesajícího mezního užitku, podle kterého má mezní užitek tendenci klesat s růstem objemu spotřebovávaného statku. Mezní užitek v peněžním vyjádření je dán peněžní částkou, kterou je spotřebitel ochoten vynaložit na nákup dodatečné jednotky zboží.



Vztah mezi mezním užitem a celkovým užitem je dán rovnicí

$$\sum MU = TU$$

4.3 ROVNOVÁHA SPOTŘEBITELE

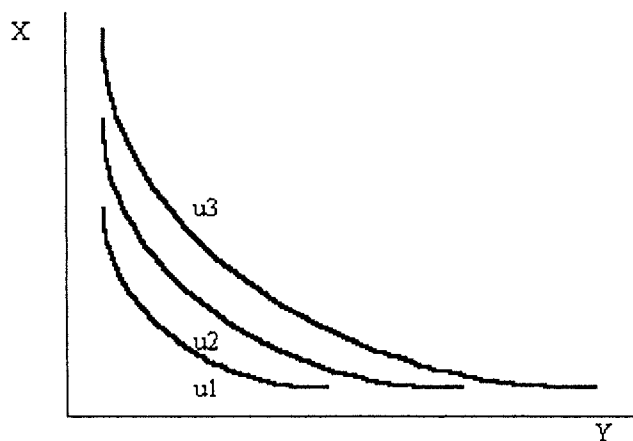
Rovnováha spotřebitele předpokládá optimální kombinaci spotřebovávaných statků, při níž spotřebitel v rámci svého rozpočtového omezení a při daných cenách nemůže svůj celkový užitek zvýšit tím, že snížení spotřeby jednoho statku nahradí spotřebou většího množství statku jiného. Podmínkou je rovnost mezních užiteků všech spotřebovávaných statků ve vztahu k jejich cenám.

$$\frac{MU_1}{P_1} = \frac{MU_2}{P_2} = \dots = \frac{MU_n}{P_n}$$

V praxi to znamená, že racionální spotřebitel zvyšuje nákup určitého statku až do okamžiku, kdy se MU poslední peněžní jednotky vynaložené na jeho nákup rovná MU poslední peněžní jednotky, vynaložené na nákup všech ostatních statků.

4.3.1 INDIFERENČNÍ ANALÝZA

Ordinalistická teorie předpokládá neměřitelnost užitku. K odvození poptávkové křivky slouží indifferenční analýza, jejímž obsahem je porovnávání užitku různých kombinací spotřebovávaných statků navzájem a sestavování jejich preferenčních stupnic podle kritéria jejich užitečnosti pro daného spotřebitele. Základem indifferenční analýzy je **indifferenční soubor**, tedy soubor těch spotřebitelských kombinací, které přinášejí danému spotřebiteli stejný užitek a žádný prvek souboru proto není preferován před ostatními. Všechny body, ležící na jedné **křivce indifference**, představují různé kombinace spotřebovávaných statků, tedy přinášejí danému spotřebiteli stejně velké uspokojení. Každá *indifferenční křivka má klesající charakter*. Ke grafickému znázornění indifferenčního souboru se používají křivky indifference, přičemž souhrn indifferenčních křivek dvou statků tvoří **indifferenční mapu**, ve které se jednotlivé křivky liší úrovní užitku.



Indifferenční křivky mají konvexní tvar, který je důsledkem zákona klesajícího mezního užitku. Z něho vyplývá, že s růstem spotřebovávaného množství statku klesá jeho mezní užitek. Pokud chce spotřebitel zvýšit svou spotřebu určitého statku, kterého spotřebovává relativně málo a každá jeho spotřebovávaná jednotka je tedy pro něj relativně velmi užitečná, je ochoten vzdát se spotřeby relativně velkého množství statku, kterého spotřebovává relativně velké množství a jehož spotřebovávané

jednotky mu tedy ze zákona klesajícího mezního užítku přinášejí užitek relativně nízký. Tuto situaci vyjadřuje zákon substituce, podle kterého má statek hojněji spotřebovávaný, ve vztahu ke statkům, spotřebovávaným v relativně menších množstvích, nižší relativní hodnotu substituce.

Mezní míra substituce statku méně vzácného za statek vzácnější je poměr mezi množstvím statku méně vzácného, kterého je subjekt ochoten se vzdát (aby získal dodatečnou jednotku statku vzácnějšího) a dodatečnou jednotkou statku vzácného, přičemž jeho uspokojení zůstává nezměněné.

$$\text{MRS} = \frac{\text{MU}_x}{\text{MU}_y}$$

Linie příjmu (rozpočtu spotřebitele) představuje grafické znázornění příjmu spotřebitele ve vztahu k cenám spotřebovávaných statků. Představuje maximálně dostupné kombinace rozdělení důchodu spotřebitele na nákup dvou statků. Souřadnice linie příjmu jsou dány maximálně možným množstvím statků, které lze koupit za předpokladu, že celý důchod spotřebitel věnuje vždy pouze na nákup jednoho statku. Rovnice linie příjmu je dána jako součet částek věnovaných na nákup statků X a Y.

$$I = P_x \cdot q_x + P_y \cdot q_y, \text{ kde } I = \text{důchod spotřebitele}$$

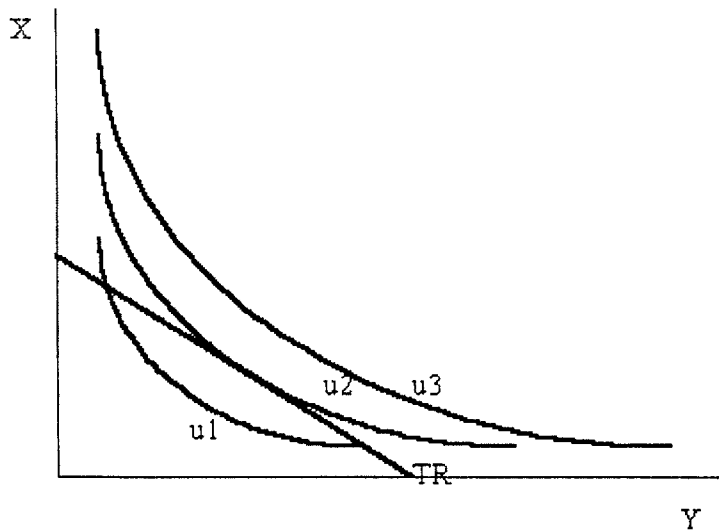
P_x = cena statku X

q_x = množství statku x

P_y = cena statku Y

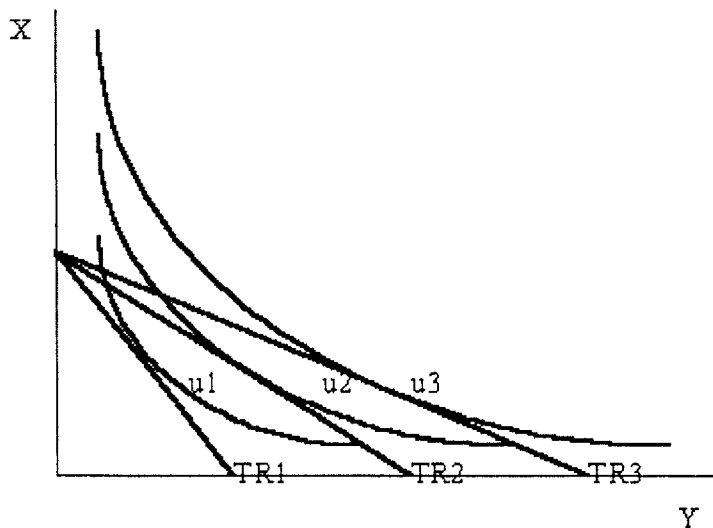
q_y = množství statku Y

Rovnováha spotřebitele je pak představována bodem, ve kterém se linie příjmu dotýká indifferenční křivky. V bodě, ve kterém se linie příjmu nedotýká indifferenční křivky, je kombinace statků X a Y pro spotřebitele lákavější, ale nedostupná. Naopak v bodě, ve kterém linie příjmu protíná indifferenční křivku, dochází k nevyužití disponibilního příjmu.



Předpokládejme subjekt se svými specifickými potřebami, spotřebovávající dva statky. Subjekt v rámci svého rozpočtového omezení spotřebovává jejich určitou kombinaci v množstvích q_X a q_Y , která ho určitým způsobem uspokojuje. Funkci, která umožní měřit toto uspokojení a kterou lze vyjádřit číslem, označíme $U(q_X, q_Y)$, přičemž platí

$$MU = \frac{U(q_X, q_Y)}{q_X}, \text{ resp. } MU = \frac{U(q_X, q_Y)}{q_Y}$$



Každý statek se vyznačuje tím, že ho může získat kterýkoli spotřebitel za předpokladu, že zaplatí dohodnutou cenu, stejnou pro všechny spotřebitele. Někdy však mohou být pro různé subjekty ceny různé. V této souvislosti můžeme hovořit o "cenové diskriminaci", "cenových odběratelích" atd. Tvzení, že ceny vystupují vůči subjektům jako dané, nebude v rozporu s pozdějším tvrzením, že ceny jsou určovány samotnými subjekty. Tehdy budeme totiž uvažovat se sumou spotřebitelů a s tlakem,

kteřý budou vyvíjet na trh. Jestliže bude tento tlak silný, setkáme se zřejmě s úpravou ceny. Jinak budeme ale uvažovat s izolovaným subjektem, jehož preference nebudou mít vliv na cenu. Stanovení konkrétních měnových jednotek nebude mít žádný význam a disponibilní důchod, vystupující naproti koupím, bude ve stejných peněžních jednotkách. Zatím budeme abstrahovat od všech problémů, souvisejících s penězi (v jakých formách dostává subjekt svůj důchod, jakou formou kupuje statky, proč má peníze atd).

Statky, kterými se zde budeme zabývat, budou statky, které můžeme volně koupit v neomezeném množství, jestliže budeme akceptovat jejich smluvní cenu. Budeme uvažovat o subjektu, případně o domácnosti, disponující v daném období určitými prostředky, které zvoleným způsobem podle vlastního uvážení využívají. Důchody mohou mít rozdílnou povahu, protože jejich úroveň závisí na předchozích rozhodnutích nebo na okolnostech, které jsou pro spotřebitele zcela či částečně neovlivnitelné. Okolnosti či skutečnosti, které spotřebitel nemá možnost změnit, nazýváme "exogenními" proměnnými, ostatní nazýváme "endogenními" proměnnými.

Jestliže je důchod spotřebitele, určený na nákupy, daný, musí se spotřebitel, po zohlednění cen spotřebovávaných statků a svých potřeb, rozhodnout, jak je co nejlépe rozdělit. Hodnotu spotřeby bude spotřebitel naplňovat komoditami maximálně do výše svého disponibilního důchodu

$$P_x * q_x + P_y * q_y + (...) = I$$

Uvažujme spotřebu dvou statků. Ze spotřeby statků v množstvích q_x a q_y , subjekt dosáhne určitou celkovou úroveň uspokojení, měřenou funkcí užitku $TU(q_x, q_y)$. Jeho chování lze interpretovat následujícím způsobem: jaké hodnoty q_x a q_y je nutno zvolit, aby spotřebitel maximalizoval funkci užitku při daném rozpočtovém omezení? Musíme najít q_x a q_y tak, aby

$$TU = \max TU(q_x, q_y) \text{ /byla maximalizována užitečnost/}$$

$$P_x * q_x + P_y * q_y = I \text{ /při daném rozpočtovém omezení/}$$

Spotřebitel je v rovnováze, jestliže splňuje uvedenou podmínku.

Hodnota q_x a q_y závisí zřejmě na hodnotě exogenních proměnných - cen a důchodů. Funkce poptávky (D) vyjadřuje, jak se mění zamýšlené množství kupovaného statku, jestliže se mění různé exogenní proměnné.

$$I - p_x D_x$$

$$q_x = \frac{I - p_x D_x}{p_y} \text{ a}$$

$$I - p_y D_y$$

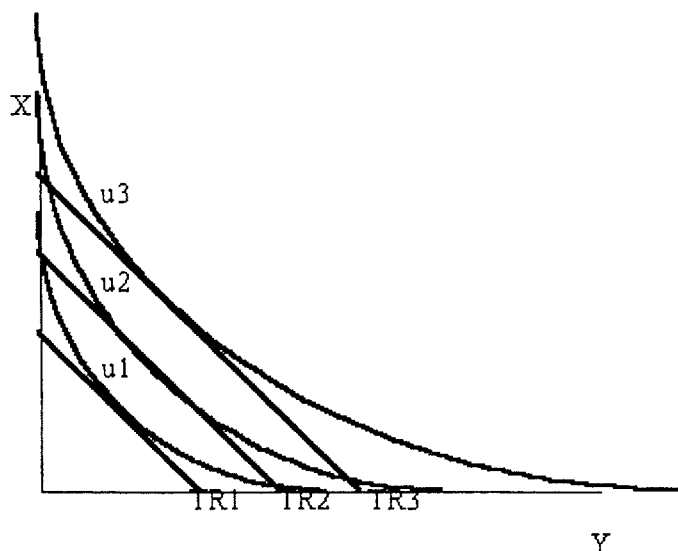
$$q_y = \frac{I - p_y D_y}{p_x}$$

Ve skutečnosti poptávka závisí jenom na poměru exogenních proměnných, např.:

$$q_x = f\left(\frac{p_y}{p_x}, \frac{I}{p_x}\right) = \text{funkce relativního důchodu.}$$

Tato vlastnost se nazývá "absence peněžní iluze": jestliže všechny ceny a všechny důchody vynásobíme stejným číslem, poptávka po zboží zůstává nezměněná.

Spotřebitel, který usiluje o uspokojení svých potřeb či o uspokojení potřeb svých blízkých a zohledňuje přitom své rozpočtové možnosti, vyplývající z jeho disponibilního důchodu, se označuje jako "racionální". Ekonomická aktivita se však rozvíjí v určitých všeobecných, politických, sociálních, právních, atd. více či méně stabilních podmínkách, které také chování spotřebitele ovlivňují.



Jestliže mezní míra substituce vystupuje jako poměr mezních užiteků, můžeme podmínku rovnováhy zapsat jako

$$\frac{\text{mezní užitek statku X ve stavu rovnováhy}}{\text{mezní užitek statku Y ve stavu rovnováhy}} = \frac{p_x}{p_y}$$

Mezní užitek označujeme MU_x a MU_y a jestliže existuje n statků, k rovnováze dochází při splnění následující podmínky:

$$\frac{MU_x}{p_x} = \frac{MU_y}{p_y} = (\dots) = \frac{MU_n}{p_n}$$

$$P_x \cdot q_x + P_y \cdot q_y + (\dots) + P_n \cdot q_n = I$$

Ve většině případů vycházíme ze změny důchodů anebo cen mezi dvěma obdobími. Jestliže se současně mění i jiné parametry, potom je vhodné měřit přímé efekty každé změny "za jinak nezměněných okolností" a potom je všechny zohlednit, aby bylo možné předvídat vývoj tržní poptávky. Někdy se stává, že zanedbáme jiné efekty, které nejsou tak viditelné, ale jsou stejně důležité. Např. jestliže výrobce zvýší cenu, mohou se zvýšit jeho zisky (ale může také dojít k opačnému efektu). Zlepšuje tím finanční situaci svých konkurentů, čímž alespoň částečně ovlivňuje růst individuálních důchodů akcionářů, zaměstnanců, dodavatelů atd. Takovéto změny důchodů jsou tedy "indukovanými efekty", přirozeně indukovanými změnou cen. Ty potom mohou způsobit přímé změny v tržní poptávce, ale i jinde. V takovém případě hovoříme o nepřímém efektu původní změny cen. Často se stává, že nepřímé efekty jsou ve vztahu k přímým efektům zanedbatelné, nebo komplikovaně se projevující. V tom případě je můžeme zanedbat. Jestliže tomu tak není, potom bude nutné zohlednit celý souhrn chování ekonomických subjektů a jejich vzájemné vztahy, abychom určili efekty, které pro daný subjekt plynou tím, že se modifikuje některý z parametrů, ovlivňující jeho chování.

4.4 ZMĚNY CENY, DŮCHODŮ A CEN JINÝCH ZBOŽÍ VE VZTAHU K POPTÁVCE

Změnou ceny dochází k posunu po křivce, který může mít podobu důchodového nebo substitučního efektu.

Důchodový efekt - nárůst ceny jednoho statku (X) způsobuje pokles reálného příjmu (Ir), což vede následně ke snížení poptávaného množství daného statku (X).

Substituční efekt - nárůst ceny jednoho statku (X) způsobuje nárůst relativní ceny tohoto statku (Px) ve srovnání s cenou jiného statku (Py), což má za následek pokles poptávaného množství statku X a nárůst poptávaného množství statku jiného (Y).

Změnou důchodu dochází k posunu celé křivky. Pokud se jedná o zboží běžné, nárůst důchodu způsobuje nárůst poptávky a pokles důchodu vyvolá pokles poptávky. Nezbytné statky jsou na změnu důchodu málo citlivé, luxusní velmi citlivé. S růstem důchodů dochází k nárůstu poptávky po těchto statcích.

Také změna cen ostatních zboží způsobuje posun křivky a to v závislosti na tom, zda se jedná o statky nezávislé, substituční nebo komplementární.

Nezávislé statky - změna ceny jednoho statku neovlivní poptávku po jiném statku.

Substituční statky - vzájemně zaměnitelné - růst ceny jednoho statku způsobí růst poptávky po jiném statku (substitutu).

Komplementární statky - vzájemně se doplňující - růst ceny jednoho statku způsobuje pokles poptávky po jiném statku (komplementu).

4.5 ELASTICITA POPTÁVKY

Elasticita vyjadřuje pružnost, citlivost. Elasticita poptávky měří reakce spotřebitelů na změny cen, resp. důchodů. Ekonomická teorie rozlišuje tři základní typy elasticity poptávky:

1. Cenová elasticita poptávky přímá
2. Důchodová elasticita poptávky
3. Cenová elasticita poptávky křížová

Cenová elasticita poptávky přímá (EPC) vyjadřuje poměr procentuálních změn objemu poptávaného zboží k procentuálním změnám jeho cen. Měří se koeficientem cenové elasticity poptávky, který udává o kolik procent se změní poptávané množství, když se cena změní o 1 procento.

$$\text{EPC} = \frac{\frac{q_2 - q_1}{\frac{q_2 + q_1}{2}}}{\frac{P_2 - P_1}{\frac{P_2 + P_1}{2}}}$$

Důchodová elasticita poptávky (EPD) - měří závislost změny poptávaného množství zboží na změnách důchodu spotřebitele

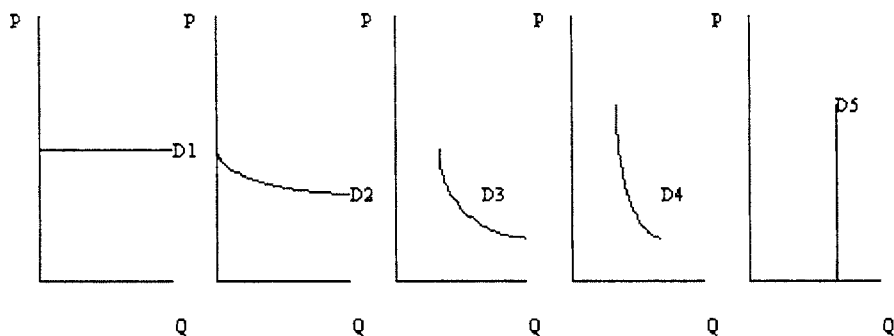
$$EPD = \frac{\frac{q_2 - q_1}{q_2 + q_1}}{\frac{I_2 - I_1}{I_2 + I_1}} \cdot 2$$

Cenová elasticita poptávky křížová /EPK/ - měří závislost změn poptávaného množství určitého statku na změnách cen jiného statku

$$EPK = \frac{\frac{qx_2 - qx_1}{qx_2 + qx_1}}{\frac{Py_2 - Py_1}{Py_2 + Py_1}} \cdot 2$$

4.5.1 KOEFICIENT ELASTICITY

Charakter poptávky podle koeficientu elasticity určujeme na základě velikosti koeficientu elasticity v absolutní hodnotě.



Elastická poptávka - absolutní hodnota koeficientu cenové elasticity poptávky je větší než 1. Jednotková změna ceny vyvolá větší než procentuálně jednotkovou změnu objemu poptávaného zboží.

Neelastická poptávka - absolutní hodnota koeficientu cenové elasticity poptávky je menší než 1. Jednotková změna ceny vyvolá menší než procentuálně jednotkovou změnu objemu poptávaného zboží.

Jednotkově elastická poptávka - hodnota koeficientu cenové elasticity poptávky je rovna 1. Jednotková změna ceny vyvolá stejnou procentuální změnu objemu poptávaného zboží.

Dokonale elastická poptávka - hodnota koeficientu cenové elasticity poptávky bude rovna nekonečnu. Poptávané množství se bude měnit nezávisle na ceně. Křivka poptávky bude rovnoběžná s osou x.

Dokonale neelastická poptávka - hodnota koeficientu cenové elasticity poptávky bude rovna nule. Poptávané množství je konstantní, nemění se se změnou ceny a křivka poptávky je rovnoběžná s osou y.

4.5.2 KLASIFIKACE TYPŮ STATKŮ

Podle reálné výše jednotlivých koeficientů elasticity můžeme klasifikovat také typy statků:

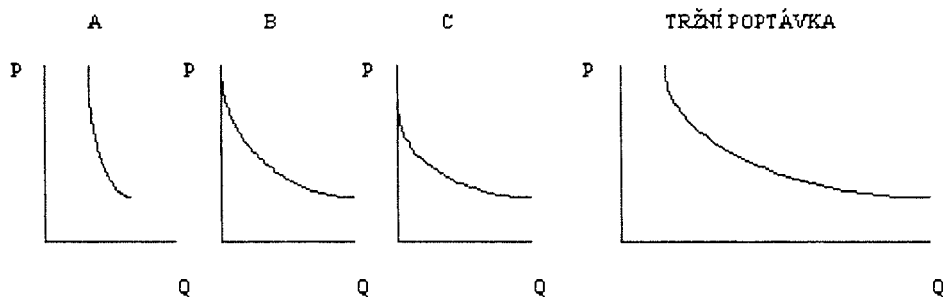
	Koeficient elasticity	
Elasticita	kladný	záporný
cenová přímá	atypický statek	typický statek
důchodová	běžný statek	podřadný statek
cenová křížová	substituční statek	komplementární statek

Faktory ovlivňující cenovou elasticitu poptávky

1. povaha potřeb, které dané zboží uspokojuje
2. podíl výdajů na určité zboží v rozpočtu spotřebitele
3. dostupnost a existence substitutů
4. časový horizont

4.6 TRŽNÍ A AGREGÁTNÍ POPTÁVKA

Tržní poptávka - představuje souhrn poptávaných množství všech spotřebitelů při různých cenách. Křivka tržní poptávky je tak horizontálním součtem individuálních poptávkových křivek. V důsledku změny cen mluvíme o pohybu po křivce tržní poptávky. V důsledku změny důchodů nebo změny cen ostatních statků, resp. jiných faktorů, mluvíme o posunu tržní poptávkové křivky.



Agregátní poptávka - představuje souhrn všech tržních poptávek na všech dílčích trzích, (tedy nejen poptávku spotřebitelů po spotřebních statcích, ale i poptávku firem po investičních statcích, poptávku státu i poptávku zahraničních subjektů). Ke konstrukci křivky agregátní poptávky potřebujeme agregátní ukazatele, přičemž jako agregátní ukazatel poptávaného množství se používá hrubý domácí produkt a jako agregátní ukazatel cenové úrovně se používají cenové indexy.

V. FIRMY

5.1 DEFINICE FIRMY

Firma je podnikatelský subjekt vystupující na trhu výrobků a služeb jako prodávající, na trhu výrobních faktorů jako kupující.

Cílem analýzy firem je určit, jaký výrobek má firma nabízet a v jakém množství jej má nabízet. V podmínkách nedokonalé konkurence může firma navíc ovlivnit i cenu, za jakou bude svou produkci nabízet.

Rozhodování firem zahrnuje rozhodování o objemu vyráběné produkce, o cenách produkce a o kombinaci používaných výrobních faktorů. Na rozhodování firem má podstatný vliv časový horizont. V krátkém období může firma měnit objem pouze některých inputů (vstupů), ostatní zůstávají konstantní. V dlouhém období jsou všechny inputy proměnlivé, což se projevuje možností výraznějšího zvýšení objemu výroby. Ve velmi krátkém období nelze měnit objem žádného inputu a tedy ani objem výroby a ve velmi dlouhém období se promítá vliv vědecko-technického pokroku, který umožňuje výrazné rozšíření objemu výroby.

"Firma" je místo, kde se uskutečňuje výroba, kde se rozhoduje o její úrovni a někdy i o prodejní ceně. Statky, určené pro výrobu se nazývají "výrobní faktory", vytvořené statky "produkty".

"Faktory", přesněji výrobní faktory, nebo-li **inputy** jsou:

práce - účastní se každé výroby. Měří se množstvím, které označujeme obvykle L a které se vztahuje k uvažovanému období - den, měsíc, rok. Někdy L představuje počet zaměstnanců, kteří mají stejnou délku pracovní doby, jindy jde o celkový počet odpracovaných hodin.

půda - její množství se označuje A.

statky krátkodobého použití - statky, které jsou po jejich použití ve výrobním procesu jako faktory už neupotřebitelné. Nazýváme je také surovinami nebo meziprodukty.

kapitál - "statky dlouhodobého použití", jsou takové statky, které se zčásti zachovávají i po jejich použití ve výrobním procesu.

5.2 VÝSTUP (OUTPUT)

Produkty, nebo-li outputy - jsou statky nebo služby, homogenní nebo heterogenní.

Ke sledování outputu ve fyzických jednotkách používáme kategorie

- Celkový fyzický produkt (TPP)
- Průměrný fyzický produkt (APP)
- Mezní fyzický produkt (MPP)

Celkový fyzický produkt vyjadřuje celkový objem produkce, vyrobený určitým množstvím inputů.

Průměrný fyzický produkt představuje objem produkce, připadající na jednotku inputu.

TPP

$$APP = \frac{\text{TPP}}{F}, \text{ kde } F = \text{objem použitých výrobních faktorů}$$

Mezní fyzický produkt představuje změnu objemu vyrobené produkce vyvolanou změnou objemu inputu o jednotku.

$$MPP = \frac{\Delta TPP}{\Delta F}, \text{ kde } \Delta TPP = \text{změna objemu vyrobeného produktu}$$
$$\Delta F = \text{jednotková změna objemu použitých výrobních faktorů}$$

Firmou se označuje "výrobní jednotka s určitou mírou autonomie", tedy samostatné centrum transformace faktorů na produkty. Tato centra jsou samostatná do té míry, do jaké rozhodují o úrovni své produkce, o technice, kterou budou používat a o své obchodní politice.

Období, nebo-li doba výroby je čas, který uplyne mezi uvedením faktorů do chodu a dosažením produktu. Pro zemědělce je to rok, pro obuvníka hodina, pro investiční činnosti několik let. Mikroekonomie uvažuje se dvěma extrémními případy: "kontinuální výroba", při které je zbytečné brát v úvahu dobu výroby a "diskontinuální výroba" v případě opačném. Až na malé výjimky se zaměříme na případ "kontinuální výroby".

5.3 PRODUKČNÍ FUNKCE

Produkční funkce je matematickým výrazem použití K jednotek kapitálu a L jednotek práce, jehož výsledkem je q jednotek produktu při nejvyšším dosažitelném stupni využití dostupné techniky a technologie. Vyjadřuje jaká je maximálně možná změna objemu produkce v dané firmě v důsledku změny objemu používaných faktorů.

$q = \alpha * K^a * L^b$, kde α , a , b jsou parametry

α - úroňová konstanta > 0

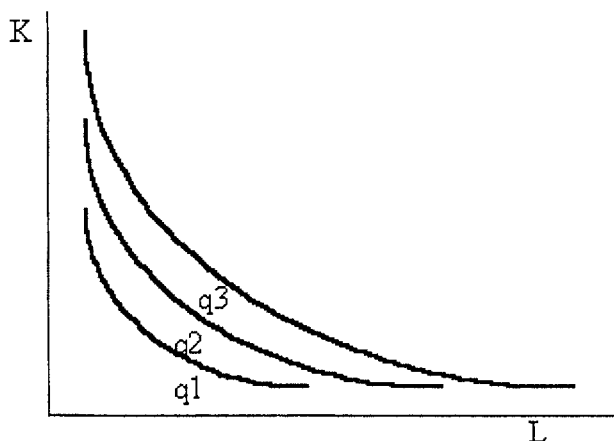
a, b - koeficienty relativního významu výrobního faktoru práce a kapitálu, přičemž jestliže

$a+b=1$ - jde o konstantní výnosy z rozsahu

$a+b>1$ - jde o rostoucí výnosy z rozsahu

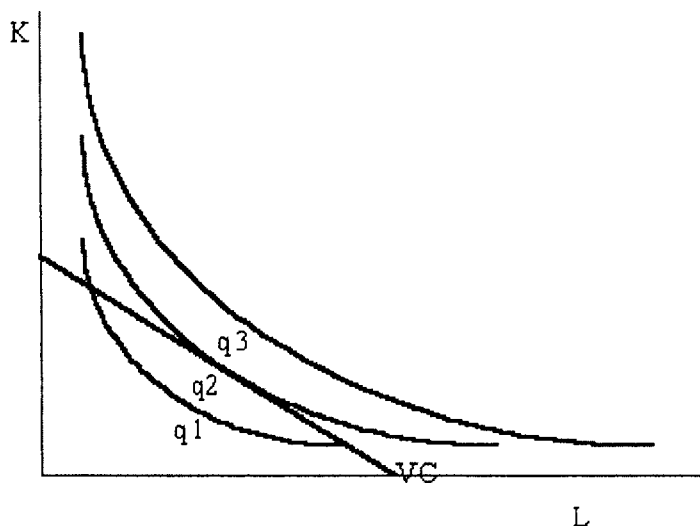
$a+b<1$ - jde o klesající výnosy z rozsahu

Produkční funkce, obsahující dvě proměnné, má v grafickém vyjádření podobu **izokvanty**, která vyjadřuje kombinace výrobních faktorů, jejichž pomocí je možno vyrobit stejný objem produkce (maximálně možný objem). **Mapa izokvant** je dána souhrnem izokvant. Na ose x a y jsou nanášeny inputy (práce a kapitál).



Izokvanty mají konvexní tvar vzhledem k počátku. Pokud chceme vyrobit stanovený objem produkce, musí poměr, v němž jsou výrobní faktory vzájemně nahrazovány, odpovídat převrácenému poměru jejich mezních produktů.

Izokosta (linie rozpočtu) je linie stejných celkových nákladů. Vyjadřuje všechny maximálně dostupné kombinace výrobních faktorů v rámci celkových nákladů.



Nákladovým optímem firmy je bod, ve kterém se linie rozpočtu dotýká izokvanty. Podmínkou rovnováhy firmy je, aby mezní produkt jedné koruny (peněžní jednotky), vynaložené na nákup vstupů, byl u obou faktorů stejný:

$$\frac{\text{MPPL}}{\text{PL}} = \frac{\text{MPPK}}{\text{PK}}$$

5.3.1 VZÁJEMNÁ SUBSTITUCE VÝROBNÍCH FAKTORŮ

Předpokládejme, že vyrábíme output q^* pomocí strojových hodin K^* a hodin pracovního času L^* , přičemž platí, že $q^* = f(K^*, L^*)$. Snížíme množství jednoho z používaných faktorů, např. kapitálu o jednotku. Je možné kompenzovat ji zvýšením objemu použité práce. Je tedy možné udržet původní úroveň objemu výroby? Jestliže je odpověď kladná, oba faktory jsou navzájem "substituční", jestliže je záporná, jsou "komplementární".

Mějme dva substituční faktory - práci a kapitál. "*Mezní míra technické substituce (MRTS) práce kapitálem*" je dodatečné množství kapitálu, které musíme vynaložit, abychom kompenzovali ztrátu jedné jednotky práce a zachovali nezměněný objem produkce.

Matematicky vyjádřeno

$$\text{MRTS} = - \frac{\Delta K}{\Delta L}, \text{ přičemž minusové znaménko umožňuje,}$$

abychom vždy dostali kladný výsledek. Setkáváme se s derivací funkce kapitálu podle práce za podmínky, že všechny ostatní okolnosti zůstávají nezměněné. Platí

$$\frac{\Delta K}{\Delta L} = \frac{f'L}{f'K} = \frac{\text{mezní produktivita práce}}{\text{mezní produktivita kapitálu}}$$

Jestliže stejná společnost řídí 2 firmy, vyrábějící dva různé produkty, potom v mikroekonomii hovoříme o dvou různých firmách s *rovnorodou produkcí*. *Diverzifikovaná produkce* předpokládá takové propojení technologií a faktorů, které neumožňuje přesně určit jejich přínos k různým produktům. Uvažujme o tom, že pomocí dvou faktorů, objemů K a L vyrábíme 2 statky, jejichž množství je q1 a q2. Produkční funkcí se stává funkce, která splňuje podmínku:

$$f(q_1, q_2, K, L) = 0.$$

Tato podmínka vyjadřuje, že pomocí K a L jednotek faktorů lze vyprodukovat q1 a q2 produktů, jestliže tyto veličiny splňují uvedený vztah.

Mezní míra transformace produktu (MRTP) je matematicky vyjádřena ve tvaru

$$\frac{\Delta q_2}{\Delta q_1}, \text{ přičemž K a L jsou konstantní. Podle věty o implicitních funkcích platí:}$$

$$\text{RTP} = - \frac{\Delta q_2}{\Delta q_1} = \frac{f'q_1}{f'q_2}$$

5.4 NÁKLADY

Náklady představují množství inputu násobené cenou jednotky vstupu.

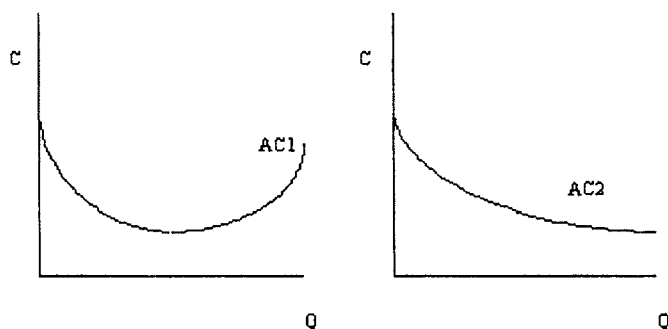
Celkové náklady (TC) se vztahují k určitému objemu produkce za dané období. Existují výdaje, které firma vynakládá bez ohledu na stupeň využití výrobních faktorů. Na jedné straně jsou to výdaje spojené s výrobou, týkající se např. nákladů na výzkum, na druhé straně jsou to výdaje, vynakládané např. na splácení předchozích půjček. Dále k nim můžeme připojit také režijní náklady. Souhrn těchto výdajů tvoří *fixní náklady*, které jsou konstantní, bez ohledu na objem vytvořené produkce. Ostatní náklady jsou *variabilní* a mění se v závislosti na objemu produkce.

Průměrné náklady (AC) jsou náklady na jednotku produkce.

TC

$AC = \frac{TC}{Q}$, kde Q = objem produkce

Q



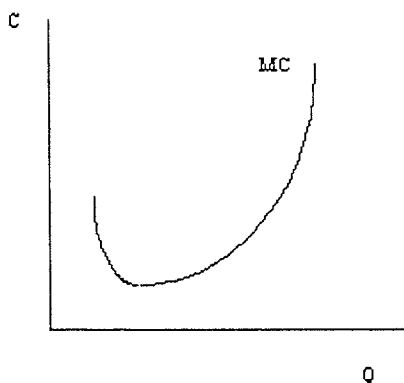
Pokud jde o průběh průměrných nákladů, na začátku výroby je každá vyprodukovaná řednotka zatížená značnou váhou fixních nákladů - u nízkých objemů produkce jsou tedy průměrné náklady velmi vysoké. Platí to především tehdy, jestliže je podíl fixních nákladů na celkových nákladech poměrně vysoký, jako např. v případě oborů těžkého průmyslu. K prudkému zvýšení průměrných nákladů může dojít také tehdy, jestliže se objem produkce blíží k maximu výrobní kapacity. K tomu, aby pojem maximální kapacity měl vůbec smysl, je přirozeně nutné, aby naše analýza byla krátkodobá.

Mezní náklady (MC) vyjadřují změnu objemu celkových nákladů v závislosti na jednotkové změně objemu produkce. V zásadě jde o náklady, potřebné k rozšíření výroby o jednotku.

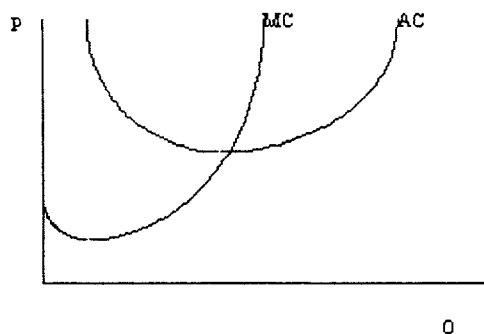
ΔTC

$MC = \frac{\Delta TC}{\Delta Q}$

ΔQ



Velikost případných fixních nákladů neovlivňuje míru mezních, hraničních nákladů. Mezní náklady vyjadřují dodatečné náklady na "poslední" vyprodukovanou jednotku. Toto vymezení však není vždy přesné, protože výroba zpravidla nemá podobu nějaké řady: žádná jednotka není vyrobená "před" nebo "po" jiné, na výrobu nahlížíme ve smyslu "okamžikovém".



Přesto si však představme výrobu, která se uskutečňuje na dvou různých pracovních místech, ve dvou dílnách anebo dvou závodech, dvěma odlišnými technologiemi a při dvou daných výrobních kapacitách. Předpokládejme dále, že na každém pracovním místě jsou variabilní náklady proporcionální objemu produkce. Mezní náklady budou průměrnými výdaji "posledního" použitého pracovního místa, přirozeně pouze za předpokladu, že využíváme přednostně nejefektivnější pracovní místo. Např. v praxi mezní náklady na 1 kilowatthodinu jsou náklady na 1 kWh, dodanou nejzastaralejší elektrárnou, kterou centrální energetický systém ještě využívá, aby zabezpečil potřebnou úroveň zásobování elektrickou energií.

Mezní náklady mají tendenci růst. Když se produkce zvyšuje, firma zavádí i méně produktivní výrobní faktory, které právě ovlivňují výši mezních nákladů.

Křivka mezních nákladů protíná vždy křivku průměrných nákladů v jejím minimu.

5.4.1 VZTAH MEZI MEZNÍMI A PRŮMĚRNÝMI NÁKLADY

Jestliže jsou mezní náklady nižší než průměrné náklady, t.j.

$MC < AC$, výroba každé další jednotky produkce vyžaduje náklady nižší než jednotka předchozí.

Jestliže jsou mezní náklady vyšší než průměrné náklady, t.j.

$MC > AC$, výroba každé další jednotky produkce vyžaduje náklady vyšší než jednotka předchozí.

Jestliže se mezní a průměrné náklady rovnají, t.j.

$MC = AC$, průměrné náklady jsou minimální.

5.4.2 DALŠÍ ČLENĚNÍ NÁKLADŮ

Podle reálnosti vynaložení můžeme náklady dělit na:

1. explicitní
2. implicitní

Explicitní náklady jsou náklady, které musí firma reálně vynaložit v peněžní formě na nákup nebo nájem výrobních faktorů a které lze zjistit z účetních výkazů.

Implicitní náklady jsou náklady, které firma reálně neplatí, resp. nehradí přímo. Jedná se o tzv. ušlý příjem z výrobních faktorů, které jsou ve vlastnictví majitele firmy.

Podle povahy můžeme rozlišovat náklady na :

pořízení - cena, za kterou se statek nakupuje.

pronájem - "náklady za užívání".

amortizaci - opotřebení, tedy rozdělení pořizovací ceny v horizontu doby životnosti.

obnovu - pojem příbuzný s pojmem amortizace. Firma každoročně vytváří fond, jehož prostředky slouží k náhradě opotřebovaných výrobních faktorů.

morální opotřebení - znehodnocení stroje, které není důsledkem jeho fyzického používání, ale důsledkem jeho technického či technologického zaostávání.

údržbu - náklady na činnosti, zaměřené na předcházení poruchám strojů a na jejich rychlé odstranění.

pojistné - jde o velice široké spektrum nákladů, týkajících se především havárií, požárů, krádeží, atd.

V rámci našeho zjednodušeného modelu bude postačující, když budeme uvažovat se dvěma typy nákladů: *náklady spojené s disponováním s výrobním zařízením*

nezávisle na jeho používání (náklady na koupi tohoto zařízení) a náklady spojené s různě intenzivním používáním výrobního zařízení (náklady na údržbu).

Výroba se převážně uskutečňuje s více než jedním výrobním faktorem. Vztah mezi objemem produkce a "objemem" použitých výrobních faktorů se nazývá **souhrnná produktivita**. Není však jednoduché stanovit podíl jednotlivých výrobních faktorů na objemu vyrobené produkce, která je výsledkem jejich vzájemného působení. Výnosy jsou při určitém objemu použitých výrobních faktorů rostoucí nižším tempem, když při růstu každého z faktorů o 1% dochází k nižšímu růstu objemu produkce, než o 1%. Jestliže by objem produkce vzrostl o více než 1%, jednalo by se o *výnosy nadproporcionálně rostoucí*. Jestliže by objem produkce vzrostl přesně o 1%, jednalo by se o *výnosy rostoucí proporcionálně* k růstu objemu faktorů. Jako příklad klesajících výnosů, přesněji *podproporcionálně rostoucích výnosů*, se často uvádí těžba v lomu nebo v dole. Jestliže těžební firma zvětšuje rozsah produkce, obtížnost těžby se zvyšuje, protože začíná narážet na sloje, které jsou hůře přístupné. Zdvojnásobení faktorů (lidí a strojů) neumožní tedy zdvojnásobit vytěžená množství. Obdobně v zemědělství klesají výnosy tím, že se obhospodařují stále méně a méně úrodné pozemky. Rostoucí výnosy se zdají být pravidlem, alespoň částečně, v těch průmyslových odvětvích, které se vyznačují vysokým podílem výrobních zařízení. Dokud nejsou výrobní kapacity plně využity, potom růst ostatních faktorů umožňuje krátkodobě dosahovat velmi nízké přírůstky produkce. Výnosy však budou nadproporcionálně rostoucí jen krátkodobě, za předpokladu, že firma nebude měnit objem výrobních zařízení. Zvrat v daném jevu nastane u vysokých objemů produkce, při kterých stávající výrobní zařízení budou limitovat relativní růst produktu. Služby jsou často příkladem proporcionálních výnosů. Když spojíme dvě výrobní jednotky, může dojít k úsporám, což se projeví nadproporcionálně rostoucími výnosy. Stejně pravděpodobný je i opačný případ, když např. administrativní náročnost roste víc než celkový objem výroby. Častým je případ, kdy dochází nejdříve k nadproporcionálně rostoucím výnosům a potom, při dalším zvyšování rozsahu produkce, k podproporcionálně rostoucím výnosům.

Znalost průběhu nákladové funkce umožňuje velmi jednoduše určit charakter výnosů. Jestliže jsou průměrné náklady rostoucí, potom i příslušné výnosy jsou podproporcionálně rostoucí a naopak. Jestliže jsou průměrné náklady v určitém bodě proporcionálně se měnící, potom i výnosy se mění proporcionálně. Nákladová funkce vyjadřuje v syntetické podobě využití faktorů. Průměrné náklady jsou tedy svým způsobem protějškem průměrné produktivity. Jejich zvýšení signalizuje pokles této produktivity a od něho jsou odvozeny podproporcionálně se měnící výnosy. Jinak řečeno, výnosy jsou podproporcionální tehdy, když jsou mezní náklady vyšší než průměrné náklady a naopak. Výnosy jsou proporcionální tehdy, když se mezní náklady rovnají průměrným nákladům.

Křivka nákladů v dlouhém období je determinována výnosy z rozsahu.

5.5 PŘÍJMY FIRMY

Celkové příjmy (TR) tvoří celková částka, kterou firma získá prodejem svých výrobků.

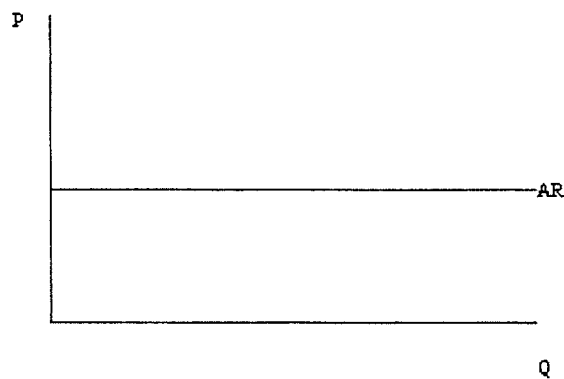
$$TR = P * Q$$

Je-li cena

- konstantní (nezávislá na firmě), jedná se o podmínky dokonalé konkurence (poptávka je dokonale elastická),
- proměnlivá (závislá na objemu produkce v podmínkách nedokonalé konkurence) růst objemu produkce vede k poklesu ceny. Poptávka není dokonale elastická.

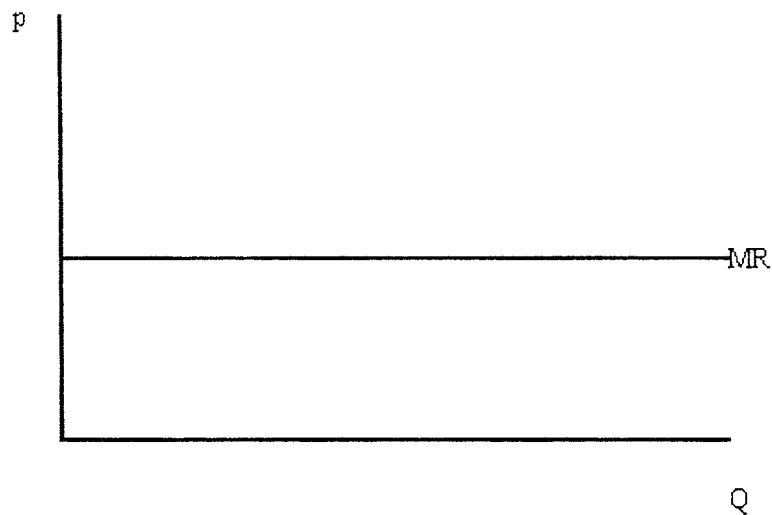
Průměrné příjmy (AR) představují příjem z jednotky produkce

$$AR = \frac{TR}{Q} = \frac{P * Q}{Q} = P$$



Mezní příjmy (MR) vyjadřují změnu celkového příjmu, vyvolanou jednotkovou změnou vyráběného množství

$$MR = \frac{\Delta TR}{\Delta Q}$$



5.6 ZISK

Zisk představuje rozdíl mezi celkovým příjmem a celkovými náklady

$$Z = TR - TC$$

V ekonomické teorii se můžeme setkat s dvojitým vymezením zisku:

- a) **čistý ekonomický zisk** - daný jako rozdíl mezi celkovými příjmy a explicitními náklady i implicitními náklady. Firma jej dosahuje, jestliže je zisk vyšší než normální zisk, který je dán implicitními náklady, resp. implicitními důchody, přičemž implicitní důchody představují výnosy práce podnikatele a výnosy kapitálu a jiných výrobních faktorů v jeho vlastnictví včetně odměny za podstoupené podnikatelské riziko.
- b) **účetní zisk** - je dán jako rozdíl mezi celkovými příjmy a explicitními náklady.

5.7 ROVNOVÁHA FIRMY

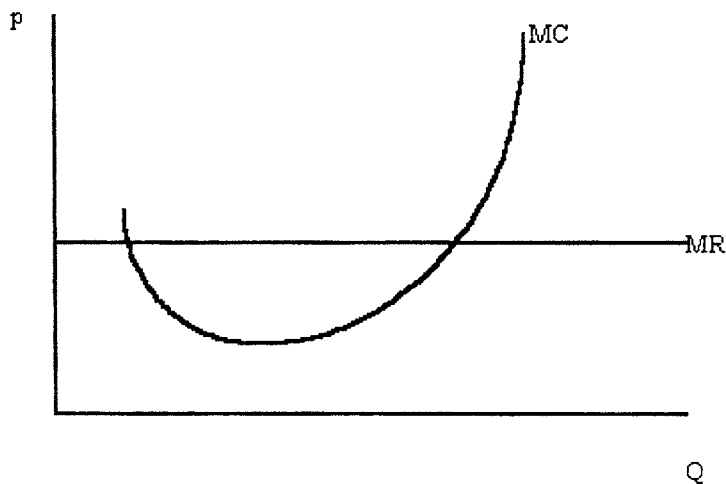
Jestliže jsou mezní příjmy vyšší než mezní náklady, t.j. $MR > MC$,

znamená to, že zvýšení objemu výroby o jednotku vede k výraznějšímu zvýšení celkových příjmů než celkových nákladů a firma bude realizovat svou rovnováhu, představovanou maximalizací zisku, zvyšováním objemu výroby.

Jestliže mezní příjmy jsou menší než mezní náklady, t.j. $MR < MC$,

znamená to, že zvýšení objemu výroby o jednotku způsobí výraznější zvýšení celkových nákladů než celkových příjmů. V tomto případě bude firma zabezpečovat svoji rovnováhu snižováním objemu výroby.

Jestliže se mezní příjmy rovnají mezním nákladům, t.j. $MR = MC$, dochází k rovnováze firmy.



V podmínkách dokonale konkurenčního prostředí je firma nucena respektovat cenu stanovenou trhem a svůj zisk maximalizuje používáním co nejmenšího množství výrobních faktorů a volbou jejich optimální kombinace, jakož i stanovením optimálního objemu produkce.

Ceny, za které se bude prodávat a kupovat jsou potom "tržními cenami", pro které je charakteristické, že je možné uskutečnit jakýkoliv objem transakcí. Firma řeší otázku, jaký objem produkce vyrobit při dané ceně p . Vychází přirozeně z toho, že za tuto cenu bude moci prodat všechnu vyprodukovanou produkci. Firmy sledují své odbytové možnosti.

Cíle firmy: max zisku - t.j. určení optimálního objemu produkce

$$\text{max celkový zisk} = \text{celkový příjem} - \text{celkové náklady}$$

$$\text{při objektivně dané technické kombinaci } q = f(K, L)$$

Chování firmy závisí v konečném důsledku jen na relativních cenách, např. na reálné mzdě w/p (příčemž w představuje mzdovou sazbu, p cenu) a na reálných nákladech, spojených s použitím kapitálu k/p (k představuje cenu kapitálu). Firma bude maximalizovat svůj zisk tehdy, když zvolí objemy jednotlivých výrobních faktorů takovým způsobem, aby dosáhla rovnosti mezních produktivit a reálných nákladů jednotlivých výrobních faktorů. Poptávka po faktoru klesá, když se zvyšují reálné náklady, spojené s jeho použitím. Růst nákladů na faktor může vyvolat dva efekty: určitý druh substitučního efektu, při kterém může firma faktor, který se stal dražším, částečně nahradit jinými faktory (což však není vždy možné) a objemový efekt, při kterém zvýšení ceny určitého faktoru je příčinou snížení nabízeného množství produkce (někdy však tyto efekty současně vedou k poklesu poptávky po všech faktorech). Ve stavu rovnováhy firma maximalizuje zisk tehdy, jestliže dosahuje *rovnosti prodejní ceny a mezních nákladů*. Firma "prodává za mezní náklady". Firma minimalizuje své výdaje tehdy, když mezní míra technické substituce jejích jednotlivých výrobních faktorů se rovná poměru nákladů na použití těchto výrobních faktorů. Tato podmínka tedy platí i pro maximalizaci zisků firmy. **Mezní míra technické substituce** se rovná poměru mezních produktivit, čímž se potvrzuje její rovnost s poměrem cen výrobních faktorů a za určitých předpokladů je míra transformace produktu rovna poměru cen produktů.

Minimální hodnotu průměrných nákladů nazýváme **prahem rentability**. Jestliže je tržní cena vyšší než práh rentability, firma realizuje zisk, jestliže nikoli, zaznamenává ztrátu.

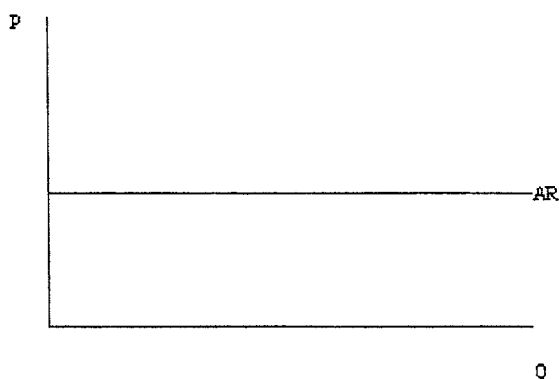
5.8 FIRMA V PODMÍNKÁCH DOKONALÉ KONKURENCE

Hypotéza o existenci dokonalé konkurence v analýze chování firem v krátkém období je založena na předpokladu, že firmy při volbě nejefektivnějšího prostředku maximalizace svého zisku jenom pasivně akceptují tržní ceny.

Jestliže se tržní cena rovná průměrným nákladům, potom bude zisk u každého objemu produkce nulový. Individuální nabídka, ani počet firem v odvětví, nejsou přesně určeny, tržní nabídka však zabezpečí uspokojení tržní poptávky.

Firma v podmínkách dokonalé konkurence je tedy charakterizována *dokonale elastickou poptávkou* a také *konstantní cenou*. Celkové příjmy firmy jsou pak přímo úměrné nabízenému (a prodávanému) objemu produkce. *Průměrné příjmy jsou konstantní, rovnají se ceně*, stanovené úrovni konstantních mezních příjmů.

$$AR = MR = P$$



Podmínka rovnováhy dokonale konkurenční firmy je stanovena rovností mezních nákladů a ceny. Při stanovení rovnovážného objemu výroby je rozdíl mezi celkovými příjmy a celkovými náklady firmy nejvyšší.

$$MR = MC = AR = AC = P$$

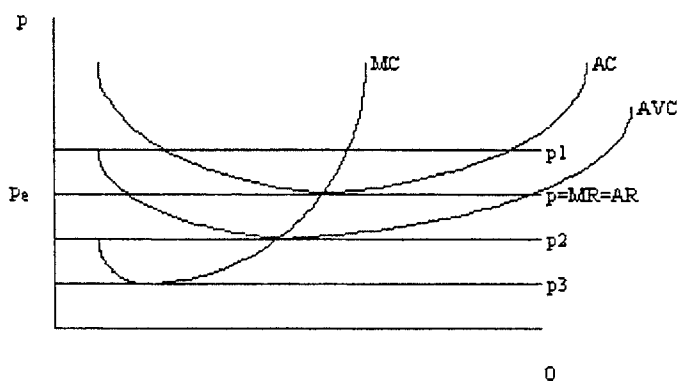
Jestliže dojde ke změně ceny, posune se bod rovnováhy (průsečík mezních příjmů a mezních nákladů). *Křivka mezních nákladů je i křivkou nabídky firmy* a je rostoucí, protože růst objemu výroby vyvolá růst dodatečných nákladů. Pokud by firma nemohla zvýšený objem produkce realizovat za vyšší cenu, nepokryla by svými příjmy zvýšené náklady na dodatečné množství produkce a to by znamenalo snížení jejího zisku.

5.8.1 BOD UKONČENÍ ČINNOSTI

Jestliže by celkové náklady byly vyšší než celkové příjmy, firma bude krátkodobě pokračovat ve výrobě a to až do okamžiku, než se celkové příjmy vyrovnají variabilním nákladům. V této fázi firma přechází ze strategie maximalizace zisku na strategii minimalizace ztráty. Jestliže jsou celkové příjmy vyšší než variabilní náklady, ztráta bude menší, pokud firma vyrábí, než kdyby výrobu zastavila. Jestliže však budou celkové příjmy nižší než variabilní náklady, ztráta bude menší, pokud firma výrobu zastaví, než kdyby v ní pokračovala.

Bod ukončení činnosti firmy odpovídá bodu, ve kterém se průměrné variabilní náklady rovnají mezním nákladům a tedy i ceně produkce.

$$AVC = MC = P$$

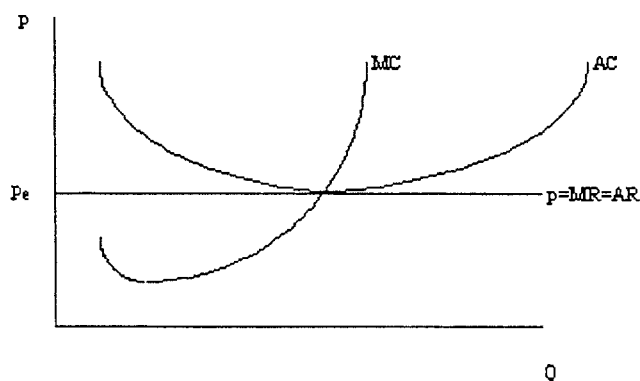


V tomto případě je křivka nabídky firmy totožná s křivkou mezních nákladů od bodu, kdy je splněna tato podmínka.

5.8.2 BOD ZVRATU

V dlouhém obí, ve kterém dochází i k pohybu firem mezi odvětvími, musíme zohlednit nejen rovnováhu firmy, ale i rovnováhu odvětví. V tomto případě je podmínkou rovnováhy rovnost nejen mezních, ale i průměrných nákladů a příjmů, odpovídajících tržní ceně

$$MR = MC = AR = AC = P$$



Zisk podněcuje k podnikání, čímž se počet firem v ziskových odvětvích zvyšuje. Tržní cena v těchto odvětvích bude mít potom tendenci se snižovat až do bodu, kdy dosáhne prahu rentability. Monopolní zisk bude nulový. *Dlouhodobá rovnováha* však může nastat jen v určitých odvětvích, a to především v těch, které jsou z hlediska konkurence otevřené, a jejichž technologie jsou obecně dostupné. Jedním z *klíčových předpokladů dlouhodobé rovnováhy* je volný pohyb výrobních faktorů z odvětví do odvětví, při kterém tyto faktory plynule opouští méně zisková odvětví a přecházejí do jiných, ziskovějších odvětví. Tento předpoklad nazýváme "volným vstupem do odvětví a výstupem z odvětví". Protikladem této situace jsou "bariéry vstupu". Jestliže chce firma z odvětví odejít, musí zpravidla prodat svá ocenitelná aktiva s výraznou

ztrátou. Firma musí porovnat své náklady a příjmy, spojené se svým odchodem z odvětví a případným vstupem do jiného odvětví s náklady a příjmy, spojené se setrváním v odvětví. Existuje "práh výstupu", který je nižší než práh rentability. Firma odchází z odvětví až při této ceně produktu. Naproti tomu "práh vstupu" je obvykle nad úrovní prahu rentability.

5.9 VLIV ZMĚN NÁKLADŮ A OSTATNÍCH FAKTORŮ NA NABÍDKU

- a) k posunu po křivce, tedy ke změně nabízeného množství, dochází v důsledku změny ceny
- b) k posunu křivky, tedy ke změně nabídky, dochází především změnou nákladů v důsledku technického pokroku (pokles nákladů) a v důsledku růstu cen vstupů (nárůst nákladů), přičemž zvýšení nákladů vede ke snížení nabídky a naopak. Nabídka je dále ovlivněna změnou cen ostatního zboží (které je vyráběno výrobním zařízením firmy, nebo které je výsledkem stejného výrobního procesu) a dalšími faktory (povětrnostní vlivy, zavedení cel, míra daňového zatížení, poskytované subvence, očekávání výrobců, atd.).

5.10 ELASTICITA NABÍDKY

Cenová elasticita nabídky měří procentuální změnu objemu nabízeného zboží v závislosti na procentuální změně ceny nabízeného zboží.

$$ECN = \frac{\frac{q_2 - q_1}{q_2 + q_1}}{\frac{P_2 - P_1}{P_2 + P_1}} \cdot 2$$

Faktory ovlivňující elasticitu nabídky jsou:

- a) náklady skladování (čím jsou vyšší, tím je elasticita nižší)
- b) charakter technologie výrobního procesu (čím je technologie náročnější a složitější, tím je elasticita nižší)
- c) časový horizont (čím je časový horizont delší, tím je elasticita vyšší)

Tržní nabídka představuje souhrn objemů určitého zboží, které jsou ochotni při různých úrovních ceny nabízet všichni výrobci tohoto zboží. Graficky ji lze vyjádřit jako horizontální superpozici individuálních nabídkových křivek. Tržní nabídku ovlivňuje především vstup nových firem do odvětví a jimi vyprodukovaný objem výstupů při stanovených cenách.

Agregátní nabídka představuje souhrn veškerého zboží v ekonomice, které jsou výrobci ochotni nabízet při různých úrovních cen.

VI. ROVNOVÁHA NA DOKONALE KONKURENČNÍM TRHU

Rovnováhu na dokonale konkurenčním trhu charakterizuje stav, při kterém *se poptávané množství rovná množství nabízenému*. Rovnovážnou cenu zprostředkuje cenový mechanismus trhu. Při této ceně mluvíme jak o **rovnováze spotřebitelů** ($P=MU$), tak o **rovnováze firem** ($P=MC$) Pro **tržní rovnováhu** musí oba předpoklady platit současně, t.j. mezní užitek zboží se musí rovnat mezním nákladům na jeho výrobu

$$MU = MC$$

Rovnováha na trhu výrobků a služeb však ještě nezajistí *rovnováhu na trhu výrobních faktorů*, tedy efektivní rozdělení výrobních faktorů na výrobu jednotlivých výrobků a služeb.

Efektivní rozdělení výrobních faktorů je takové, při kterém není možno zvýšit výrobu jednoho zboží bez toho, aby se snížila výroba jiného zboží.

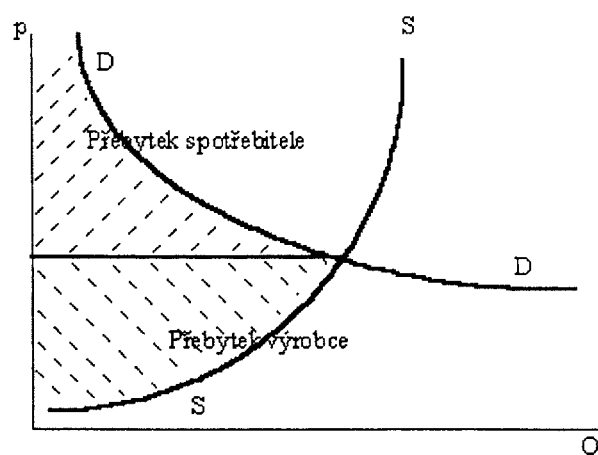
Uvedená nerovnováha může potom mít následující podoby:

- 1) $MU > MC$ - zboží je vyrobeno a spotřebováno málo, přičemž jestliže:
 - $MU = P > MC$ - firmy nejsou v rovnováze a zvýšení výroby znamená nárůst zisku bez vlivu na spotřebitele
 - $MU > MC = P$ - v rovnováze nejsou spotřebitelé. Zvýšení užítku je možné na základě zvýšení spotřeby. Když poptávané množství převyšuje nabízené množství, dojde sice k růstu cen, avšak na základě současného růstu užítku tento proces neovlivní negativně firmy a jejich zisky.

- 2) $MU < MC$ - zboží je vyrobeno a spotřebováno více, než odpovídá rovnovážnému množství. Růst efektivity se zabezpečí snížením výroby tohoto a zvýšením výroby ostatních statků.
- 3) $MU = MC$ - efektivní alokace výrobních faktorů

VII. VÝHODY ZE SMĚNY

1. *Přebytek spotřebitele* je rozdíl mezi celkovým užitekem zboží a objemem výdajů na jeho nákup. Nejde o rovnovážný stav, protože mezní užitek dříve koupených statků je větší než cena, vynaložená na jejich nákup.
2. *Přebytek výrobce* je rozdíl mezi cenou zboží a mezními náklady, vynaloženými na jeho výrobu. Opět tedy nejde o rovnovážný stav.

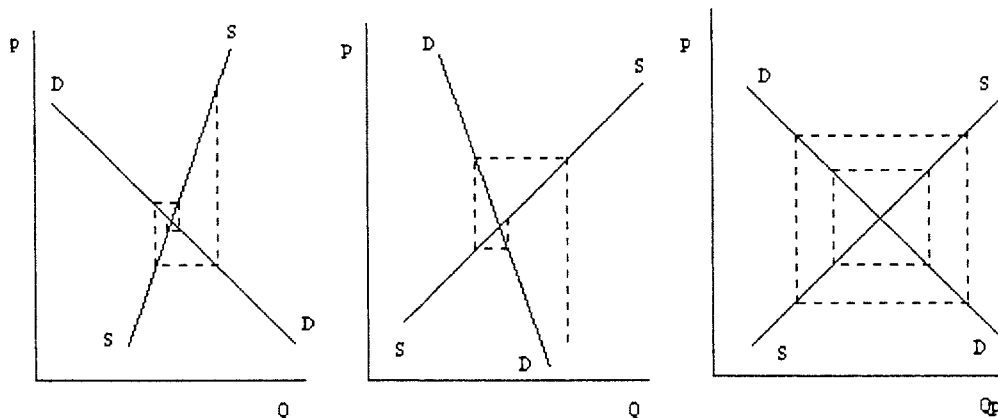


VIII. ZMĚNY TRŽNÍ ROVNOVÁHY

Ke změně tržní rovnováhy dochází v důsledku:

1. reakce nabídky na změnu poptávky v závislosti na délce období. *Ve velmi krátkém období* je nabídka absolutně neelastická a v důsledku růstu poptávky dochází k obnovení rovnováhy pouze prostřednictvím nárůstu cen. *V krátkém období* je nabídka cenově neelastická, avšak již ne absolutně, a růst cen, který vede k obnově rovnováhy je již doprovázen určitým nárůstem rovnovážného množství. *V dlouhém období* je nabídka již cenově elastická, a růst ceny, vedoucí k obnově rovnováhy je již výrazně nižší v porovnání s nárůstem rovnovážného objemu produkce nebo s cenovým nárůstem ve velmi krátkém a krátkém období. *Ve velmi dlouhém období* povede růst poptávky k masivnímu růstu objemu prodáváného zboží, doprovázenému již jen zanedbatelným nárůstem cen.
2. současných změn nabídky a poptávky v závislosti na jejich elasticitě.
 - a) jestliže růst nabídky převyší růst poptávky, rovnováha se obnoví poklesem ceny a zvýšením rovnovážného množství
 - b) jestliže nabídka roste pomaleji než poptávka, rovnováha se obnoví prostřednictvím nárůstu ceny i rovnovážného množství
3. časového zpoždění nabídky v závislosti na sklonu křivek nabídky a poptávky. Nabídka i poptávka reagují na změnu cen s určitým časovým odstupem. Větší časové zpoždění mají výrobci. Zda se bude trh vracet do stavu rovnováhy, závisí na sklonu křivky nabídky a poptávky, který je dán jejich elasticitou.

Grafickým vyjádřením těchto vztahů je **teorém pavučiny**.



- a) Konvergující pavučina - trh se stabilizuje směrem k rovnovážné ceně. Předpokladem je vyšší elasticita poptávky, než je elasticita nabídky. V této situaci trh obnovuje rovnováhu
- b) Divergující pavučina - trh se destabilizuje a rozpadá. Příčinou je vyšší elasticita nabídky, než je elasticita poptávky.
- c) Stabilní (oscilující) pavučina - stejná elasticita nabídky a poptávky způsobí reprodukci nerovnováhy ve stejném rozsahu.

IX. NEDOKONALÁ KONKURENCE

Nedokonalá konkurence je ekonomickou realitou. Předpokladem její existence je porušení alespoň jedné podmínky dokonalé konkurence (většinou firmy vyrábí diferencovaný produkt). V těchto podmínkách má firma možnost ovlivnit tržní cenu své produkce. Nedokonalou konkurenci představuje takový trh, na kterém existuje alespoň jeden prodávající (firma), který může ovlivnit tržní cenu svého výrobku.

Rozdíl mezi postavením firmy v dokonalé a nedokonalé konkurenci je v rozsahu rozhodování firmy. Firma v podmínkách dokonalé konkurence rozhoduje o vyráběném množství, protože individuální poptávka po produkci této firmy je dokonale elastická. Firma v podmínkách nedokonalé konkurence rozhoduje nejen o vyráběném množství, ale i o ceně, za kterou bude svou produkci nabízet.

Hlavní příčiny vzniku nedokonalé konkurence

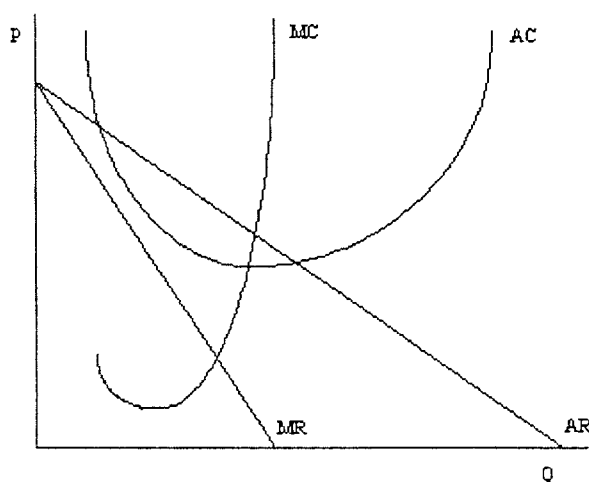
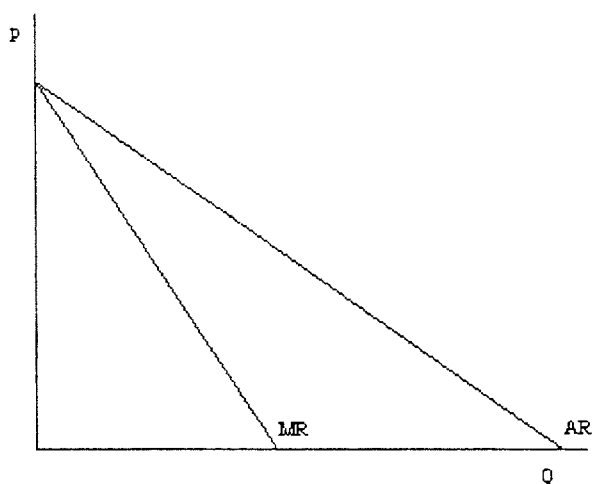
1. Nákladové podmínky - na základě tzv. "úspor z rozsahu výroby" má firma možnost snižovat cenu své produkce v důsledku poklesu průměrných nákladů. K tomuto poklesu dochází v důsledku růstu objemu výroby v závislosti na velikosti firmy. Možnost snižovat cenu dále umožňuje vytlačovat jiné výrobce z odvětví, nebo jejich vstupu do odvětví bránit.
2. bariéry konkurence - především právní restrikce (v podobě ochranných známek, patentů, copyrightů ...) a samotná diferenciací produktu
3. další příčiny - nedostatečné informace tržních subjektů
 - vlastnictví důležitého výrobního faktoru jedinou firmou
 - zásahy státu do tržního mechanismu
 - politické okolnosti, atd...

9.1 ROVNOVÁHA FIRMY V PODMÍNKÁCH NEDOKONALÉ KONKURENCE

Na základě analýzy chování firmy vycházíme ze skutečnosti, že zisk se rovná celkovým příjmům po odečtení celkových nákladů, a že maximálního zisku dosahuje firma tehdy, když mezní příjmy se rovnají mezním nákladům.

Náklady jsou ovlivněny charakterem výroby, resp. typem produkční funkce a jejich průběh, abstrahujeme-li od jejich absolutní velikosti, není v zásadě ovlivněn charakterem konkurence.

Příjmy jsou zásadně ovlivněny charakterem konkurence a jestliže cena produkce klesá, celkové příjmy budou rostoucí za podmínky cenově elastické poptávky. Jestliže cena klesá, celkové příjmy budou klesající za podmínky cenově neelastické poptávky.



Křivka **mezních příjmů** klesá dvakrát rychleji než křivka **průměrných příjmů**. Jestliže chce firma v podmínkách nedokonalé konkurence rozšířit výrobu a prodat dodatečnou jednotku produkce, musí snížit cenu. Za tuto sníženou cenu však prodává nejen dodatečně vyrobené jednotky produkce, ale i všechny dříve vyrobené. **Celkový příjem** bude rostoucí, jestliže je poptávka elastická. Jestliže je poptávka jednotkově elastická, celkový příjem je konstantní a celkový příjem bude klesající, jestliže je poptávka neelastická. V případě nedokonalé konkurence poptávková křivka klesá, mezní příjem klesá s růstem výroby a musí být nižší než cena, za kterou se prodává poslední jednotka.

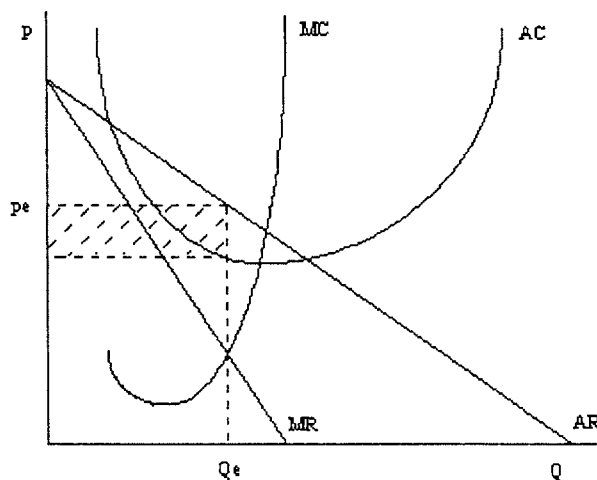
9.2 CHOVÁNÍ FIREM V PODMÍNKÁCH NEDOKONALÉ KONKURENCE

- vychází často z jejich **klasifikace podle počtu účastníků na trhu:**

	počet kupujících	počet prodávajících
dokonalá konkurence	velký	velký
monopol	velký	1
monopson	1	velký
oligopol	velký	malý

Takováto klasifikace je nepostačující, protože vypovídá málo o chování ekonomických subjektů.

1. Předpokladem **monopolu** je, že v odvětví působí pouze jediný výrobce a existují silné bariéry vstupů do daného odvětví. Z tohoto vymezení vyplývá, že produkce monopolu je současně produkcí celého odvětví, individuální nabídka monopolu představuje nabídku tržní. Poptávka po produkci jediné firmy je současně poptávkou po produkci celého odvětví.



Křivka nabídky v podmínkách monopolu neexistuje, resp. je představována fixní nabídkou, odpovídající rovnovážnému množství produkce, stanovenému firmou v podmínkách absolutního monopolu. Toto nabízené množství se dostává do interakce s poptávkou po dané produkci, a tak se stanovuje její cena. Firma v závislosti na posunu poptávkové křivky může nabízet různá množství při stejné ceně nebo stejné množství při různých cenách.

Rovnováhu monopolu představuje takový objem produkce, při kterém firma maximalizuje zisk, přičemž musí být splněna obecná podmínka $MR = MC$. Tento objem výroby je však menší než u dokonale konkurenční firmy za jinak stejných podmínek, přičemž nedokonale konkurenční firma (monopolní) sama stanovuje cenu

produkce a ta je vyšší než mezní náklady na tuto produkci. Schopnost stanovit cenu vyšší než mezní náklady se nazývá monopolní síla a vyjadřuje se prostřednictvím

Lernerova indexu (L)

$$L = \frac{P - MC}{P}$$

Velikost Lernerova indexu patří do intervalu (0,1). Je-li $L = 0$, jedná se o dokonalou konkurenci, je-li $L = 1$ jde o nedokonalou konkurenci, o monopol. Čím více se L blíží 1, tím je síla monopolu vyšší.

V praxi se pro měření monopolní síly používá:

a) *ukazatel míry koncentrace*, t.j. podíl nejsilnějších firem v odvětví na objemu produkce odvětví

b) *ukazatel velikosti zisku*.

Skutečnost, že rovnovážný objem produkce je menší než objem produkce v podmínkách dokonalé konkurence a že cena je naopak vyšší, následkem čehož je přebytek spotřebitele nižší, a že některé potenciální přínosy ze směny nejsou realizovány a část zdrojů společnosti zůstává nevyužita, je důkazem neefektivnosti monopolu. Tato neefektivnost vyžaduje regulaci, nástroji které jsou:

a) antitrustové zákonodárství

b) daňová politika

c) případné převedení monopolu do státního vlastnictví

d) cenová regulace (monopolní zisk zaniká, monopol realizuje "normální zisk")

Monopol je ekonomický subjekt, který jako jediný nabízí určitý konkrétní produkt. V praxi však monopol není nikdy absolutní, neomezený, úplný. Vždy existují více či méně adekvátní substituty daného zboží, a to i v případě, že monopolní firma je na trhu sama; neustále musí být připravena na možnost, že se objeví noví konkurenti.

Monopolní postavení firmy vede k tomu, že chování vede k tomu, že se ve srovnání s rovnováhou firmy v podmínkách dokonalé konkurence prodává menší množství produkce za vyšší cenu, s vyššími náklady a s vyšším ziskem. Kdyby se monopol musel chovat konkurenčně, stanovil by prodejní cenu na úrovni mezních nákladů v interakci s poptávkou. Odchylka mezi rovnováhou firmy v podmínkách dokonalé konkurence a v podmínkách monopolu závisí do určité míry na cenové elasticitě poptávky. Je-li poptávka poměrně nepružná, tedy málo citlivá na změnu cen, potom monopolista stanovuje ceny velmi vysoké, čímž kompenzuje mírný pokles poptávaného množství. Naopak, v případě poměrně elastické poptávky, kdy růst cen vede k nadproporcionálnímu snížení objemu prodeje, je možnost monopolu manipulovat s cenami značně omezená.

Rozdíl mezi ziskem monopolu a ziskem firmy v podmínkách dokonalé konkurence se někdy nazývá "*monopolní renta*". V praxi nemůže být tato renta příliš vysoká, protože by dříve nebo později přilákala konkurenční firmy. Na druhé straně tuto rentu

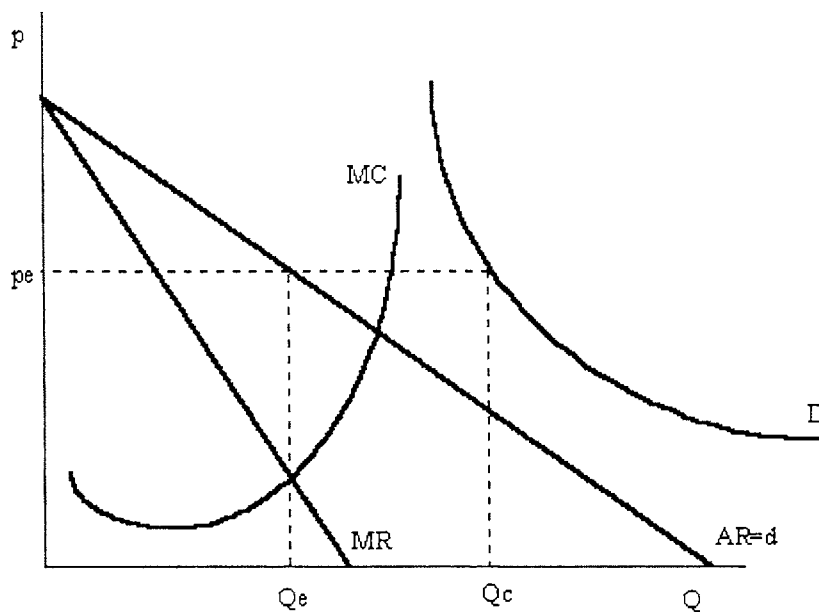
používá monopol k tomu, aby si zachoval své výsadní postavení; pokrývá ní např. náklady na výzkum nebo na reklamu.

Diskriminující monopol realizuje vůči různým typům spotřebitelů rozdílnou obchodní politiku. V tomto případě hovoříme o tom, že je trh "segmentován" na několik částí. Z hlediska monopolu by bylo ideální navrhnout každému jednotlivému kupujícímu subjektu maximální cenu, kterou je ještě ochoten zaplatit. To je však prakticky nemožné a navíc, právní normy to neumožňují. Podobná diskriminace ze strany monopolu spočívá v tom, že nejdříve firma vyrobí jenom jeden produkt za velmi vysokou cenu, který bude určen pro zákazníky, kteří bude mají o tento produkt enormní zájem, nebo jsou velice zámožní, a potom teprve se obrátí na širokou veřejnost s nižší cenou.

Dvoustranný monopol se potom vyznačuje tím, že produkt nabízí *pouze jeden prodávající* a zákazníkem pro daný produkt je *pouze jediný kupující*. Typický příklad dvoustranného monopolu představují vztahy mezi firmou a jejími subdodavateli. V praxi není dvoustranný monopol nikdy absolutní, ani symetrický. *Absolutní* není proto, že každý produkt a každý trh mají vždy své substituty. Jestliže firma není spokojena se svým subdodavatelem, může uzavřít smlouvu s jiným, i když jí tím dočasně vzniknou určité další náklady specifického charakteru. A obráceně, specializovaný subdodavatel bude moci vždy v případě potřeby změnit zákazníka, a případně i produkt, i když, přirozeně, také s určitými specifickými náklady, spojenými s touto změnou. Postavení dvou partnerů není nikdy *symetrické*. Jeden z nich vždy skutečně uvedenou změnu snáze a s nižšími náklady, než druhý; vše závisí na příslušném produktu a na jeho substitutech. Formalizovaný způsob vyjádření do určité míry rozlišuje, je-li kupující současně i výrobcem (v tom případě je daný produkt meziproduktem), anebo jestli je konečným (finálním) spotřebitelem. Ve vzájemném vztahu dvou firem budeme předpokládat, že se obě chovají natolik ekonomicky racionálně, aby neuzavřely takovou vzájemnou dohodu, při které existuje pro obě firmy výhodnější alternativa.

2) **Monopson** je trh s jediným kupujícím, který kupuje za cenu nižší než je cena v podmínkách dokonalé konkurence. Jde např. o firmy, které jsou výlučnými odběrateli určité produkce.

3) **Oligopol** je v praxi převažujícím typem nedokonalé konkurence. Je charakterizován situací, při které v odvětví působí *několik firem*, jejichž produkt je diferencovaný, a které vytvářejí bariéry, znemožňující vstup nových firem do odvětví. Chování těchto firem je ovlivněno jejich vzájemnou závislostí.



Nejjednoduššími **typy oligopolů** jsou:

a) *smluvní oligopol*, který tvoří firmy, vyrábějící stejné nebo podobné výrobky, jejichž ceny jsou přibližně na stejné úrovni. Cenová válka by tyto firmy oslabil, a proto raději uzavírají "tajnou" dohodu o stanovení monopolní ceny, o tržním podílu každé z nich (resp. dohodu o výrobních kvótách), tedy kartelové dohody. Každá z těchto firem se pak ve vymezeném prostoru chová jako monopol.

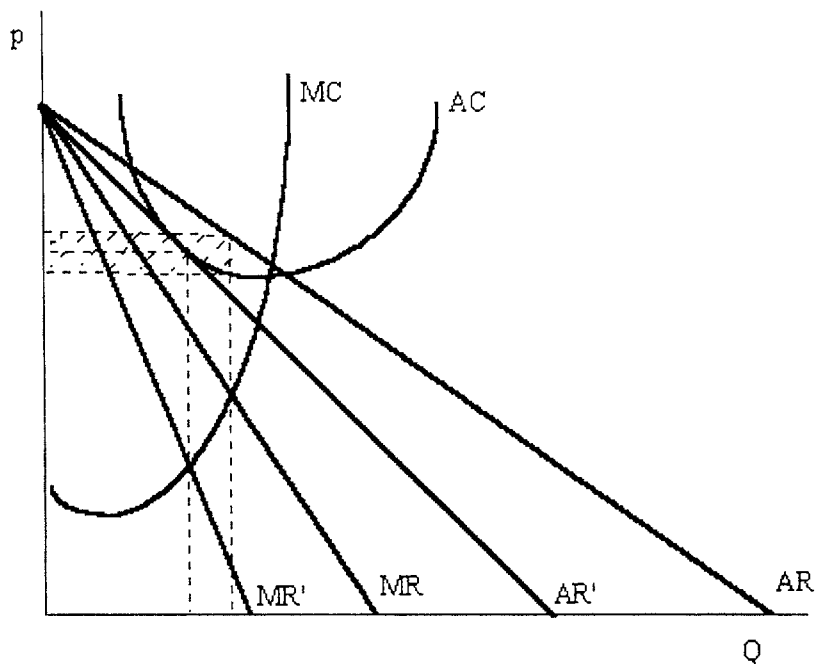
b) *oligopol s dominantní firmou*, který tvoří silná firma přenechávající část trhu slabším konkurentům, kteří musí respektovat cenu určenou touto dominantní firmou. Jedná se o tzv. "cenové vůdcovství" dominantní firmy. Malé, nabídku doplňující firmy vzhledem ke svým nákladům, ve kterých se nepromítají úspory z velkovýroby, nemohou snížit cenu pod cenu dominantní firmy, ale nemohou ji ani zvýšit, aniž by ztratily své zákazníky.

Pokud nedominantní firma mění úroveň své nabídky, jen málo tím ovlivní tržní nabídku a tržní cena se změní pouze v nepatrné míře. Tržní cena vystupuje pro nedominantní firmy v podmínkách oligopolu v zásadě jako trhem daná a připomíná tak podmínky dokonalé konkurence.

Dominantní firma si je naopak vědoma toho, že její volba úrovně výstupu zásadně ovlivňuje rovnovážnou cenu, a s tímto faktem počítá při svém uvedeném rozhodování.

Dominantní firma v oligopolním postavení bude mít v odvětví ve *srovnání s monopolem* menší vliv, který však postačuje k tomu, aby nemusela akceptovat cenu stanovenou trhem, ale mohla ji naopak výrazně ovlivnit.

4. **Monopolistická konkurence** předpokládá v odvětví velký počet firem, diferencovaný produkt a absenci bariér pro vstup dalších firem do odvětví. Křivka individuální poptávky pro každou firmu v odvětví bývá poměrně vysoce elastická, protože ostatní firmy prodávají blízké substituty. Firma sama stanovuje cenu své produkce, což jí umožňuje realizovat monopolistický zisk. V dlouhém období však dochází k pohybu firem mezi odvětvími a monopolistický zisk firem je snižován, často až na nulu.



Diferenciace produktu může přitom být skutečná, nebo existující pouze v představách spotřebitelů, kupujících. Každá firma v odvětví má do určité míry svůj vlastní trh, své vlastní zákazníky (což je znakem monopolu), ale pouze do určité míry, která je daná existencí substitučních produktů, a tedy určitou konkurencí mezi firmami.

Rovnováha odvětví bude dosažena, pokud každá firma stanoví takové ceny, které umožní jakékoli firmě prodat takový objem produkce, jaký chce a za takovou cenu, jakou si sama určí. S růstem počtu firem v odvětví monopolistická konkurence nevede, na rozdíl od oligopolu, k dokonale konkurenční rovnováze. Příchod nových firem od odvětví není bezproblémový. Nové firmy přirozeně ke vstupu do odvětví lákají zisky, které některé firmy v daném odvětví dosahují. Nové firmy se mohou prosadit pouze tehdy, jestliže budou produkt určitým způsobem inovovat (např. novým obalem). Přitom na rozdíl od dokonalé konkurence není jisté, zda spotřebitelé tento nový produkt přijmou.

Předpokládejme však, že do odvětví přijde firma nová. Obvykle získá nové zákazníky, čímž se nic nemění na postavení firem již v odvětví působících. Orientuje však na sebe i část stávajících zákazníků, a tím může některou z původních firem v odvětví připravit o část jejich příjmů a o její tržní postavení.

X. TYPY FIREM

Z hlediska vlastnických vztahů členíme firmy na:

- a) firmy v individuálním vlastnictví
- b) partnerstvé firmy
- c) kapitálové společnosti

Firma v individuálním vlastnictví

Podnikatel hospodáří sám, za závazky ručí celým svým majetkem. Výhodou je této formy je vysoká pružnost v rozhodování a realizaci záměrů, nevýhodou je výrazná omezenost zdrojů. Konkrétním typem takovéto firmy je živnost, t.j. činnost, provozovaná samostatně, vlastním jménem a na vlastní odpovědnost, za účelem dosažení zisku.

Partnerství

Firma vzniká sdružením kapitálu dvou či více ekonomických subjektů. Předností tohoto typu firmy je možnost rozšíření finančních zdrojů firmy, nedostatkem růst právní složitosti jejího vzniku, fungování i zániku. Obchodní zákoník uvádí následující typy partnerských firem - právnických osob:

1) *osobní obchodní společnosti*

- *Veřejná obchodní společnost* - minimálně dvě osoby podnikají pod společným jménem a za závazky ručí společně a nerozdílně veškerým svým majetkem.

- *Komanditní společnost* - jeden nebo více vlastníků ručí za závazky společnosti do výše svého nesplaceného vkladu, který byl zapsán v obchodním rejstříku (komandista), zatímco ostatní společníci ručí za závazky společnosti celým svým majetkem (komplementarista).

2) *družstvo* - založeno pro společné podnikání nejen s cílem dosahovat zisk, ale i pro zajišťování potřeb svých členů.

Kapitálové společnosti

Obchodní zákoník rozlišuje tyto konkrétní typy kapitálových společností - právnických osob:

1) *akciová společnost* - vzniká vydáním (emisí) akcií - cenných papírů, které přinášejí jejich vlastníkům právo spolurozhodovat o základních otázkách činnosti firmy hlasováním na valných hromadách a právo na část zisku firmy (dividendu). Nerozdělený zisk a.s. slouží k rozvoji firmy, rozdělený k výplatě dividend. Předností této formy je možnost získání relativně velkého množství finančních zdrojů, nedostatkem dvojí zdanění zisku, rozdílné až konfliktní zájmy managerů, řídících a.s. a akcionářů, nebo rozdílné zájmy drobných akcionářů a držitelů tzv. kontrolního balíku akcií. Rozdílné zájmy uvedených subjektů směřují buď k dlouhodobému rozvoji firmy, nebo k okamžitým příjmům. Akciová společnost může vydávat nejen

akcie, ale také obligace - druh dlužního úpisu, jehož majitel je věřitelem firmy, a který na rozdíl od akcie přináší smluvně dohodnutý úrok.

b) *společnost s ručením omezeným* - společníci ručí za závazky firmy celým nesplaceným vkladem, zapsaným v podnikovém rejstříku, ale i majetkem, který byl získán podnikáním a který je zahrnut do jmění firmy.

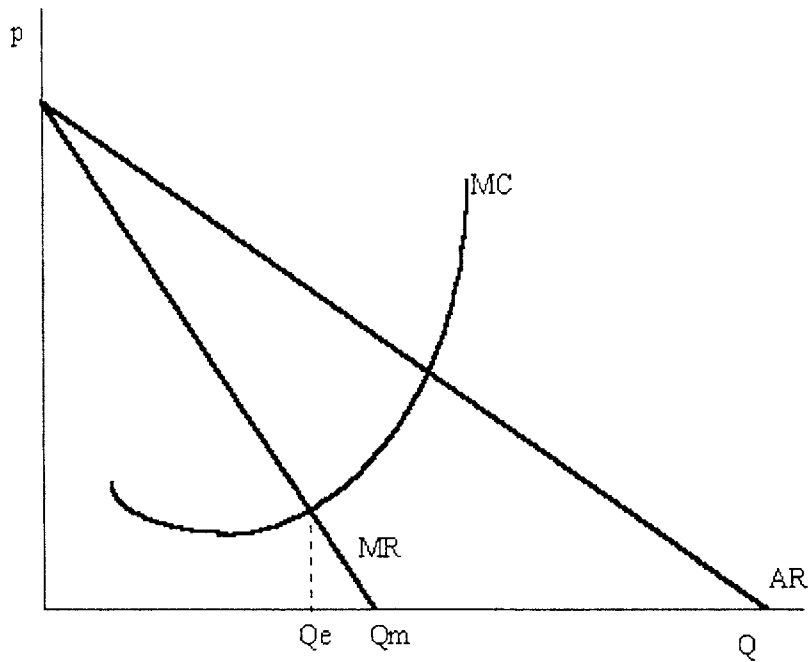
Kritéria volby konkrétní právní formy firmy jsou především:

- a) způsob a rozsah ručení
- b) oprávnění k řízení
- c) počet společníků
- d) nároky na počáteční kapitál
- e) administrativní náročnost a rozsah výdajů spojených se založením a provozováním firmy
- f) účast na zisku (popř. ztrátě)
- g) finanční možnosti
- h) daňové zatížení
- i) zveřejňovací povinnost

10.1 ALTERNATIVNÍ CÍLE FIRMY

Hlavním cílem firmy je maximalizace zisku. Sledování tohoto cíle však neprobíhá parciálně (ziskovost jednotlivých výrobků se nesleduje izolovaně, ale posuzuje se komplexně celkový zisk). Firma, vyrábějící velké množství výrobků, nemá možnost sledovat mezní náklady a příjmy všech výrobků, a proto její rozhodování ovlivňují náklady průměrné (cena se potom kalkuluje na základě těchto průměrných nákladů). *Zisk* je pak kritériem pro rozhodování o všech základních otázkách ekonomiky firmy, hlavním zdrojem akumulace kapitálu, základem rozdělování čistého důchodu, ale především je motivem veškerého podnikání. Předpokladem maximalizace zisku je dostatek informací, které však většinou firma nemá. Proto se v podmínkách nedokonalé konkurence rozšiřují možnosti volby podnikatelské strategie. Jako alternativní cíl firmy potom vystupuje:

1. *Přežití* - firmy na tuto strategii přechází v období intenzivní konkurence nebo v období výrazných změn struktury poptávky.
2. *Maximalizace běžného zisku* - jde o krátkodobý cíl, především v odvětvích, ve kterých změna podnikatelského záměru není nesnadná či nákladná vzhledem ke výrobní kapacitě, kvalifikaci pracovníků, strojnímu vybavení, atd.
3. *Maximalizace obratu* - je cílem především profesionálně řídicích pracovníků. Obrat je maximalizován, když se mezní příjem rovná nule. Jen za této podmínky firma vyrábí vyšší objem produkce za nižší cenu, než firma, maximalizující zisk.



4. Maximalizace růstu prodeje - příjmy se zvyšují, firma se dále orientuje na úsporu nákladů, spojených s oběhem zboží.
5. Maximalizace důchodu na jednoho zaměstnance - tento cíl je akcentován především u firem, které jsou ve vlastnictví zaměstnanců. Jejich důchod má dvě složky - mzdu a podíl na zisku.

Neziskové firmy - cílem jejich fungování není maximalizace zisku. Mohou mít podobu jak tržních, tak i netržních subjektů:

1. Tržní subjekty - vyrábí a prodávají zboží, či poskytují služby. Výsledkem jejich hospodářské činnosti může být jak zisk, tak ztráta. Jsou financovány ze státního rozpočtu.
2. Netržní subjekty - přispívají k uspokojování potřeb společnosti, nejsou však řízeny trhem. Financovány jsou ze státního rozpočtu, z rozpočtů měst a obcí, z různých darů, sbírek, apod.

XI. VÝROBNÍ FAKTORY

Pro výrobní faktory (jejich trh) je charakteristické, že jejich ceny ve většině případů vyplývají ze služeb těchto faktorů. *Poptávka po vstupech* (výrobních faktorech) je odvozena od poptávky po výstupech. Na trh výrobních faktorů má vliv typ konkurence na trhu výstupů. Pro určování cen výrobních faktorů je rozhodující, že firmy je nakupují s cílem vyprodukovat co nejefektivněji výstupy (t.j. s minimálními náklady a s maximálními příjmy).

A) Maximalizace příjmů:

Z hlediska výrobních faktorů jde o maximalizaci příjmů z mezního produktu výrobních faktorů.

Příjem z mezního produktu výrobních faktorů (MRP) je dodatečný příjem, který firma získá prodejem dodatečné produkce, vytvořené zapojením dodatečné jednotky výrobního faktoru do výroby, přičemž ostatní výrobní faktory jsou konstantní. Platí zde zákon klesajících výnosů.

V podmínkách dokonalé konkurence platí

$$\text{MRP} = \text{MPP} * P$$

v podmínkách nedokonalé konkurence platí

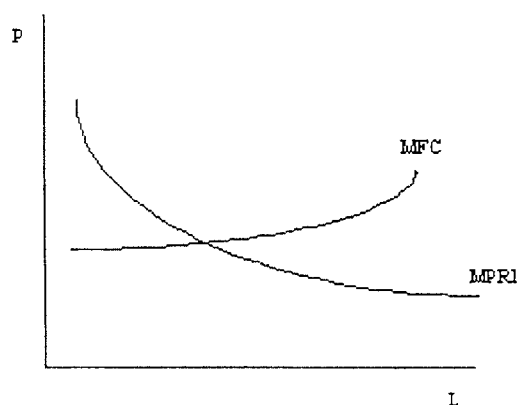
$$\text{MRP} = \text{MPP} * \text{MR}$$

B) Minimalizace nákladů:

V případě výrobních faktorů jde o minimalizaci *mezních nákladů na výrobní faktor* (MFC), které odpovídají částce, o kterou vzrostou celkové náklady dané firmy zapojením (koupí) dodatečného výrobního faktoru do výroby.

Podmínkou rovnováhy firmy v případě pořizování dodatečných jednotek výrobních faktorů je rovnost příjmu z mezního produktu výrobního faktoru s mezními náklady na výrobní faktor.

$$\text{MRP} = \text{MCF}$$



Je-li $MRP > MCF$, firma bude nakupovat další jednotky výrobního faktoru a rozšiřovat výrobu. A naopak, je-li $MRP < MCF$, firma bude omezovat poptávku po výrobních faktorech.

V dokonalé konkurenci se mezní náklady na výrobní faktor rovnají jeho ceně.

Křivka *příjmů z mezního produktu výrobních faktorů* je totožná s individuální poptávkovou křivkou po vyráběném produktu. Naproti tomu, křivka *nabídky výrobního faktoru* je totožná s křivkou *mezních nákladů na daný faktor*.

Vlivy na poptávku po výrobních faktorech

1. Cena výrobních faktorů - posun po křivce
2. Změna poptávky po produkci vyráběné za pomoci daného výrobního faktoru - posun křivky
3. Změna v technologii výroby - posun křivky

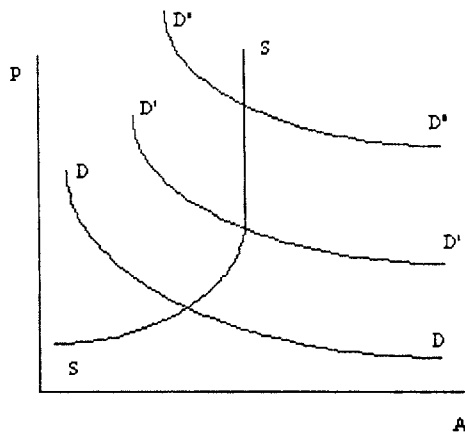
Formy cen výrobních faktorů

1. Jde-li o *nákup a prodej* výrobních faktorů, jejich cenou je tržní cena
2. Jde-li o *pronájem* výrobních faktorů, jejich cenou je cena za služby poskytované jednotlivými výrobními faktory. Za pronájem
 - půdy je cenou pachtovné, jehož základem je pozemková renta
 - kapitálu je cenou úrok, jehož základem je úroková míra
 - práce je cenou mzda, jejímž základem je mzdová sazba.

Poptávka po výrobních faktorech se bude zvyšovat do té doby, než se příjem z mezního produktu vyrovná pozemkové rentě, úrokové míře a mzdové sazbě.

11.1 TRH PŮDY

Pozemková renta představuje důchod, plynoucí z vlastnictví půdy, jejíž rozsah je omezen a jejíž kvalita a úrodnost je odlišná. Pozemková renta je výnosem z výrobního faktoru, jestliže celková nabídka půdy je fixní (dokonale neelastická) a jestliže má půda nulové náklady obětované příležitosti.



- Renta: a) čistá ekonomická renta představuje důchod, placený za službu výrobního faktoru s fixní nabídkou
- b) ekonomická renta představuje přebytek výrobce, přičemž platí, že čím je nabídka elastičtější, tím je ekonomická renta nižší. U absolutně elastické nabídky neexistuje žádná ekonomická renta.

11.2 TRH PRÁCE

Pro ekonomický subjekt je práce určitým druhem činnosti, za který získává důchod. Práce vykonaná v daném období je měřená množstvím (L), vyjádřeným v hodinách, dnech nebo týdnech, resp. jiným ukazatelem v případě úkolové práce. Důchod je proporcionální vykonané práci. Jestliže označíme mzdovou sazbu w , potom důchod (odměna) za L jednotek práce činí $w \cdot L$.

Omezíme se na dvě veličiny: práci, jejíž objem označíme množstvím L a určitý spotřební statek, jehož objem označíme množstvím q . Čím více tohoto statku subjekt spotřebovává, tím je jeho celkový užitek větší. Jeho užitek roste s růstem q . Na druhé straně, čím více pracuje, tím je unavenější a tedy nespokojenější: s růstem L jeho užitek klesá. Tyto skutečnosti vystihuje rovnice $U = U(q, L)$. U na levé straně rovnice představuje celkovou užitečnost, $U(q, L)$ je funkce užitečnosti, vyjadřující vykonanou práci. U je rostoucí podle q a klesající podle L . *Mezní míra substituce* bude definována jako dodatečné množství spotřebních statků, které musí subjekt získat, jestliže má pracovat o jednotku práce navíc a nemá dojít ke změně úrovně jeho užítku.

Budeme uvažovat se subjektem, jehož *rozpočtové omezení* bude mít tvar:

$$p \cdot q = w \cdot L + I.$$

Za vykonanou prací subjekt dostává důchod (odměnu) $w \cdot L$. K ní dále přistupují ostatní zdroje z předpokládaných *exogenních důchodů* (I). V praxi I zahrnuje přídavky na děti, úroky, nečekané dědictví, nebo naopak daně z důchodů předchozího období (tyto položky se potom odečítají). Abstrahujíc od spoření, může si subjekt za svůj *disponibilní důchod* $w \cdot L + I$ koupit q statků za cenu p . Tuto situaci ilustruje soustava

$\max U(q, L)$ při rozpočtovém omezení

$$pq = wL + I,$$

Sklon rozpočtové přímky je dán poměrem $\frac{w}{p}$, tedy *reálnou mzdou* (nominální

mzdová sazba w dělená cenovým indexem p). Pro každý subjekt existuje určitá minimální reálná mzdová sazba, pod kterou není ochoten pracovat. Tato úroveň mzdy se nazývá "*efektivnostní mzda*".

Nabídka práce odpovídá pojmu "*popávka po pracovních příležitostech*". V mikroekonomii považujeme za poptávku vždy přání, které je podloženo penězi. Poptávat se po něčem znamená být připraven platit za to, co chceme získat. Naopak, nabízet znamená očekávat ze směny příjem peněz. Je tedy logické, že práce, kterou jednotlivci nabízejí, představuje, jak později uvidíme, současně poptávku ze strany firem.

Tržní nabídka práce určitého druhu (zásobovač, kvalifikovaný dělník, učitel, atd.) je definována jako suma individuálních nabídek práce příslušných jednotlivců. Jako funkce závisí na stejných parametrech, jako *individuální nabídky práce* (ceny spotřebních statků a mzdová sazba), ale také na sumě exogenních důchodů jednotlivců. Přechodem od jednotlivého subjektu ke kolektivu se ztrácí zprostředkující mezičlánek "domácnost" ve smyslu uvedeného mikroekonomického modelu.

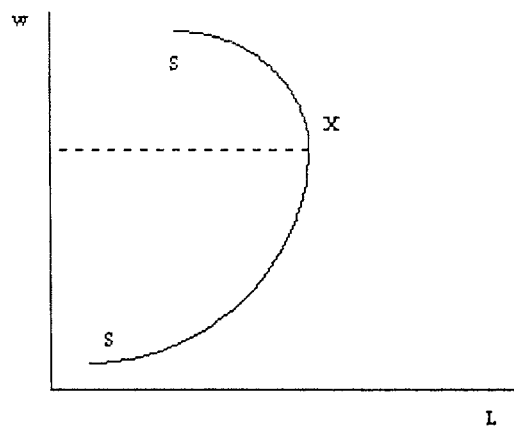
11.2.1 TRH PRÁCE V PODMÍNKÁCH DOKONALÉ KONKURENCE

Poptávka po práci v podmínkách dokonalé konkurence se ze strany firem zvyšuje do té doby, než se *příjem z mezního produktu práce* vyrovná mzdové sazbě (w), přičemž příjem z mezního produktu práce ovlivňuje *mezní produktivita práce*, která je závislá na:

- kvalitě samotné práce v závislosti na úrovni dosaženého vzdělání, dovednostech pracovníků a jejich praxi
- mezní produktivitě ostatních výrobních faktorů
- řídicích a technologických metodách firmy.

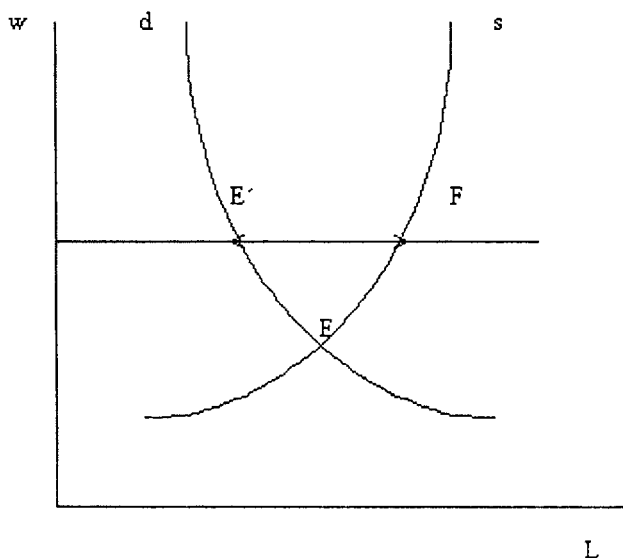
Nabídka práce v dokonalé konkurenci je součástí volby spotřebitele, který porovnává užitek z volného času s užtkem ze spotřeby výrobků a služeb. Nabídka práce je závislá na výši mzdové sazby a je určena tzv. "ztrátou", spojenou s obětováním volného času. Ovlivňuje ji především změna mzdové sazby. Roste-li mzdová sazba, spotřebitel nabízí více práce, neboť každá další jednotka vynaložené

práce zvyšuje jeho důchod a následně spotřebu. Spotřebovávané produkty jsou substitutem odpočinku. Hovoříme zde o "*substitučním efektu*". Jestliže se dále zvyšuje mzdová sazba a ceny výrobků a služeb se nemění, zvyšují se reálné důchody a volba spotřebitele se mění ve prospěch volného času. Prosazuje se "*důchodový efekt*". Tvar křivky nabídky závisí na tom, který z těchto efektů převládá.



Rovnováha na trhu práce, vzniká při rovnovážné mzdě. Tržní křivka poptávky po práci je dána horizontálním součtem indiv. křivek poptávky všech firem na trhu práce.

Tržní křivka nabídky práce vyjadřuje, kolik práce nabízejí všichni pracovníci na trhu práce při jednotlivých mzdových sazbách. Je-li konkrétní mzdová sazba vyšší než rovnovážná mzdová sazba, vzniká přebytek nabízené práce a dochází ke zvyšování nezaměstnanosti. Je-li konkrétní mzdová sazba nižší než rovnovážná, vzniká nedostatek pracovních sil.



Rozdíly ve mzdách jsou projevem *heterogenity vyplácení „příplatků“ ke mzdám* na základě:

- existence rozdílů v kvalitě práce díky vrozeným duševním a tělesným schopnostem a také vlivem různého vzdělání a praxe
- existence "nekonkurenčních" skupin na trhu práce ve smyslu substituce jedné práce jinou
- existence prvků renty ve mzdách vyjímečně talentovaných lidí.

11.2.2 TRH PRÁCE V PODMÍNKÁCH NEDOKONALÉ KONKURENCE

Mikroekonomie běžně uvažuje o statcích, po nichž existuje ze strany jedněch subjektů poptávka, zatímco jiné subjekty je nabízejí a trh má za úkol stanovit úroveň cen a příslušná množství tak, aby všechna přání a plány nabízejících a prodávajících byly realizovány.

Toto schéma lze aplikovat na práci jen částečně, protože *trvalá nezaměstnanost* je projevem určitého nesouladu příslušných nabídek a poptávek. Specifika, která odlišují práci od ostatních statků jsou:

- *asymetrické informace*: Ten, kdo nabízí svou práci si je vědom její kvality, dokáže odhadnout její cenu, zná svá práva, své pracovní úsilí a výkony, má svou profesionální čest. Zaměstnavatel zpravidla nepřipisuje těmto parametrům velký význam (i přesto však vysokoškolský diplom, předchozí zkušenosti anebo doporučení třetí osobou dokáží poměrně přesně identifikovat předpokládané kvality nabízené práce). Tato situace bývá označována jako "asymetrie informací". Cena práce, čili mzdová sazba, nadále zůstává základním, ne však již jediným kritériem trhu práce.

- *práce úkolová a režijní*: Úkolovou práci je vhodné aplikovat při běžném produktu. Nabídnout práci znamená poskytnout určitou přesně stanovenou způsobilost, kterou je možno regulovat cenou. Režijní práce je jiné povahy. Pracovník je v zásadě najímán na přesně vymezenou práci. Nabídnout práci znamená tedy nabídnout několik schopností, které jsou nevyhnutelné pro daný pracovní úkol. Práce tedy není vždy "dělitelným statkem".

- *pracovní smlouva*. Dosud jsme vycházeli z předpokladu, že práce má svoji cenu - mzdovou sazbu za určité krátké období (hodina, týden, měsíc) a že nabídka práce se formuje v závislosti na této ceně. Realističtější je nahradit tuto cenu smlouvou, která je všeobecnější a která zahrnuje i další podmínky, jakou je např. postup v zaměstnání. V zásadě je třeba přesně vymezit mzdu při nástupu do zaměstnání, perspektivy a pravidla pro mzdový postup a stanovit podmínky, prakticky použitelné při propouštění typu: "poslední přijatý, první propuštěný". Běžná mzdová sazba však není jediným parametrem, ovlivňujícím nabídku práce.

- *efektivní poptávka*. Modifikujme naše vymezení individuální rovnováhy pracovníka tím, že zavedeme dodatečné omezení: subjekt může pracovat jenom k určitému prahu objemu práce, označovanému L^* . Nejjednodušším příkladem je případ pracovního zákonodárství. Některých jednotlivců se nezaměstnanost netýká, L^* pro ně neexistuje: pracují, pokud chtějí. Jiní jednotlivci jsou nezaměstnaní, L^* bude pro ně

nabývat nulovou hodnotu, přesto nabízejí v nezmenšené míře svou práci. Poptávka, která nebere do úvahy nulovou hodnotu L^* , se nazývá "poptávkou existující pouze v představě", nikoli efektivní, koupěschopnou poptávkou. V rámci zjednodušení se zřekneme takto definované poptávky, protože tržní mechanismy, které popíšeme, se v zásadě neliší tím, jestli poptávka je nebo není definována jako "efektivní".

Projevy nedokonalé konkurence na trhu práce jsou:

- mzdová strnulost - mzdy reagují mnohem pomaleji na změny na trhu práce než výrobky či služby nebo ostatní výrobní faktory
- mzdové tarify - klasifikační systémy, podle kterých jsou zaměstnanci odměňováni
- kolektivní vyjednávání a pracovní právní zákonodárství, která vedou k tomu, že mzdové sazby jsou i delší období vyšší, než příjem z mezního produktu (toto způsobují všechny projevy nedokonalé konkurence).

Nabídka práce - v rámci nabídky práce působí odborové svazy jako organizace pracujících, které mají schopnost vyjednávat se zaměstnavateli. Odborové svazy vystupují se snahou zvýšit mzdy dvěma cestami:

- a) omezováním nabídky práce - uzákoněním max. pracovní doby, snahou o prodloužení doby studia, dřívější odchod do důchodu, atd.
- b) cestou kolektivního vyjednávání - výsledkem je, že zaměstnavatelé vyplácejí mzdy vyšší, než je mzda rovnovážná, avšak přijmou pouze tolik pracovníků, kolik mohou zaplatit.

Nedokonalost *poptávky práce* má podobu monopsonu. Monopson je představován jednou dominantní firmou, zaměstnávající obyvatele v dané oblasti. Protože mzdová sazba není monopsonistovi dána, může platit vyšší mzdy, což následně povede ke zvýšení mezních nákladů na výrobní faktor, protože když monopsonista najme dodatečné pracovníky, vzroste mzdová sazba u všech pracovníků.

Vzhledem ke snaze *maximalizace zisku* bude firma najímat pracovníky pouze do té doby, než se *mezní náklady na tento výrobní faktor* vyrovnají *příjmům z mezního produktu výrobního faktoru*. Pracovníci se budou rozhodovat pro práci v dané firmě podle alternativních nákladů. Jestliže jejich alternativní náklady budou vyšší než mzdová sazba, nebudou akceptovat nabídku tohoto monopsonisty, naproti tomu, jestliže alternativní náklady budou nižší než mzdová sazba, práci v této firmě přijmou.

Monopolní síla na straně nabídky i poptávky představuje *bilatelární monopol*. Na trhu práce je pak konkrétní výše mzdové sazby dána vzájemným poměrem monopolní a monopsonní síly.

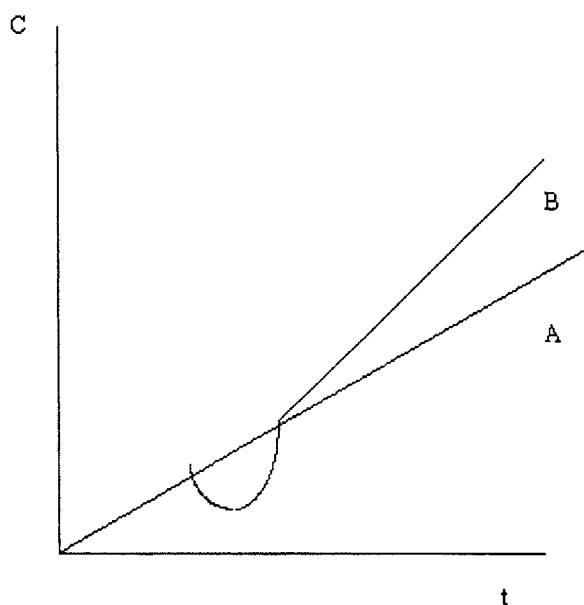
11.3 TRH KAPITÁLU

Kapitál je v užším smyslu představován *kapitálovými statky* (budovami, výrobními zařízeními, dopravními prostředky, zásobami)

Kapitál je produkt výroby, který se do výroby vrací zpátky. Je současně *vstupem i výstupem* produkčních procesů.

Zdrojem kapitálu je omezování současné spotřeby s cílem růstu spotřeby v budoucnosti - tzv. *nepřímá metoda výroby*.

Schéma znázorňuje situace, kdy dvě země (A a B) se stejnou počáteční dynamikou spotřeby po určitém období volí odlišnou strategii spotřeby. Země A pokračuje se stejnou dynamikou spotřeby, země B na určitou dobu sníží dynamiku spotřeby (omezí spotřebu), aby po uplynutí této doby realizovala spotřebu ve větším rozsahu (s vyšší dynamikou).



Základní vlastností kapitálových statků je, že se nespotebouvávají najednou. Ve výrobě působí delší dobu, opotřebouvávají se fyzicky i morálně a svoji hodnotu přenášejí postupně prostřednictvím *odpisů* do hodnoty vyráběné produkce. Odpisy jsou součástí výrobních nákladů. Zároveň jsou zdrojem prostředků na nákup nových kapitálových statků, tedy zdrojem investic:

- a) *obnovovacích (restitučních investic)*, které slouží k náhradě již opotřebovaných kapitálových statků
- b) *čistých (netto investic)*, které slouží k rozšiřování výroby a jejichž zdrojem je zisk firmy.

S *investicemi celkovými (brutto investice)*, souvisí tři základní problémy:

1. Jak firmy získávají prostředky na nákup nových kapitálových statků
2. Na jakém základě se firma rozhoduje o tom, zda investovat a do jakých oblastí investovat

3. Jak a kde dochází k přeměně investic na nákup kapitálových statků.

Nabídka kapitálu představují úspory domácností ve formě vkladů u peněžních institucí, pojistného u pojišťoven, vkladů do penzijních fondů, nákupu akcií a obligací, tedy ta část disponibilního důchodu domácností, která nebyla vydána na současnou spotřebu s cílem zvýšení spotřeby budoucí.

Krátkodobě je nabídka kapitálu fixní (velikost úspor je dána), dlouhodobě je nabídka kapitálu rostoucí funkcí úrokové míry a výše disponibilního důchodu domácností.

Odměnou za odložení spotřeby je výnos z uspořené částky

$$\Delta S = S_n - S_0$$

Nejčastější podobou tohoto výnosu je *úrok*. Pro domácnosti je rozhodujícím kritériem výše *úrokové míry*, kterou rozumíme poměr čistého úroku z uspořené částky za určité období k uspořené částce.

$$ir = \frac{\Delta S}{S_0} * 100$$

Kromě úrokové míry domácnosti zajímá *budoucí hodnota současné částky* (současných úspor).

$$S_n = S_0 * (1 + ir)^n$$

Dále domácnosti zajímá *současná hodnota budoucích výnosů* (budoucích úspor):

$$S_0 = \frac{S_n}{(1 + ir)^n}$$

Poptávka po kapitálu je dána potřebou firem financovat investiční statky. Zdrojem prostředků jsou:

a) výpůjčky od bank

b) emise cenných papírů - sekuritizace kapitálového trhu (pro věřitele dochází k minimalizaci rizika, pro dlužníka se vytváří šance získat více prostředků). Poptávka po kapitálu je určena příjmem z mezního produktu kapitálu a úrokovou mírou. Má klesající charakter.

$$MFC = MRP \quad MFC = ir ,$$

příčemž MFC jsou *mezní náklady na výrobní faktor* a

MRP jsou *příjmy z mezního produktu výrobního faktoru*

Rovnováha na trhu kapitálu je zprostředkovávána tzv. "vyčišťující cenou" - *rovnovážnou úrokovou mírou*, která plní dvě funkce:

1. podněcuje domácnosti k tvorbě úspor
2. podněcuje firmy k vyhledávání co nejeftivnějších investičních příležitostí.

Rovnovážná úroková míra je taková, která při dané úrovni technologie vyvolá takovou poptávku po kapitálu, která odpovídá zásobě kapitálu, vytvořené v předchozím období. Jestliže existuje přebytek úspor, úroková míra se snižuje, čímž vyvolá snížení úspor a zvýšení poptávaného množství kapitálu. Jestliže existuje nedostatek úspor, úroková míra roste, a tím podněcuje růst úspor a pokles poptávaného množství kapitálu.

Výnosy z kapitálu jsou kritériem, podle něž se firma rozhoduje, zda vůbec investovat a kam investovat nejlépe, přičemž pro toto rozhodování slouží především:

a) *míra výnosů z kapitálu*, která je dána jako poměr mezi ročními *čistými výnosy investičního projektu* a náklady, spojenými s nákupem kapitálového statku. Tato míra má v podmínkách dokonalé konkurence a v relativně bezrizikové situaci podobu *úrokové míry*. Naproti tomu v podmínkách nedokonalé konkurence má tato míra podobu *nájemného* či *zisku*.

b) *současná hodnota očekávaného toku budoucích výnosů*

$$\frac{N_1}{1 + ir} + \frac{N_2}{(1 + ir)^2} + \dots + \frac{N_n}{(1 + ir)^n}, \text{ přičemž}$$

N_i = roční čistý výnos z daného kapitálového statku v i -tém roce jeho životnosti, přičemž celková doba životnosti je n let.

Proměna finančních prostředků v reálnou investici, neboli nákup nových kapitálových statků se realizuje na *trhu kapitálových statků*, který je částečně analogický tržím spotřebních předmětů. Formování *nabídky a poptávky na tomto trhu*, je určováno cenou, která je stanovena na základě současné hodnoty očekávaného toku budoucích čistých výnosů. I zde platí zákon klesajících výnosů a křivka poptávky je tedy klesající.

Lidský kapitál je typem investice, kterou mohou lidé vynakládat "sami na sebe" formou vzdělávání, získávání dovedností, hledání lepšího zaměstnání, nakupování lékařských služeb apod. Jde o investice, protože prostředky jsou vynakládány v očekávání budoucích výnosů. Čím jsou investice vyšší, tím vyšší budou i očekávané výnosy.

XII. BOHATSTVÍ A DŮCHODY

Důchod a bohatství představují ukazatele ekonomického postavení člověka či domácnosti.

Důchod je představován celkovým množstvím peněz, které člověk nebo domácnost získá během určitého období. Jestliže je tento důchod výsledkem vlastnictví výrobních faktorů, pak nerovnosti v důchodech jednotlivých domácností budou dány nerovnostmi v objemu jimi vlastněných výrobních faktorů. Důchody tvoří:

- a) pracovní důchody = mzdy /Iw/
- b) vlastnické důchody = renty /Ir/, úroky /Ii/, dividendy /I
- c) transferové platby /It/.

Celkový důchod domácnosti /I/ je dán součtem těchto jednotlivých důchodů.

$$I = Iw + Ir + Ii + It$$

Bohatství je představováno čistou hodnotou aktiv, vlastněných jednotlivými domácnostmi k určitému časovému okamžiku. Tvoří jej:

- a) hmotná aktiva - předměty dlouhodobé spotřeby, nemovitosti, půda, a pod.
- b) finanční aktiva - hotovost, vklady, obligace, akcie, apod.

12.1 NEROVNOSTI V DŮCHODECH

Nerovnosti v důchodech mají několik příčin:

a) *pracovní důchody* - východiskem pro úroveň důchodů domácnosti je mzdová sazba vykonávané práce. Domácnosti rozhodují o jimi nabízeném množství práce a o jejím druhu. Na toto rozhodování mají vliv:

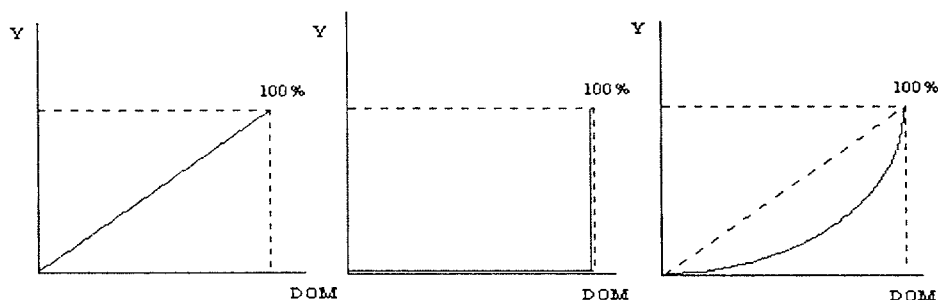
1. rozdíly ve fyzických a duševních schopnostech a s nimi souvisejících dovednostech
2. rozdíly v intenzitě práce
3. rozdílnosti jednotlivých povolání, které souvisí s dobou nutné přípravy, s nebezpečností či nepříjemností práce
4. rozdíly ve vzdělání
5. diskriminace podle věku, vzdělání

b) *vlastnické důchody* - množství půdy a kapitálu, vlastněné jednotlivými domácnostmi, lze zvýšit:

1. dědictvím, darem
2. přeměnou úspor v nákup výrobních faktorů

12.1 MĚŘENÍ NEROVNOSTÍ V DŮCHODECH

Měření nerovností v důchodech umožňuje Lorenzova křivka a Giniho koeficient. Lorenzova křivka přiřazuje procentuálně rozděleným skupinám obyvatel procentuální rozdělení důchodu. Podle tvaru křivky můžeme hovořit o:



- absolutně rovnostářském rozdělování - jde o ideální Lorenzovu křivku. V tomto případě dané procento domácností dostává alikvotní procento důchodu
- absolutně nepřijatelném rozdělování, při kterém veškerý důchod dostává jediná domácnost
- skutečném rozdělování.

Pro měření míry nerovnosti v důchodech domácností se používá srovnání skutečné a ideální Lorenzovy křivky, resp. plochy, vytvořené skutečnou a ideální Lorenzovou křivkou. Nerovnost je pak dána rozdílem těchto ploch.

Giniho koeficient je stanoven rozdílem plochy ideální a skutečné Lorenzovy křivky, který srovnáváme s plochou, vytvořenou ideální křivkou. Velikost koeficientu je z intervalu $(0, 1)$, přičemž jestliže $G = 0$, jde o absolutně rovnostářské rozdělování důchodů, je-li velikost koeficientu blízká 1, jde o absolutně nepřijatelné rozdělování. Pokles Giniho koeficientu je důsledkem snižování nerovností v rozdělování důchodů.

Rozdělení důchodů, které je výsledkem fungování tržního mechanismu na trhu výrobních faktorů, představuje *prvotní rozdělení*. Toto rozdělování obvykle neodpovídá poměrům mezních produktivit jednotlivých výrobních faktorů, protože dílčí trhy jsou v nerovnováze a jsou nedokonalé. Proto dochází k *přerozdělování* především prostřednictvím státního rozpočtu, rozpočtů obcí a prostředků fondů sociálního pojištění. Výsledkem tohoto přerozdělování je *konečné rozdělení* důchodů.

Prvotní rozdělení + transferové platby - daně, dávky, poplatky = konečné rozdělení

12.3 VLIV PŘEROZDĚLOVÁNÍ NA EKONOMICKÉ AKTIVITY

Podle názorů mnoha ekonomů převazují negativní účinky přerozdělování, jejichž syntetickým výsledkem je snížení velikosti disponibilního důchodu společnosti. Příčiny negativních účinků:

1. administrativní náklady - jde o neproduktivní náklady, zahrnující v tomto případě hlavně platy úředníků ministerstva financí a finančních úřadů a také věcné náklady na činnost těchto institucí.

2. vliv na pracovní úsilí a podnikání - systém sociálních transferů oslabuje podněty k ekonomické aktivitě a podnikání, vysoké zdanění pracovních důchodů vede k upřednostnění průměrné aktivity a preferenci volného času. Na druhé straně některé přerozdělovací procesy ve svém důsledku zvyšují konkurenční dokonalost trhu práce a mobilitu práce (pracovních sil):

- povinnou školní docházku
- státní podporu vzdělávání
- státní rekvalifikační programy, atd.

3. vliv na tvorbu úspor a investic - státní podpora firem oslabuje náročnost tržního prostředí a tím působí proti efektivní a alokační funkci trhu. Vysoké výdaje státního rozpočtu umožňuje buď vysoké zdanění nebo státní dluh. Růst daňového zatížení oslabuje sklon k úsporám, vede ke zvýšení sklonu ke spotřebě, které vede k nedostatku volných úvěrových zdrojů. Soukromé investice jsou pak nahrazovány státním dluhem.

POUŽITÁ LITERATURA:

PETERSON, Willis L.: Principles of economics /Micro. Irwin. Boston 1991

HYMAN, David N.: Modern Microeconomics / Analysis and Applications. Irwin. Boston 1989

SAMUELSON, Paul A., NORDHAUS, William D.: Ekonomie. Nakladatelství Svoboda Praha 1991

VARIAN, Hal R.: Mikroekonomie. Moderní přístup. Victoria Publishing Praha 1995

MACÁKOVÁ a kol.: Mikroekonomie /základní kurs/. Melandrium Slaný 1994

MERTLÍK, P., RUSMICOVÁ, L., SOUKUP, J.: Úvod do obecné ekonomie. VŠE Praha 1990

ETNER, F.: Mikroekonómia. Elita Bratislava 1993

Název:	Mikroekonomie I.
Autor:	Ing. Jan Hladký Ing. Ivana Leitmanová, CSc.
Vydavatel:	Jihočeská univerzita Zemědělská fakulta České Budějovice
Nakladatel:	JU ZF České Budějovice
Vydání:	1. vydání, 1997
Počet stran:	93
AA:	5,1
Náklad:	150 výtisků
Tisk:	DTP Č. Budějovice

Tato publikace neprošla jazykovou úpravou v redakci nakladatelství.

Za věcnou a jazykovou správnost díla odpovídají jednotliví autoři.

ISBN 80-7040-201-6

